

คำนำ

หอย่อมป่าที่มีขนาดใหญ่บ้าง เล็กบ้างกระจายอยู่ท่ามกลางสภาพพื้นที่โดยรอบที่มีการพัฒนาการใช้ประโยชน์ของมนุษย์ อาทิเช่นพื้นที่เพื่อการเพาะปลูกและปศุสัตว์ แหล่งน้ำถาวรขนาดใหญ่ ตลอดจนพื้นที่เพื่อการอยู่อาศัยของมนุษย์ที่นำมาสู่การสร้างถนนหนทาง และสิ่งก่อสร้างต่าง ๆ ผลจากการเปลี่ยนแปลงดังกล่าวทำให้ระบบนิเวศโดยรวมของพื้นที่เปลี่ยนแปลงไปโดยเฉพาะอย่างยิ่งการลดลงของพื้นที่ป่าไม้ และเป็นการเพิ่มขึ้นของระยะห่างระหว่างหอย่อมป่า, การเปลี่ยนแปลงของรูปร่างของหอย่อมป่าทำให้เกิดหอย่อมป่าที่มีรูปร่างไม่สม่ำเสมอมีเส้นรอบรูปที่ยาวกว่าหอย่อมป่าที่มีรูปร่างเป็นวงกลมหรือสี่เหลี่ยม ซึ่งหอย่อมป่าดังกล่าวมีความเสี่ยงต่อการคุกคามสูง ทั้งต่อประชากรของสิ่งมีชีวิตที่อาศัยอยู่มักมีความเสี่ยงต่อการสูญพันธุ์เร็วขึ้น การจัดการหอย่อมป่าโดยการสร้างแนวเชื่อมต่อระบบนิเวศระหว่างหอย่อมป่านั้น ถือเป็นจัดการที่ดีและมีประสิทธิภาพเพื่อลดปัญหาที่จะเกิดตามมา แต่อย่างไรก็ตามการจัดการพื้นที่ด้วยการสร้างแนวเชื่อมต่อระบบนิเวศมีความจำเป็นต้องผ่านกระบวนการศึกษาวิจัยเชิงสังคมที่จะช่วยกระตุ้นความต้องการให้เกิดการจัดการพื้นที่ด้วยวิธีนี้จากเจ้าของพื้นที่เอง ดังนั้นจึงจำเป็นต้องทำการศึกษาและประเมินลักษณะทางเศรษฐกิจ สังคม การยอมรับของชุมชนในพื้นที่ เพื่อนำไปสู่แผนการบริหารจัดการพื้นที่ที่มีประสิทธิภาพและประสบผลสำเร็จจริง

โครงการศึกษาลักษณะเศรษฐกิจ สังคม และประเมินการยอมรับของชุมชนในการจัดทำแนวเชื่อมต่อระบบนิเวศระหว่างเขตรักษาพันธุ์สัตว์ป่าคลองนาคาและเขตห้ามล่าสัตว์ป่าคลองม่วงกลวงในพื้นที่กลุ่มป่าคลองแสง - เขาสกเป็นโครงการหนึ่งที่เกิดขึ้นเพื่อต้องการจัดการพื้นที่ด้วยการสร้างแนวเชื่อมต่อระบบนิเวศ โดยผ่านการยอมรับของชุมชน ซึ่งมีวัตถุประสงค์เพื่อศึกษาลักษณะทางเศรษฐกิจ สังคม และความรู้ความเข้าใจของชุมชน ประเมินการยอมรับของชุมชน และความเป็นไปได้ในการจัดทำแนวเชื่อมต่อระบบนิเวศระหว่างเขตรักษาพันธุ์สัตว์ป่าคลองนาคาและเขตห้ามล่าสัตว์ป่าคลองม่วงกลวง ในกลุ่มป่าคลองแสง-เขาสก ซึ่งจะนำไปสู่การลดปัญหาความขัดแย้งระหว่างคนกับสัตว์ป่าต่อไป

วัตถุประสงค์

การจัดทำแนวเชื่อมต่อผืนป่าเพื่อการบริหารจัดการป่าที่มีประสิทธิภาพและบรรลุวัตถุประสงค์ การสร้างแนวเชื่อมต่อผืนป่าจริง ๆ จำเป็นต้องผ่านการยอมรับของชุมชนในบริเวณที่จะต้องดำเนินการ และชุมชนจะต้องเห็นความสำคัญของการสร้างแนวเชื่อมต่อ ดังนั้น โครงการศึกษาลักษณะเศรษฐกิจ สังคม และ ประเมินการยอมรับของชุมชนในการจัดทำแนวเชื่อมต่อระบบนิเวศระหว่างเขตรักษาพันธุ์สัตว์ป่าคลองนาคาและ เขตห้ามล่าสัตว์ป่าคลองม่วงกลวงในพื้นที่กลุ่มป่าคลองแสง – เขาสก จึงมีวัตถุประสงค์ในการศึกษา ดังนี้

1. เพื่อศึกษาลักษณะทางเศรษฐกิจ สังคม และความรู้ความเข้าใจของชุมชนบริเวณ แนวเชื่อมต่อระบบนิเวศระหว่างเขตรักษาพันธุ์สัตว์ป่าคลองนาคาและเขตห้ามล่าสัตว์ป่า คลองม่วงกลวง ในกลุ่มป่าคลองแสง-เขาสก
2. เพื่อประเมินการยอมรับของชุมชน และความเป็นไปได้ในการจัดทำแนวเชื่อมต่อระบบ นิเวศระหว่างเขตรักษาพันธุ์สัตว์ป่าคลองนาคาและเขตห้ามล่าสัตว์ป่าคลองม่วงกลวง ใน กลุ่มป่าคลองแสง-เขาสก
3. เพื่อลดปัญหาความขัดแย้งระหว่างคนกับสัตว์ป่า

วิธีการดำเนินงาน

กิจกรรมศึกษาข้อมูลด้านเศรษฐกิจและสังคม

ดำเนินการศึกษาสภาพเศรษฐกิจ สังคม ของชุมชนที่ตั้งอยู่โดยรอบบริเวณพื้นที่แนวเชื่อมต่อระบบ นิเวศ ทั้งในเขตและนอกเขตแนวเชื่อมต่อ รวมทั้งรอบนอกพื้นที่แนวเชื่อมต่อในรัศมี 3 กิโลเมตร มีวิธีการดังนี้

ศึกษาข้อมูลเบื้องต้น

ศึกษาข้อมูลเบื้องต้นของชุมชน โดยศึกษาจากข้อมูลทุติยภูมิ (Secondary Data) ที่ได้มา จากการศึกษารายงานของหน่วยงานต่างๆ เช่น องค์การปกครองส่วนท้องถิ่น กรมการปกครอง สถานีอนามัย ฯลฯ และ จากเอกสาร หนังสือ และงานวิจัย เป็นต้น เพื่อประเมินแนวทางการศึกษาและกำหนดวิธีการศึกษาข้อมูล เศรษฐกิจ สังคม และกิจกรรมของชุมชนที่เชื่อมโยงระหว่างชุมชนกับทรัพยากรป่าไม้และสัตว์ป่า

ขนาดของกลุ่มตัวอย่าง

กำหนดขนาดของกลุ่มตัวอย่างจากประชากร (นอกพื้นที่ป่าอนุรักษ์ในรัศมี 3 กิโลเมตร) โดย ใช้สูตรการคำนวณของ Taro Yamane ซึ่งมีสูตรการคำนวณ ดังนี้

$$n = \frac{N}{1 + N (e)^2}$$

โดย N = จำนวนประชากร

n = จำนวนกลุ่มตัวอย่าง

e = ความคลาดเคลื่อนของการสุ่มตัวอย่าง (กำหนดให้ e = 0.15)

วิธีการสุ่มตัวอย่าง

การศึกษาครั้งนี้ใช้วิธีการสุ่มตัวอย่าง แบบไม่อาศัยความน่าจะเป็น (Non - probability Sampling) ด้วยวิธีการสุ่มตัวอย่างแบบโควตา (Quota Sampling) ซึ่งเป็นวิธีการเก็บข้อมูลจากผู้ที่มีความร่วมมือตอบคำถาม โดยมีการกำหนดสัดส่วนของประชากรตัวอย่างในระดับที่ยอมรับได้ทางสถิติ

การเก็บรวบรวมข้อมูล

ในการเก็บรวบรวมข้อมูลใช้วิธีการสัมภาษณ์กึ่งโครงสร้าง (Semi - Structure Interviews) โดยมีการสร้างแนวคำถามที่เกี่ยวข้องกับทรัพยากรป่าไม้และสัตว์ป่า และใช้แบบสัมภาษณ์ที่ประกอบไปด้วยประเด็นที่เกี่ยวกับลักษณะพื้นฐานทางประชากร ลักษณะพื้นฐานทางเศรษฐกิจ ลักษณะพื้นฐานทางสังคม ลักษณะการใช้ประโยชน์ที่ดิน การพึ่งพิงทรัพยากรป่าไม้และสัตว์ป่า ความคิดเห็นของชุมชนที่มีต่อทรัพยากรป่าไม้และการอนุรักษ์สัตว์ป่า ความคิดเห็นของชุมชนที่มีต่อการจัดการพื้นที่ให้เป็นแนวเชื่อมต่อผืนป่า รวมถึงข้อเสนอแนะอื่นๆ ที่จะส่งผลในทางบวกต่อการอนุรักษ์ทรัพยากรป่าไม้และสัตว์ป่าในพื้นที่เป้าหมาย โดยทำการเก็บข้อมูลทุกครัวเรือน (100%) ที่ตั้งอยู่ในแนวเชื่อมต่อ และสุ่มเก็บข้อมูลจำนวนครัวเรือนที่ตั้งอยู่นอกแนวเชื่อมต่อรัศมี 3 กิโลเมตรโดยใช้สูตรการคำนวณของ Taro Yamane

จากการสำรวจจำนวนครัวเรือนที่ตั้งอยู่ในแนวเชื่อมต่อ พบว่ามีครัวเรือนที่ตั้งอยู่ในบริเวณแนวเชื่อมต่อทั้งหมด 18 ครัวเรือน คือบ้านบางมัน หมู่ที่ 1 ตำบลนาคา อำเภอสุขสำราญ จังหวัดระนอง โดยจะต้องทำการเก็บข้อมูลทุกครัวเรือน (100%) และครัวเรือนที่ตั้งอยู่นอกแนวเชื่อมต่อในรัศมี 3 กิโลเมตร มีจำนวน 2 หมู่บ้าน คือบ้านบางมัน หมู่ที่ 1 และบ้านนาพรุ หมู่ที่ 2 ตำบลนาคา อำเภอสุขสำราญ จังหวัดระนอง สุ่มเก็บข้อมูลจำนวนครัวเรือนโดยใช้สูตรการคำนวณของ Taro Yamane เมื่อศึกษาข้อมูลทุกยูนิตจำนวนครัวเรือนพบว่า บ้านบางมันมีจำนวนครัวเรือน 408 ครัวเรือน บ้านนาพรุมีจำนวนครัวเรือน 406 ครัวเรือน (องค์การบริหารส่วนตำบลนาคา, 2556) ดังนั้นจำนวนกลุ่มตัวอย่างของครัวเรือนที่ตั้งอยู่นอกแนวเชื่อมต่อในรัศมี 3 กิโลเมตร คือ

- จำนวนครัวเรือนบ้านบางมัน 408 ครัวเรือน
 - จำนวนครัวเรือนบ้านนาพรุ 406 ครัวเรือน
- } รวม 796 ครัวเรือน

ตามสูตรการคำนวณของ Taro Yamane

$$\begin{aligned} \text{จำนวนกลุ่มตัวอย่าง} &= \frac{N}{1 + N(e)^2} \\ &= \frac{796}{1 + 796(0.15)^2} \\ &= 42.09 \end{aligned}$$

เมื่อ N = จำนวนประชากร

e = ความคลาดเคลื่อนของการสุ่มตัวอย่าง (กำหนดให้ e = 0.15)

จำนวนกลุ่มตัวอย่างของครัวเรือนที่ตั้งอยู่นอกแนวเชื่อมต่อในรัศมี 3 กิโลเมตร คือ 43 ครัวเรือน

การวิเคราะห์ข้อมูล

รวบรวมข้อมูลที่ได้จากการศึกษามาวิเคราะห์โดยใช้โปรแกรมวิเคราะห์สถิติทางสังคมศาสตร์ (SPSS) และนำเสนอข้อมูล

กิจกรรมการประเมินมูลค่าความเสียหายจากการทำลายพืชผลทางการเกษตรของสัตว์ป่า

สำรวจเจนนับความเสียหายของพืชผลทางการเกษตร บ้านเรือน สิ่งของเครื่องใช้ ที่เกิดจากการกระทำของสัตว์ป่าในบริเวณพื้นที่แนวเชื่อมต่อระบบนิเวศ โดยทำการประเมินราคาอ้างอิงกับราคาตลาด ณ เวลานั้น ๆ ทุกครั้งที่มีรายงานเข้ามา (สำรวจ 100%)

การตรวจเอกสาร

การศึกษาครั้งนี้ ได้ทำการตรวจเอกสารข้อมูลทั่วไปของพื้นที่ ข้อมูลแนวเชื่อมต่อระบบนิเวศ และผลการวิจัยที่เกี่ยวข้องในพื้นที่ศึกษา ดังนี้

๑. ข้อมูลทั่วไปของพื้นที่ศึกษา

๑.๑ เขตรักษาพันธุ์สัตว์ป่าคลองนาคา (อ้างอิงจาก Web3.dnp.go.th/Wildlifeweb/animConserveDepVive.aspx?depid=22. เข้าถึงเมื่อ ๑๘ กรกฎาคม ๒๕๕๖) เขตรักษาพันธุ์สัตว์ป่าคลองนาคา สำนักงานตั้งอยู่ที่หมู่ที่ 1 บ้านบางมัน ตำบลนาคา อำเภอสหัสขันธ์ จังหวัดระยองครอบคลุมพื้นที่อำเภอเกาะเปอร อำเภอสหัสขันธ์ จังหวัดระยอง และอำเภอบ้านตาขุน จังหวัดสุราษฎร์ธานี จำนวนเนื้อที่ทั้งหมด 331,456 ไร่

เขตรักษาพันธุ์สัตว์ป่าคลองนาคา มีอาณาเขตติดต่อกับพื้นที่ต่าง ๆ ดังนี้

ทิศเหนือ	จดบ้านชาคลี บ้านบางหิน ตำบลบางหิน บ้านห้วยโก บ้านเขี้ยวเหลียง ตำบลเขี้ยวเหลียง อำเภอเกาะเปอร จังหวัดระยอง
ทิศตะวันออก	จดเขตรักษาพันธุ์สัตว์ป่าคลองยัน อำเภอไชยา จังหวัดสุราษฎร์ธานี
ทิศใต้	จดเขตรักษาพันธุ์สัตว์ป่าคลองแสง อำเภอบ้านตาขุน จังหวัดสุราษฎร์ธานี และอุทยานแห่งชาติศรีพังงา อำเภอกระบือ จังหวัดพังงา
ทิศตะวันตก	จดทางหลวงแผ่นดินหมายเลข 4 บ้านบางมัน บ้านทุ่งใหญ่ บ้านทุ่งตำเสา ตำบลนาคา อำเภอสหัสขันธ์ จังหวัดระยอง

ประวัติความเป็นมา

เขตรักษาพันธุ์สัตว์ป่าคลองนาคา เป็นป่าที่ยังไม่เคยผ่านการทำไม้มาก่อน สภาพป่ายังอุดมสมบูรณ์ และเป็นแหล่งที่มีสัตว์ป่าอาศัยอยู่ชุกชุม รัฐบาลได้เล็งเห็นความสำคัญของการอนุรักษ์ป่าไม้และสัตว์ป่าไว้ คณะรัฐมนตรีจึงได้มีมติให้รักษาไว้เป็นป่าคุ้มครองโดยประกาศในราชกิจจานุเบกษา เล่มที่ 78 ตอนที่ 94 ลงวันที่ 14 พฤศจิกายน 2504 และจังหวัดระยองได้ประกาศกำหนดให้พื้นที่ป่าแห่งนี้เป็นป่าถาวร ตามหนังสือจังหวัดที่ 4842/2506 ลงวันที่ 15 มีนาคม 2506 ต่อมาปี พ.ศ. 2511 กองบำรุง กรมป่าไม้ ได้ส่งเจ้าหน้าที่ไปทำการสำรวจสภาพภูมิประเทศ พรรณไม้ และชนิดของสัตว์ป่า เพื่อดำเนินการประกาศเป็นเขตรักษาพันธุ์สัตว์ป่าต่อไป จนถึงวันที่ 24 พฤษภาคม 2515 คณะปฏิวัติได้มีประกาศฉบับที่ 150 กำหนดบริเวณที่ดินป่า คลองนาคาให้เป็นเขตรักษาพันธุ์สัตว์ป่า และประกาศในราชกิจจานุเบกษา เล่มที่ 89 ตอนที่ 82

ลงวันที่ 26 พฤษภาคม 2515 มีเนื้อที่ประมาณ 300,000 ไร่ ต่อมาเมื่อเดือนกันยายน 2534 ได้มีพระราชกฤษฎีกายายเขตรักษาพันธุ์สัตว์ป่าคลองนาคา เพิ่มเติมเข้าไปในท้องที่ตำบลเขาพัง อำเภอบ้านตาขุน จังหวัดสุราษฎร์ธานี โดยได้ประกาศในราชกิจจานุเบกษาฉบับพิเศษหน้า 5 เล่ม 108 ตอนที่ 162 ลงวันที่ 16 กันยายน 2534 มีจำนวนเนื้อที่ประมาณ 31,456 ไร่ เนื่องจากพื้นที่ดังกล่าว ติดต่อกับเขตรักษาพันธุ์สัตว์ป่าคลองนาคา ตามที่กำหนดไว้ในประกาศของคณะปฏิวัติ ฉบับที่ 150 มีสภาพเป็นเทือกเขาสลับซับซ้อน เป็นพื้นที่ป่าต้นน้ำลำธาร มีแหล่งน้ำ แหล่งอาหารของสัตว์ป่าอุดมสมบูรณ์ มีสัตว์ป่าสงวนและสัตว์ป่าคุ้มครองหลายชนิดอาศัยอยู่อย่างชุกชุม มีพื้นที่อยู่ในท้องที่ ตำบลเขี้ยวเหลียง ตำบลบ้านนา ตำบลบางหิน ตำบลนาคา ตำบลกำแพง อำเภอกะเปอร์ จังหวัดระนอง และตำบลเขาพัง อำเภอบ้านตาขุน จังหวัดสุราษฎร์ธานี รวมเนื้อที่ของเขตรักษาพันธุ์สัตว์ป่าคลองนาคาทั้งหมดประมาณ 331,456 ไร่

ลักษณะภูมิประเทศ

ภูมิประเทศส่วนใหญ่เป็นเทือกเขาสูงชันสลับซับซ้อน มีพื้นที่ราบน้อย พื้นที่โดยทั่วไปมีความลาดชันตั้งแต่ 26 องศาขึ้นไป ระดับความสูงของพื้นที่จากระดับน้ำทะเลเฉลี่ยประมาณ 300 ถึง 500 เมตร มีเขาที่สูงที่สุดคือเขาหลังคาคี ซึ่งมียอดสูงประมาณ 1,395 เมตร จากระดับน้ำทะเลปานกลาง เป็นเขาแบ่งเขตแดนจังหวัดสุราษฎร์ธานี เนื่องจากมีเทือกเขาสูงชันสลับซับซ้อนจำนวนมาก จึงเป็นแหล่งกำเนิดของลำคลองหลายสาย ได้แก่ คลองแพรกขวา คลองแพรกซ้าย คลองเขี้ยวเหลียง คลองกะเปอร์ คลองบางหิน คลองชากลิ คลองบางมัน คลองบางบอน คลองนาคา คลองกำแพง ซึ่งคลองเหล่านี้จะมีน้ำไหลตลอดปี ฤดูฝนมีน้ำไหลเชี่ยวมาก แต่เนื่องจากลำคลองกว้างและอยู่ใกล้ทะเลอันดามัน จึงทำให้น้ำทะเลไหลลงสู่ทะเลอย่างรวดเร็ว ไม่ทำให้เกิดน้ำท่วมได้ง่าย

อุณหภูมิ

ค่าอุณหภูมิเฉลี่ยรายปีในพื้นที่เขตรักษาพันธุ์สัตว์ป่าคลองนาคา มีค่าเท่ากับ 27.1 องศาเซลเซียส ค่าอุณหภูมิสูงสุดเฉลี่ยรายปี มีค่าเท่ากับ 31.4 องศาเซลเซียส และค่าอุณหภูมิต่ำสุดเฉลี่ยรายปี มีค่าเท่ากับ 23.1 องศาเซลเซียส

ความชื้นสัมพัทธ์

ความชื้นสัมพัทธ์เฉลี่ยรายปีในพื้นที่มีค่าร้อยละเท่ากับ 77.9 เดือนสิงหาคม เป็นเดือนที่มีค่าความชื้นสัมพัทธ์เฉลี่ยสูงสุด มีค่าร้อยละเท่ากับ 85.3 และความชื้นสัมพัทธ์เฉลี่ยต่ำสุด มีค่าร้อยละเท่ากับ 65.5 ในเดือนกุมภาพันธ์

สภาพภูมิอากาศ

เนื่องจากพื้นที่อยู่ระหว่างฝั่งทะเลอันดามันและอ่าวไทย จึงได้รับผลกระทบจากลมมรสุมเป็นประจำ ทั้งลมมรสุมตะวันตกเฉียงใต้และลมมรสุมตะวันออกเฉียงเหนือ ทำให้มีฝนตกชุกเกือบตลอดปี ฤดูฝนจะมีฝนตกตั้งแต่เดือนเมษายนถึงเดือนพฤศจิกายน ต่อจากนั้นก็เป็นฤดูแล้งซึ่งมีอากาศร้อนอบอ้าวเป็นส่วนใหญ่ ฤดูหนาวไม่มี เพียงแต่อากาศเย็นลงกว่าปกติเท่านั้น

สภาพธรณีวิทยาและปฐพีวิทยา

ดินเป็นชนิดดินร่วนปนทรายและดินเหนียว ที่เกิดจากการสลายตัวของหินชั้นหรือหินแปร รวมทั้งดินที่เกิดจากการทับถมของตะกอนดินจากลำน้ำที่มีความลึกมาก ปฏิกิริยาของดินเป็นกรดถึง

กรดจัด ความอุดมสมบูรณ์ตามธรรมชาติของดินค่อนข้างต่ำ ภูเขาค่อนข้างสูงชัน ทำให้เกิดการพังทลายของดิน ดังเช่นเมื่อปี 2541 บริเวณพื้นที่ตำบลเขาพัง อำเภอบ้านตาขุน จังหวัดสุราษฎร์ธานี

ทรัพยากรป่าไม้

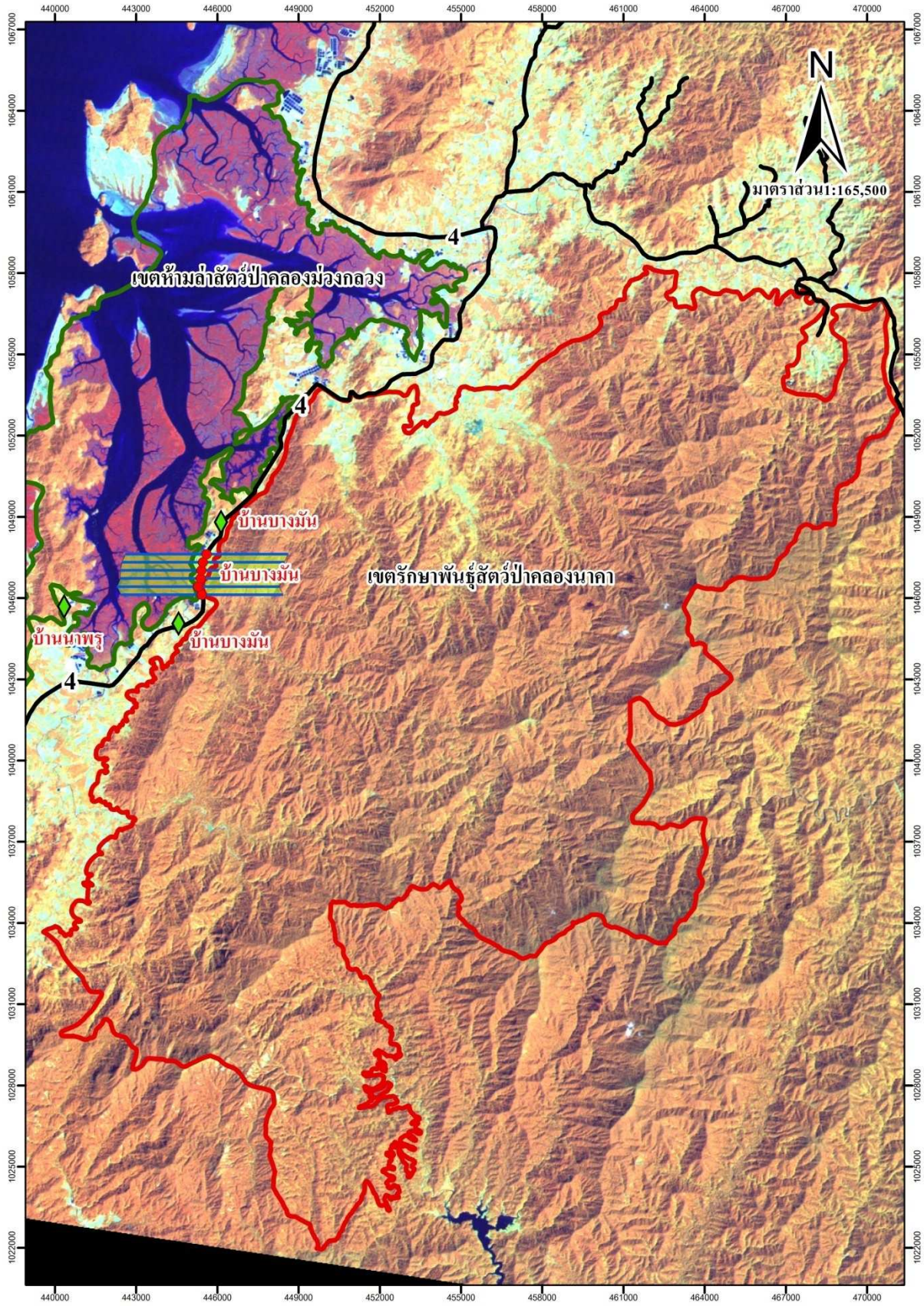
เนื่องจากสภาพภูมิประเทศเป็นเทือกเขาจำนวนมาก และมีฝนตกชุกเกือบตลอดปี จึงทำให้มีสภาพป่าหลายชนิดอยู่ในพื้นที่ ป่าส่วนใหญ่จะเป็นป่าดงดิบชื้นและป่าเบญจพรรณอยู่ทั่วไป นอกนั้นก็ มีทุ่งหญ้าเป็นหย่อมๆ พรรณไม้ที่พบจำนวนมากได้แก่ ยางยูง ตะเคียน หลุมพอ ตะแบก กระบาก จำปาป่า เสียด ช่อ ตาเสือ อินทนิล และก่อ ส่วนไม้พื้นล่างมีพวก ไม้ ปาล์ม เต่าร้าง หมากป่า ระกำ หวาย เฟิร์น และเถาวัลย์ ต่างๆ พรรณไม้ที่เป็นอาหารของสัตว์ป่ามี เหยียง สะตอ มะขามป้อม มะกอก มะไฟ คอแลน ไทร ฯลฯ

ทรัพยากรสัตว์ป่า

ป่าคลองนาคาเป็นป่าที่ยังคงความอุดมสมบูรณ์เป็นแหล่งอาหารของสัตว์ป่าเป็นอย่างดี ทำให้มีสัตว์ป่าอาศัยอยู่หลายชนิด เช่น ช้างป่า สมเสร็จ เลียงผา กระทิง วัวแดง หมู เสือโคร่ง เสือลายเมฆ เสือดาว กวาง เก้ง กระจง ค่าง ลิง ชะนี ไก่ป่า และนกชนิดต่าง ๆ จำนวนมาก เช่น นกเงือก นกหัว นกแซวสวรรค์ นกขุนแผน นกพญาไฟใหญ่ ฯลฯ

ทรัพยากรน้ำ

เขตรักษาพันธุ์สัตว์ป่าคลองนาคา เป็นพื้นที่ให้กำเนิดลำห้วย ลำคลองหลายสาย เช่น คลองแพรกขวา คลองแพรกซ้าย คลองเขี้ยวเหลียง คลองกะเปอร์ คลองบางหิน คลองซาคี คลองบางมัน คลองบางบอน คลองนาคา คลองกำพวน



ภาพที่ 1 แผนที่ตั้งเขตรักษาพันธุ์สัตว์ป่าคลองนาคา

1.2 หน่วยควบคุมพื้นที่ที่จะประกาศเป็นเขตห้ามล่าสัตว์ป่าคลองม่วงกลวง (อ้างอิงจากWeb3.dnp.go.th/Wildlifew/animConserveDepViwe.aspx?depld=187. เข้าถึงเมื่อ 18 กรกฎาคม 2556) หน่วยควบคุมพื้นที่ที่จะประกาศเป็นเขตห้ามล่าสัตว์ป่าคลองม่วงกลวงสำนักงานตั้งอยู่เลขที่ 120 หมู่ที่ 1 ตำบลนาตา อำเภอสหัสขันธ์ จังหวัดระยอง 85120 แบ่งเป็นพื้นที่ป่าบก 12,500 ไร่ พื้นที่ป่าชายเลน 44,400 ไร่ พื้นที่น้ำ 25,000 ไร่

หน่วยควบคุมพื้นที่ที่จะประกาศเป็นเขตห้ามล่าสัตว์ป่าคลองม่วงกลวงมีอาณาเขตติดต่อกับพื้นที่ต่าง ๆ ดังนี้

ทิศเหนือ	จุดอุทยานแห่งชาติหมู่เกาะระยอง
ทิศใต้	จุดเขตอุทยานแห่งชาติแหลมสน
ทิศตะวันออก	จุดที่ทำกินของราษฎร
ทิศตะวันตก	เขตอุทยานแห่งชาติแหลมสน

ประวัติความเป็นมา

ในอดีตการทำอุตสาหกรรมต่างๆ เป็นต้นว่า ป่าไม้ประมง เหมืองแร่ ฯลฯ ในเขตพื้นที่จังหวัดระยองจะเห็นได้ว่าวัตถุดิบที่ใช้ในงานอุตสาหกรรมล้วนมาจากธรรมชาติทั้งสิ้นปัจจุบันทรัพยากรเหล่านั้นเริ่มลดน้อยลงทำให้อุตสาหกรรมหลายประเภทต้องหยุดกิจการลง เช่น เตาถ่านไม้ เหมืองแร่ เตาเผาถ่าน ประกอบกับนโยบายและกฎหมายต่างๆ ของภาครัฐก็หันมาเน้นในเรื่องสิ่งแวดล้อมและกระแสรณรงค์ทรัพยากรธรรมชาติก็มากขึ้นป่าสงวนแห่งชาติป่าเลนคลองม่วงกลวงและป่าแหลมหน้าทุ่ง ท้องที่ตำบลม่วงกลวง ตำบลกะเปอร์ ตำบลบางหิน อำเภอกะเปอร์ ตำบลนาตา ตำบลกำพวน กิ่งอำเภอสหัสขันธ์จังหวัดระยอง เป็นอีกผืนป่าหนึ่งผ่านการใช้ประโยชน์มาแล้วสภาพปัจจุบันจึงเป็นผืนป่าที่กำลังรอการฟื้นตัวตามธรรมชาติ รวมถึงการฟื้นฟูจากมนุษย์ ส่วนอนุรักษ์สัตว์ป่าร่วมกับสำนักงานป่าไม้จังหวัดระยองได้เล็งเห็นความสำคัญด้านการอนุรักษ์จึงได้ส่งเจ้าหน้าที่ให้เข้าไปดำเนินการควบคุมพื้นที่ สำรวจหาข้อมูล และประกาศเป็นเขตห้ามล่าสัตว์ป่าคลองม่วงกลวง

ลักษณะภูมิประเทศ

หน่วยควบคุมพื้นที่ที่จะประกาศเป็นเขตห้ามล่าสัตว์ป่าคลองม่วงกลวงตั้งอยู่ในบริเวณตอนใต้ของจังหวัดระยองชายฝั่งทะเลอันดามันซึ่งเป็นพื้นที่ที่มีความหลากหลายทางชีวภาพ ประกอบไปด้วยป่าบกป่าชายเลนและพื้นที่น้ำจึงทำให้มีความหลากหลายทางธรณีวิทยาตามไปด้วย เช่น พื้นที่ป่าบกจะมีลักษณะเป็นดินร่วนปนทรายซึ่งเหมาะต่อการเจริญเติบโตของพันธุ์ไม้นานาชนิด หินเป็นหินชั้นและหินแปรรวมทั้งหินอัคนีขนาดใหญ่ซึ่งมีอยู่ทั่วไปตามภูเขา ส่วนพื้นที่ป่าชายเลนก็มีความอุดมสมบูรณ์เหมาะที่จะเป็นแหล่งอนุบาลสัตว์น้ำวัยอ่อนจึงเป็นสาเหตุหนึ่งที่ทำให้มีสัตว์ทะเลชุกชุมในบริเวณทะเลในหรืออ่าวกะเปอร์

อุณหภูมิ

ค่าอุณหภูมิเฉลี่ยรายปีในพื้นที่หน่วยควบคุมพื้นที่ที่จะประกาศเป็นเขตห้ามล่าสัตว์ป่าคลองม่วงกลวงมีค่าเท่ากับ 27.1 องศาเซลเซียส ค่าอุณหภูมิสูงสุดเฉลี่ยรายปี มีค่าเท่ากับ 31.4 องศาเซลเซียส และค่าอุณหภูมิต่ำสุดเฉลี่ยรายปีมีค่าเท่ากับ 23.1 องศาเซลเซียส

ภูมิอากาศ

เนื่องจากพื้นที่หน่วยควบคุมพื้นที่ที่จะประกาศเป็นเขตห้ามล่าสัตว์ป่าคลองม่วงกลวงได้รับอิทธิพลจากลมมรสุมตะวันตกเฉียงใต้จึงทำให้มีฤดูฝนยาวนาน เริ่มจากเดือน เมษายน ถึงเดือน พฤศจิกายน และอิทธิพลของลมมรสุมตะวันออกเฉียงเหนือ ในเดือน ธันวาคม ถึงเดือน เมษายนจึงทำให้มีฝนตกน้อยในช่วงดังกล่าว

ธรณีวิทยา

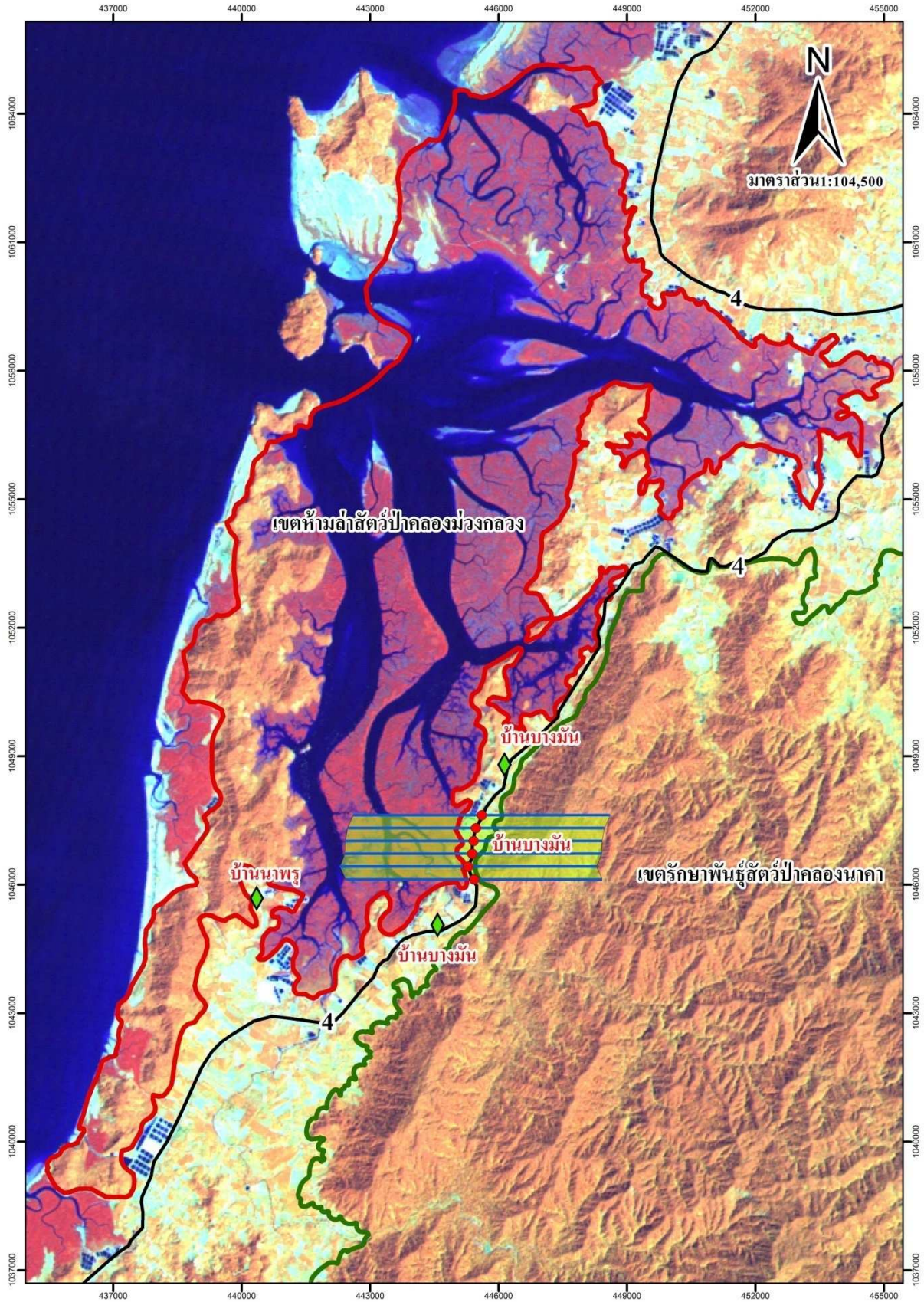
หน่วยควบคุมพื้นที่ที่จะประกาศเป็นเขตห้ามล่าสัตว์ป่าคลองม่วงกลวงตั้งอยู่ในบริเวณตอนใต้ของจังหวัดระนองชายฝั่งทะเลอันดามัน ซึ่งเป็นพื้นที่ที่มีความหลากหลายทางชีวภาพ ประกอบไปด้วยป่าบกป่าชายเลน และพื้นน้ำจึงทำให้มีความหลากหลายทางธรณีวิทยาตามไปด้วย เช่น พื้นที่ป่าบกจะมีลักษณะเป็นดินร่วนปนทรายซึ่งเหมาะต่อการเจริญเติบโตของพันธุ์ไม้นานาชนิด หินเป็นหินชั้นและหินแปรรวมทั้งหินอัคนีขนาดใหญ่ซึ่งมีอยู่ทั่วไปตามภูเขา ส่วนพื้นที่ป่าชายเลนก็มีความอุดมสมบูรณ์

ทรัพยากรป่าไม้

จากการสำรวจพื้นที่ป่าส่วนใหญ่เป็นป่าดิบชื้น มีพรรณไม้ที่สำคัญประมาณ 60 ชนิด เช่น ไม้ตะเคียน จำปา ไข่เขียว ตาเสือ เสียดช่อ ยาง สะตอ กะบาก ฯลฯ รวมทั้งหวายชนิดต่าง ๆ สำหรับป่าชายเลนมีชนิดไม้ที่สำคัญ 10 สกุล ประมาณ 31 ชนิด เช่น สกุลโกงกาง สกุลไม้ประสัก สกุลไม้โปรง สกุลไม้แสม ลำพู ลำแพน ตะบูน ตีนเป็ด เหงือกปลาหมอ ไม้ฝาด เป้ง ประทล เป็นต้น ส่วนไม้พื้นล่างมีประมาณ 12 ชนิด เช่น เฟิร์น กล้ายไม้ต่าง ๆ มอส สาหร่าย ไลเคนส์ เป็นต้น นอกจากนี้ยังพบหญ้าทะเลที่จะเป็นอาหารของพะยูน และเต่าทะเล ได้แก่ หญ้าชะเงาใบยาวหรือหญ้าอำพันหางหมู และหญ้าใบมะกรูดหรือหญ้าใบกลม

ทรัพยากรสัตว์ป่า

จากการสำรวจพบของเจ้าหน้าที่โดยการเห็นตัว รอยเท้า มูล และร่องรอยต่างๆ ของสัตว์ป่าพบว่ามียักษ์ลูกด้วยนมประมาณ 20 ชนิด เช่น เก้ง หมูป่า ลิง ค่าง ชะนี กระจง ฯลฯ นกประมาณ 71 ชนิด เช่น นกเหยี่ยวแดง นกกิ้งกัก นกยางกรอกพันธุ์จีน นกเขาหลวงนกกิ้งรอก นกกาน้ำเล็ก นกเงือก และนกออก เป็นต้น สัตว์เลื้อยคลานประมาณ 28 ชนิด สัตว์สะเทือนน้ำสะเทือนบก 6 ชนิด แมลง 14 ชนิด และปลาประมาณ 54 ชนิด นอกจากนี้ยังมีการพบพะยูนบริเวณชายฝั่งระนอง จากชายฝั่งอำเภอเมืองถึงกิ่งอำเภอสุขสำราญ ซึ่งมีความยาวประมาณ 70 กิโลเมตร นอกจากนี้ยังพบโลมาในบริเวณใกล้เคียงอีกด้วย



ภาพที่ 2 แผนที่ตั้งเขตห้ามล่าสัตว์ป่าคลองม่วงกลวง

2. ข้อมูลแนวเชื่อมต่อระบบนิเวศ

แนวเชื่อมต่อระบบนิเวศ (อ้างอิงจาก http://www.lookforest.com/00_newlook/module/person/Frame_1.php?choice=39 . เข้าถึงเมื่อ 14 สิงหาคม 2557) หมายถึง พื้นที่ขนาดเล็กโดยมากมักมีรูปร่างเป็นแถบยาวช่วยทำหน้าที่ตอบสนองความต้องการของชนิดเฉพาะนั้น ๆ ที่ต้องการเคลื่อนที่ระหว่างหย่อมป่าที่แตกต่างกันได้ โดยแนวเชื่อมต่อนี้ก็มีพืชพรรณคล้ายกับถิ่นอาศัยหลักที่อยู่ใกล้เคียง แต่บทบาทของแนวเชื่อมต่อที่เด่นชัดที่สุด คือ การส่งเสริมให้สิ่งมีชีวิตสามารถกระจายและเคลื่อนตัวไปตามหย่อมที่อาศัยที่ห่างไกลออกไปได้ ทำให้เกิดความสามารถในการเชื่อมต่อกันของสิ่งมีชีวิตระหว่างหย่อมป่าที่กระจุกกระจายอยู่ทั่วไป กล่าวคือ เป็นการส่งเสริมหรือช่วยเหลือให้เกิดการเคลื่อนที่ของสิ่งมีชีวิตโดยเฉพาะสัตว์ป่า ซึ่งจะช่วยให้สิ่งมีชีวิตมีโอกาสแลกเปลี่ยนพันธุกรรมระหว่างประชากรที่แตกต่างกันมากขึ้น ดังนั้น สรุปประโยชน์ของแนวเชื่อมต่อได้ ดังนี้

1. เพิ่มอัตราการอพยพเข้าสู่พื้นที่คุ้มครอง นำไปสู่การเพิ่มและรักษาความหลากหลายของชนิด เพิ่มขนาดประชากรของแต่ละชนิด ช่วยลดโอกาสการสูญพันธุ์ ลดการผสมพันธุ์ในสายเลือดที่ใกล้ชิดกัน ดำรงไว้ซึ่งความหลากหลายของพันธุกรรมภายในประชากร
2. เพิ่มพื้นที่ในการเสาะแสวงหาอาหาร เป็นการช่วยให้ชนิดพันธุ์ที่อยู่ในพื้นที่อาศัยที่ไม่เหมาะสมได้เคลื่อนที่ไปอาศัยอยู่ในพื้นที่ที่เหมาะสมกว่า
3. ทำหน้าที่เป็นพื้นที่คุ้มภัยสำหรับชนิดที่เคลื่อนที่ระหว่างหย่อมป่า
4. เพิ่มความหลากหลายของถิ่นที่อาศัยช่วยให้สิ่งมีชีวิตแต่ละช่วงวัยเลือกพื้นที่อาศัยที่เหมาะสมตามช่วงเวลาและวงจรชีวิต
5. เพิ่มพื้นที่ทางเลือกสำหรับการหลบภัยให้กับสิ่งมีชีวิตในช่วงที่ต้องเผชิญกับสิ่งรบกวนที่รุนแรง เช่น ไฟป่า น้ำท่วม
6. เกิดพื้นที่สีเขียว ช่วยจำกัดการเติบโตของเขตเมือง พัฒนาทัศนียภาพให้ร่มรื่นเป็นการเพิ่มคุณค่าทางอ้อมให้กับพื้นที่
7. ในกรณีใช้แหล่งน้ำเป็นทางเชื่อมจะช่วยส่งเสริมการดูแลคุณภาพน้ำและการจัดการแหล่งน้ำที่ดี

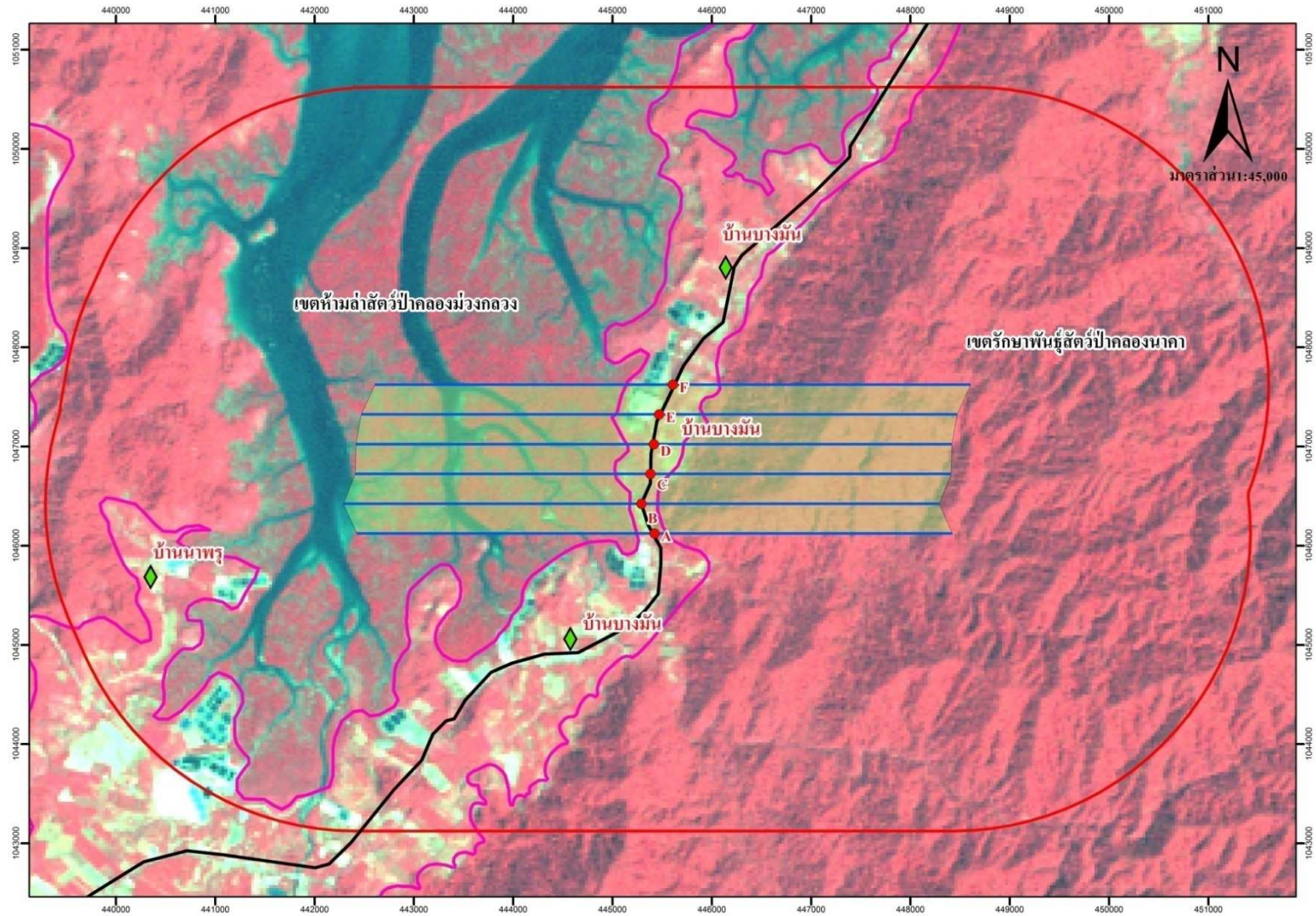
ประโยชน์ของแนวเชื่อมต่อที่มีมากมายนี้ยังมีข้อจำกัดในการจัดทำ เพราะการจัดทำแนวเชื่อมต่อระบบนิเวศต้องใช้พื้นที่บริเวณรอบ ๆ พื้นที่อนุรักษ์ที่จะจัดทำ ซึ่งพื้นที่เหล่านั้นอาจเป็นของประชาชนที่ใช้ทำกินอยู่รอบพื้นที่อนุรักษ์นั้น ๆ ดังนั้น อุปสรรคสำคัญของการจัดทำแนวเชื่อมต่อระบบนิเวศก็คือ การยอมรับของประชาชนในพื้นที่ หากผ่านการยอมรับของชุมชนแล้วการจัดทำแนวเชื่อมต่อระบบนิเวศก็สามารถบรรลุเป้าหมายในการบริหารจัดการป่าไม้ได้ เป็นไปตามแนวทางการจัดการที่คณะวนศาสตร์ (2555) กล่าวไว้ว่าเป้าหมายของการจัดการแนวเชื่อมต่อผืนป่าก็เพื่อให้เกิดความมั่นคงของระบบนิเวศ การอนุรักษ์ความหลากหลายทางชีวภาพของกลุ่มป่าทางบกที่สำคัญ โดยมีแนวทางการจัดการใน 3 เรื่อง คือ (1) การเชื่อมต่อผืนป่า (2) การฟื้นฟูระบบนิเวศ และ (3) การสร้างความตระหนักและความร่วมมือจากประชาชนท้องถิ่นและสาธารณชน

3. ผลการวิจัยที่ผ่านมาในพื้นที่ศึกษา

ศูนย์นวัตกรรมอุทยานแห่งชาติและพื้นที่คุ้มครอง จังหวัดสุราษฎร์ธานี (2555) ได้ทำการวิจัยโครงการศึกษาและสำรวจความหลากหลายชนิดของสัตว์ป่าบริเวณแนวเชื่อมต่อป่าเขตรักษาพันธุ์สัตว์ป่าคลองนาคา และเขตห้ามล่าสัตว์ป่าคลองมู่งกลวง พบว่าความหลากหลายทางชีวภาพของสัตว์ป่าในพื้นที่

ค่อนข้างมีน้อยแต่มีการสำรวจพบสัตว์ใหญ่ที่มีบทบาทสำคัญต่อระบบนิเวศอยู่หลายชนิด อีกทั้งบางชนิดเป็นสัตว์ป่าที่อยู่ในภาวะถูกคุกคามและมีถิ่นอาศัยเฉพาะ โดยสำรวจพบสัตว์เลี้ยงลูกด้วยนม 4 อันดับ 14 วงศ์ 17 ชนิด และพบสัตว์เลี้ยงลูกด้วยนมขนาดใหญ่ที่มีบทบาทต่อระบบนิเวศ เช่น หมีควาย (*Ursus thibetanus*) เลียงผา (*Capricornis sumatraensis*) กวางป่า (*Rusa unicolor*) เก้ง (*Muntiacus muntjak*) และหมูป่า (*Sus scrofa*), นก สำรวจพบทั้งสิ้น 32 วงศ์ 86 ชนิด เช่น ไก่จุก (*Rollulus rouloul*) นกกก (*Buceros bicornis*) นกแก้วแล้วลาย (*Pitta guajana*) นกหกเล็กปากแดง (*Loriculus vernalis*) นกหัวว่า (*Argusianus argus*) นกออก (*Haliaeetus leucogaster*) นกอินทรีสีน้ำตาล (*Aquila rapax*) เหยี่ยวแดง (*Haliastur Indus*) และเหยี่ยวรุ้ง (*Spilornis cheela*), สัตว์เลื้อยคลาน สำรวจพบทั้งสิ้น 4 วงศ์ 4 ชนิด คือ กิ้งก่าบินคอแดง (*Draco blanfordii*) ตะกวด (*Varanus bengalensis*) ตุ๊กแกป่าลายจุด (*Cyrtodactylus peguensis*) งูเขียวหางไหม้ท้องเขียวใต้ (*Trimeresurus [Popeia] fucatus Vogel*)

ด้านความหลากหลายของระบบนิเวศพบว่าเขตรักษาพันธุ์สัตว์ป่าคลองนาคาเป็นแหล่งที่อยู่อาศัยของสัตว์ป่าได้เป็นอย่างดี ทั้งในด้านอาหารพบว่ามีพรรณไม้ที่เป็นอาหารของสัตว์ป่าค่อนข้างหลากหลายและการกระจายอยู่ทั่วบริเวณ ในส่วนของเขตห้ามล่าสัตว์ป่าคลองม่วงกลางส่วนใหญ่เป็นป่าชายเลนและพื้นที่น้ำ สังกมพืชส่วนใหญ่เป็นพืชป่าชายเลน ทำให้อาหารของสัตว์เลี้ยงลูกด้วยนมมีเฉพาะชนิดพันธุ์นั้น ๆ แต่เป็นแหล่งอาหารและแหล่งหลบภัยที่ดีของสัตว์ป่าขนาดเล็ก การสร้างแนวเชื่อมต่อระบบนิเวศจึงเป็นแนวทางการจัดการพื้นที่ที่เหมาะสมแต่ทั้งนี้ยังคงต้องมีการประเมินการยอมรับของชุมชนประกอบไปด้วย



ภาพที่ 3 แผนที่ตั้งหมู่บ้านและที่ตั้งแนวเชื่อมต่อระบบนิเวศระหว่างเขตรักษาพันธุ์สัตว์ป่าคลองนาคา และเขตห้ามล่าสัตว์ป่าคลองม่วงกลวง

ผลและวิจารณ์

ผลการศึกษา

ลักษณะเศรษฐกิจ สังคมของชุมชนบริเวณแนวเชื่อมต่อระบบนิเวศ

จากการศึกษาเกี่ยวกับที่ตั้งของหมู่บ้าน ทั้งที่ตั้งอยู่ในบริเวณแนวเชื่อมต่อ และในรัศมีของแนวเชื่อมต่อระยะทาง 3 กิโลเมตร สามารถแบ่งหมู่บ้านออกเป็น 3 กลุ่ม (ตารางที่ 1)

ตารางที่ 1 รายชื่อและที่ตั้งหมู่บ้านที่ทำการศึกษา

ชื่อบ้าน	ที่ตั้ง				จำนวนครัวเรือน	จำนวนแบบสอบถาม ที่เก็บ (ชุด)	หมายเหตุ
	หมู่ที่	ตำบล	อำเภอ	จังหวัด			
บ้านบางมัน	1	นาคา	สุขสำราญ	ระนอง	18	} 43	ภายในแนว Corridor
บ้านบางมัน	1	นาคา	สุขสำราญ	ระนอง	390		ภายนอกแนว Corridor
บ้านนาพรุ	2	นาคา	สุขสำราญ	ระนอง	406		ภายนอกแนว Corridor

ในการศึกษาลักษณะทางเศรษฐกิจ สังคม และความรู้ความเข้าใจของชุมชนเพื่อประเมินการยอมรับและความเป็นไปได้ในการจัดทำแนวเชื่อมต่อระบบนิเวศบริเวณแนวเชื่อมต่อระบบนิเวศระหว่างเขตรักษาพันธุ์สัตว์ป่าคลองนาคาและเขตห้ามล่าสัตว์ป่าคลองม่วงกลวง ในกลุ่มป่าคลองแสง-เขาสก จะสรุปผลการศึกษาในภาพรวมแยกตามพื้นที่ศึกษา ดังนี้

1. ชุมชนภายในบริเวณแนวเชื่อมต่อระบบนิเวศ

ราษฎรในกลุ่มนี้ตั้งถิ่นฐานอยู่ในบริเวณแนวเชื่อมต่อระบบนิเวศ มีจำนวน 18 ครัวเรือน รายละเอียดดังนี้

1.1 ข้อมูลทั่วไปของครัวเรือน พบว่าจำนวนสมาชิกในครัวเรือนส่วนใหญ่ 5 คนต่อครัวเรือน ผู้ตอบแบบสำรวจส่วนใหญ่มีช่วงอายุอยู่ในวัยแรงงานถึงร้อยละ 77.77 และวัยสูงอายุร้อยละ 22.23 นับถือศาสนาพุทธร้อยละ 66.67 และนับถือศาสนาอิสลามร้อยละ 33.33 ในส่วนของระดับการศึกษา ราษฎรส่วนใหญ่จบการศึกษาระดับประถมศึกษา คือร้อยละ 33.33 รองลงมาร้อยละ 22.22 จบการศึกษาระดับมัธยมศึกษา และไม่เรียน โดยจบการศึกษาสูงสุดในระดับอาชีวศึกษา ร้อยละ 5.66 (ตารางที่ 2) อีกทั้งราษฎรส่วนใหญ่ร้อยละ 66.67 มีภูมิลำเนาอยู่ที่ตำบลนาคามาแต่เดิมเพียงร้อยละ 33.33 ที่ย้ายมาจากถิ่นอื่น และราษฎรร้อยละ 88.89 ไม่มีความคิดที่จะย้ายถิ่นฐานออกจากพื้นที่นี้ในอนาคต มีเพียงร้อยละ 5.56 เท่านั้นที่มีความคิดจะย้ายถิ่นฐาน อีกร้อยละ 5.54 ยังไม่แน่ใจ (ตารางที่ 3)

ตารางที่ 2 ข้อมูลทั่วไปของราษฎรที่อาศัยอยู่ในบริเวณแนวเชื่อมต่อระบบนิเวศ

ชื่อบ้าน	ช่วงวัย (คน)			ศาสนา (ร้อยละ)		ระดับการศึกษา (ร้อยละ)									
	เด็ก (แรกเกิดถึง 15 ปี)	แรงงาน(16-60 ปี)	ผู้สูงอายุ (มากกว่า 60 ปี)	พุทธ	อิสลาม	ไม่เรียน	ประถมต้น	ประถมปลาย	มัธยมต้น	มัธยมปลาย	ปวช./ปวส.	อนุปริญญา	ปริญญาตรี	สูงกว่าปริญญาตรี	อื่นๆ
บ้านบางมัน	-	77.77	22.23	66.67	33.33	22.22	33.33	11.11	22.22	-	5.56	-	-	-	5.56

หมายเหตุ หน่วย : ร้อยละของครัวเรือนที่เป็นกลุ่มตัวอย่าง (n = 100 คน)

ตารางที่ 3 ประวัติการตั้งถิ่นฐานของราษฎรที่อาศัยอยู่ในบริเวณแนวเชื่อมต่อระบบนิเวศ

ชื่อบ้าน	การตั้งถิ่นฐาน		การย้ายถิ่นฐานในอนาคต		
	ภูมิลำเนาเดิม	ย้ายเข้า	ต้องการย้ายออก	ไม่ต้องการย้ายออก	ไม่แน่ใจ
บ้านบางมัน	66.62	33.33	5.56	88.89	5.55

หมายเหตุ หน่วย : ร้อยละของครัวเรือนที่เป็นกลุ่มตัวอย่าง (n = 100 คน)

1.2 ลักษณะพื้นฐานทางเศรษฐกิจ พบว่าอาชีพหลักของครัวเรือนกลุ่มตัวอย่างที่ทำการสำรวจ พบว่า ร้อยละ 50.00 ทำสวน รองลงมาคือ ทำประมง รับราชการ ร้อยละ 27.78, 11.10 ตามลำดับ ส่วนน้อยประกอบอาชีพรับจ้าง และช่างยนต์คือ ร้อยละ 5.56 ในส่วนของอาชีพรองนั้น พบว่าส่วนใหญ่ ร้อยละ 50.00 ไม่มีอาชีพรอง (ตารางที่ 4) รายได้เฉลี่ยจากอาชีพหลักของครัวเรือนตัวอย่างในรอบปีที่ผ่านมา เท่ากับ 71,611.11 บาทต่อปี โดยมีรายได้จากอาชีพเสริมเฉลี่ยเท่ากับ 17,388.89 บาทต่อปี และผลจากการสำรวจบ่งบอกว่าครัวเรือนตัวอย่างส่วนใหญ่ถึงร้อยละ 55.56 มีรายได้เพียงพอกับรายจ่ายแต่ไม่มีเงินออม มีเพียงร้อยละ 33.33 เท่านั้นที่มีรายได้เพียงพอกับรายจ่ายและมีเงินออมในรอบปีที่ผ่านมา

1.3 การพึ่งพิงทรัพยากรธรรมชาติ พบว่าครัวเรือนกลุ่มตัวอย่างจำนวนร้อยละ 50.00 ไม่มีความต้องการเข้าไปใช้ประโยชน์จากทรัพยากรในป่า มีเพียงร้อยละ 38.89 เท่านั้นที่มีความต้องการเข้าไปใช้ประโยชน์และพึ่งพิงทรัพยากรจากป่า โดยในส่วนนี้มีเพียงร้อยละ 16.67 ที่มีประสบการณ์เข้าไปเก็บหาของป่า และจากการสำรวจครั้งนี้พบว่ากลุ่มครัวเรือนตัวอย่างส่วนใหญ่ไม่ตอบคำถามที่เกี่ยวข้องกับการเข้าไปใช้ประโยชน์ทรัพยากรป่าไม้ (ตารางที่ 5)

1.4 การรับรู้ข้อมูลข่าวสารด้านการอนุรักษ์และทัศนคติของชุมชนที่มีต่อทรัพยากรธรรมชาติ พบว่าครัวเรือนกลุ่มตัวอย่างร้อยละ 83.33 ไม่รับรู้ข้อมูลข่าวสารด้านการอนุรักษ์เลย และครัวเรือนกลุ่มตัวอย่างจำนวนร้อยละ 16.67 เท่านั้นที่มีการรับรู้ข่าวสารด้านการอนุรักษ์ทรัพยากรธรรมชาติและในจำนวนนี้มีการรับรู้ข้อมูลข่าวสารผ่านช่องทางต่าง ๆ ดังนี้ เพื่อนบ้านร้อยละ 77.22, เจ้าหน้าที่ป่าไม้ร้อยละ 55.60, โทรทัศน์ร้อยละ 44.44 และผู้ใหญ่บ้านร้อยละ 11.10 โดยกลุ่มตัวอย่างสามารถตอบได้มากกว่า 1 ข้อ (ตารางที่ 6) โดยผลจากการสำรวจพบว่าแหล่งข้อมูลข่าวสารที่สามารถเข้าถึงกลุ่มตัวอย่างได้ดีที่สุดคือ เจ้าหน้าที่ของรัฐ คือ เจ้าหน้าที่ป่าไม้ร้อยละ 38.89, ผู้ใหญ่บ้านร้อยละ 16.66, กำนันร้อยละ 5.56 และเพื่อนบ้านร้อยละ 11.11 (ตารางที่ 7)

ในส่วนของทัศนคติของชุมชนที่มีต่อการอนุรักษ์ทรัพยากรธรรมชาติพบว่า กลุ่มครัวเรือนตัวอย่างมีทัศนคติที่ดีต่อการอนุรักษ์ทรัพยากรธรรมชาติ มีความรู้ความเข้าใจว่าป่ามีประโยชน์ต่อการดำรงชีวิต แต่ยังไม่รับรู้โทษจากการบุกรุกทำลายป่าน้อย ยังมีการตอบไม่แน่ใจในข้อคำถามเกี่ยวกับภัยแล้งและน้ำท่วมมีสาเหตุมาจากการทำลายป่าไม้ อีกทั้งยังมีความคิดว่าการดูแลรักษาป่าเป็นหน้าที่ของเจ้าหน้าที่ป่าไม้เท่านั้น ชุมชนไม่จำเป็นต้องเข้ามามีส่วนร่วมในการดูแลอีก (ตารางที่ 8)

1.5 ความคิดเห็นของประชาชนต่อการจัดตั้ง และการดำเนินงานการบริหารจัดการป่าอนุรักษ์ พบว่าร้อยละ 88.88 ของกลุ่มตัวอย่างเห็นด้วยในการประกาศจัดตั้งเขตรักษาพันธุ์สัตว์ป่า/เขตห้ามล่าสัตว์ป่าในพื้นที่ป่าที่สมบูรณ์ อีกทั้งร้อยละ 94.44 คิดว่าการจัดตั้งเขตรักษาพันธุ์สัตว์ป่า/เขตห้ามล่าสัตว์ป่า ช่วยรักษาคุ้มครองป่าที่สมบูรณ์ให้คงอยู่ได้ และร้อยละ 83.33 เห็นด้วยว่าเมื่อประกาศเขตรักษาพันธุ์สัตว์ป่า/เขตห้ามล่าสัตว์ป่า ช่วยสร้างรายได้และความเจริญให้กับชุมชน แต่การจัดตั้งป่าอนุรักษ์ดังกล่าวทำให้เกิดปัญหาด้านที่ดินกับชาวบ้าน และปัญหาสิ่งแวดล้อมที่ตามมาจากการท่องเที่ยว (ตารางที่ 9)

ตารางที่ 4 อาชีพหลักและอาชีพรองของราษฎรที่อาศัยอยู่ในบริเวณแนวเชื่อมต่อระบบนิเวศ

ชื่อบ้าน	อาชีพหลัก							อาชีพรอง					
	ทำสวน	ประมง	ค้าขาย	รับจ้าง	ข้าราชการ	ช่างยนต์	อื่นๆ	ประมง	ค้าขาย	รับจ้าง	ข้าราชการ	ไม่มีอาชีพรอง	อื่นๆ
บ้านบางมัน	50.00	27.78	-	5.56	11.10	5.56	-	11.11	16.67	11.11	16.11	50.00	-

หมายเหตุ หน่วย : ร้อยละของผู้ให้สัมภาษณ์ (n = 100 คน)

ตารางที่ 5 การพึงพิงทรัพยากรธรรมชาติ, ประสบการณ์การเก็บหาของป่าและความรู้สึกต่อปริมาณทรัพยากรในพื้นที่ของราษฎรที่อาศัยอยู่ในบริเวณแนวเชื่อมต่อระบบนิเวศ

ชื่อบ้าน	ความต้องการพึงพิงทรัพยากร			ประสบการณ์การเก็บหาของป่า			ความรู้สึกต่อปริมาณทรัพยากรในพื้นที่			
	ไม่ต้องการ	ต้องการ	ไม่ตอบ	ไม่เคย	เคย	ไม่ตอบ	มีมาก/หาง่าย	ลดลง/หายากขึ้น	เท่าเดิม	ไม่ตอบ
บ้านบางมัน	50.00	38.89	11.11	38.89	16.67	44.44	16.66	22.22	5.56	55.56

หมายเหตุ หน่วย : ร้อยละของผู้ให้สัมภาษณ์ (n = 100 คน)

ตารางที่ 6 การรับรู้ข้อมูลข่าวสารด้านการอนุรักษ์ทรัพยากรธรรมชาติของชุมชนที่อาศัยอยู่บริเวณแนวเชื่อมต่อระบบนิเวศ

ชื่อบ้าน	แหล่งข้อมูลข่าวสาร ^{1/}													
	เจ้าหน้าที่ของรัฐ					องค์กร เอกชน	โทรทัศน์	หนังสือ พิมพ์	เพื่อนบ้าน	หอกระจาย ข่าว	ป้าย ประกาศ	ใบปลิว	อื่นๆ	ไม่ได้รับ
	จนท.ป่าไม้	ผู้ใหญ่บ้าน	กำนัน	อบต.	อำเภอ/จังหวัด									
บ้านบางมัน	55.60	11.10	-	-	-	-	44.44	-	77.22	-	-	-	-	83.33

หมายเหตุ หน่วย : ร้อยละของผู้ให้สัมภาษณ์ (n = 100 คน)

^{1/}ตอบได้มากกว่า 1 ข้อ

ตารางที่ 7 แหล่งข้อมูลข่าวสารด้านการอนุรักษ์ทรัพยากรธรรมชาติที่เข้าถึงชุมชนได้ดีที่สุด

ชื่อบ้าน	แหล่งข้อมูลข่าวสาร				
	จนท. ป่าไม้	กำนัน	ผู้ใหญ่บ้าน	เพื่อนบ้าน	ไม่ตอบ
บ้านบางมัน	38.89	5.56	16.66	11.11	27.78

หมายเหตุ หน่วย : ร้อยละของผู้ให้สัมภาษณ์ (n = 100 คน)

ตารางที่ 8 ทักษะคตของชุมชนบ้านบางมันที่มีต่อทรัพยากรธรรมชาติ

ประเด็นความคิดเห็น	ระดับความคิดเห็น		
	เห็นด้วย	ไม่เห็นด้วย	ไม่แน่ใจ
1. การที่มีป่าไม้อุดมสมบูรณ์ จะทำให้มีน้ำและดินที่อุดมสมบูรณ์	88.88	5.56	5.56
2. ทรัพยากรป่าไม้สามารถเกิดขึ้นได้เองตามธรรมชาติใช้อย่างไรก็ไม่หมด เพราะสามารถขึ้นมาทดแทนเองได้อย่างรวดเร็ว	11.11	22.22	66.67
3. ป่าไม้เป็นแหล่งต้นน้ำลำธารที่สำคัญและส่งผลต่อชีวิตความเป็นอยู่ของทุกคน	88.89	11.11	-
4. การบุกรุกทำลายป่าไม้เป็นสาเหตุอย่างหนึ่งของภัยแล้งหรือน้ำท่วมที่เกิดขึ้น	88.89	11.11	-
5. ป่าไม้ละสัตว์ป่ามีประโยชน์เอนกอนันต์จนไม่สามารถประเมินค่าได้	88.89	11.11	-
6. ทรัพยากรป่าไม้เป็นสมบัติสาธารณะทุกคนย่อมมีสิทธิใช้ประโยชน์ได้อย่างเสรี	38.89	16.67	44.44
7. การดูแลรักษาและป้องกันป่าไม้เป็นหน้าที่ของเจ้าหน้าที่ป่าไม้/ราชการอยู่แล้ว ท่านไม่จำเป็นต้องเข้าไปมีส่วนร่วมรับผิดชอบอีก	55.56	16.67	27.77
8. การอนุรักษ์ป่าไม้เป็นเรื่องสำคัญแต่ยังคงเป็นเรื่องยากที่ชาวบ้านจะมีส่วนร่วมได้เนื่องจากหารายได้เลี้ยงปากท้องมีความสำคัญกว่า	61.11	11.11	27.78
9. การเผยแพร่และการประชาสัมพันธ์เกี่ยวกับรักษาป่าไม้เป็นสิ่งจำเป็น เนื่องจากจะช่วยสร้างความรู้ ความเข้าใจที่ถูกต้องให้แก่คนในท้องถิ่น	94.44	5.56	-
10. การตัดไม้ไม่มีผลอย่างใดต่อสัตว์ป่าเพราะสัตว์ป่าสามารถหลบหนีและเคลื่อนย้ายถิ่นที่อยู่อาศัยได้	5.56	11.11	83.33
11. สัตว์ในป่ายังคงมีอยู่มากและขยายพันธุ์อย่างต่อเนื่องจึงควรให้มีการล่าเพื่อนำมาเลี้ยงปากเลี้ยงท้อง	5.56	11.11	83.33
12. ท่านรับรู้และเข้าใจในกฎระเบียบอุทยานแห่งชาติ หรือกฎระเบียบป่าไม้เป็นอย่างดีโดยสามารถปฏิบัติตามได้อย่างไม่เคยผิดระเบียบ	5.56	44.44	50.00
13. หากสิ่งใดสิ่งหนึ่งในป่า เช่น ดิน หรือ ต้นไม้หรือสัตว์ป่า หรือ หิน เป็นต้นถูกทำลายจะก่อให้เกิดผลกระทบต่อการทำลายสิ่งอื่น ๆ ในป่าตามมาได้	83.33	11.11	5.56
14. คนส่วนใหญ่เข้าไปเก็บหาพืช (เห็ด หน่อไม้ ผัก)และของป่าในป่า หากท่านจะทำบ้างก็ไม่ก่อให้เกิดความเสียหายเพิ่มขึ้นเพราะไม่ได้เป็นการทำลายป่า	33.33	22.23	44.44
15. ท่านได้รับประโยชน์จากป่า มากกว่าเสียประโยชน์	94.44	5.56	-

หมายเหตุ หน่วย : ร้อยละของผู้ให้สัมภาษณ์ (n = 100 คน)

ตารางที่ 9 ความคิดเห็นของชุมชนบ้านบางมันต่อการจัดตั้ง/การดำเนินงานการบริหารจัดการป่าอนุรักษ์

ประเด็น	ระดับความคิดเห็น			
	เห็นด้วย อย่างยิ่ง	เห็นด้วย	ไม่เห็นด้วย	ไม่เห็นด้วย อย่างยิ่ง
1.พื้นที่ป่าที่สมบูรณ์ควรจัดตั้งเป็นเขตรักษาพันธุ์สัตว์ป่า/เขตห้ามล่าสัตว์ป่า	27.77	61.11	5.56	5.56
2.การจัดตั้ง/ดำเนินงานทำให้พื้นที่ป่าดังกล่าวได้รับการคุ้มครอง และสมบูรณ์ขึ้น	11.11	83.33	5.56	-
3.การจัดตั้ง/ดำเนินงานเป็นการเพิ่มรายได้ให้กับคนในชุมชนท้องถิ่น	5.56	77.77	11.11	5.56
4. การจัดตั้งดำเนินงานสร้างความเจริญให้กับชุมชน	5.56	77.77	11.11	5.56
5.การจัดตั้ง/ดำเนินงานเขตรักษาพันธุ์สัตว์ป่า/เขตห้ามล่าสัตว์ป่าทำให้เกิดปัญหาด้านที่ดิน	5.56	77.77	5.56	11.11
6. การจัดตั้ง/ดำเนินงานทำให้เกิดปัญหาด้านสิ่งแวดล้อมเพิ่มขึ้นจากการท่องเที่ยว	5.56	66.67	22.21	5.56

หมายเหตุ หน่วย : ร้อยละของผู้ให้สัมภาษณ์ (n = 100 คน)

1.6 มาตรการในการอนุรักษ์ป่าไม้และพื้นที่อนุรักษ์แบบมีส่วนร่วม พบว่า ร้อยละ 100 ของกลุ่มตัวอย่างเห็นด้วยกับมาตรการการให้ชุมชนเข้ามามีส่วนร่วมในการดูแลป่า เช่น การกำหนดป่าชุมชนให้ชุมชนดูแล การกำหนดกฎเกณฑ์การควบคุมการล่าสัตว์/การเก็บหาของป่า การจัดให้มีอาสาสมัครป้องกันไฟป่า เป็นต้น มีเพียงมาตรการห้ามใช้พื้นที่ที่มีความลาดชันมากเท่านั้นที่มีกลุ่มตัวอย่างร้อยละ 5.56 ไม่เห็นด้วยกับมาตรการนี้ (ตารางที่ 10)

ตารางที่ 10 ความคิดเห็นของชุมชนบ้านบางมันต่อการกำหนดมาตรการในการอนุรักษ์ป่าไม้และพื้นที่อนุรักษ์

มาตรการในการอนุรักษ์ป่าไม้และพื้นที่อนุรักษ์	ระดับความคิดเห็น				เหตุผล
	เห็นด้วย อย่างยิ่ง	เห็นด้วย	ไม่เห็นด้วย	ไม่เห็นด้วย อย่างยิ่ง	
1.การกำหนดพื้นที่ป่าเพื่อเป็นป่าชุมชนเพื่อให้ชุมชนดูแล	16.67	83.33	-	-	
2. การกำหนดมาตรการในการควบคุมการล่าสัตว์และเก็บหาของป่า	5.56	94.44	-	-	
3.การส่งเสริมการปลูกพืชท้องถิ่นเพื่อบริโภคในครัวเรือนทดแทนการเก็บหาของป่า	11.11	88.89	-	-	
4. การกำหนดหาแนวทางการป้องกันไฟป่าและการให้ประชาชนมีส่วนร่วมในการเป็นอาสาสมัครป้องกันไฟป่า	22.22	77.78	-	-	
5. การกำหนดบริเวณและเวลาในการเผาขยะ กิ่งไม้เศษไม้ วัชพืชต่าง ๆ เพื่อป้องกันไฟป่า	16.67	83.33	-	-	
6.การควบคุมและป้องกันไม่ให้เข้าไปในพื้นที่ป่าเสื่อมโทรมเพื่อให้เกิดการฟื้นตัวตามธรรมชาติหรือทำการปลูกเสริมในพื้นที่ป่าเสื่อมโทรมนั้น	16.67	83.33	-	-	
7. การห้ามไม่ให้ใช้พื้นที่ที่มีความลาดชันมาก	22.22	72.22	5.56	-	
8. การส่งเสริมการทำเรือนเพาะชำกล้าไม้ในชุมชน	27.78	72.22	-	-	

หมายเหตุ หน่วย : ร้อยละของผู้ให้สัมภาษณ์ (n = 100 คน)

1.7 ความคิดเห็นต่อการบริหารจัดการพื้นที่ป่าอนุรักษ์โดยการมีส่วนร่วม พบว่ากลุ่มตัวอย่างร้อยละ 33.34 ไม่เห็นด้วยกับประเด็นความคิด “การที่จะปกป้องป่าไว้ได้เจ้าหน้าที่ต้องปฏิบัติงานอย่างเข้มแข็งและจับกุมผู้กระทำผิดอย่างเข้มงวดเท่านั้น” และ “เขตรักษาพันธุ์สัตว์ป่า และเขตห้ามล่าสัตว์ป่ามีเจ้าหน้าที่ไม่ต้องอาศัยความร่วมมือกับชาวบ้านในการดูแลรักษาป่า” ในส่วนของประเด็นอื่น ๆ เช่น เจ้าหน้าที่ป่าไม้ควรมีมนุษยสัมพันธ์ที่ดีกับชาวบ้าน, เจ้าหน้าที่ป่าไม้ต้องประชาสัมพันธ์ให้ความรู้เกี่ยวกับการอนุรักษ์ป่าไม้ให้ชาวบ้านรับรู้ด้วย, การป้องกันและปราบปรามควรดำเนินการไปพร้อมกับการทำมวลชนสัมพันธ์ เป็นต้น พบว่าร้อยละ 100 ของกลุ่มตัวอย่างเห็นด้วย (ตาราง 11)

ตารางที่ 11 ความคิดเห็นของชุมชนบ้านบางมันต่อการบริหารจัดการพื้นที่ป่าแบบมีส่วนร่วมของราษฎรรอบพื้นที่ป่าอนุรักษ์

ประเด็น	ระดับความคิดเห็น			
	เห็นด้วยอย่างยิ่ง	เห็นด้วย	ไม่เห็นด้วย	ไม่เห็นด้วยอย่างยิ่ง
1.การที่จะปกป้องป่าไว้ได้เจ้าหน้าที่ต้องปฏิบัติงานอย่างเข้มแข็งและจับกุมผู้กระทำความผิดอย่างเข้มงวดเท่านั้น	5.56	61.11	27.78	5.56
2.เขตรักษาพันธุ์สัตว์ป่าและเขตห้ามล่าสัตว์ป่ามีเจ้าหน้าที่เพียงพอไม่ต้องอาศัยความร่วมมือกับชาวบ้านในการดูแลรักษาป่า	-	66.66	33.34	-
3.เจ้าหน้าที่ป่าไม้ควรมีมนุษยสัมพันธ์ที่ดีกับชาวบ้าน	16.67	83.33	-	-
4.เจ้าหน้าที่ป่าไม้ต้องทำหน้าที่ประชาสัมพันธ์ให้ความรู้เกี่ยวกับการอนุรักษ์ให้ชาวบ้านได้รับรู้ด้วย	11.11	88.89	-	-
5.การบริหารงานของเขตรักษาพันธุ์สัตว์ป่าและเขตห้ามล่าสัตว์ป่าที่ไม่ให้ความสำคัญกับคนมักจะทำให้เกิดความขัดแย้ง	5.56	94.44	-	-
6.ชุมชนสามารถอยู่ในเขตป่าได้หากมีการจัดการที่เหมาะสม	11.11	88.89	-	-
7.การป้องกันและปราบปรามควรดำเนินไปพร้อมกับมวลชนสัมพันธ์	16.67	83.33	-	-
8.เขตรักษาพันธุ์สัตว์ป่าและเขตห้ามล่าสัตว์ป่าควรเปิดโอกาสให้ชาวบ้าน อบต. และหน่วยงานที่เกี่ยวข้องเข้ามามีส่วนร่วมในการดูแลรักษา และจัดการป่า	33.33	67.67	-	-
9.NGO มีส่วนช่วยเพิ่มอำนาจการต่อรองให้กับชาวบ้าน	16.67	61.11	11.11	11.11
10.การมีป่าแนวกันชนจะช่วยลดการเข้าไปใช้ประโยชน์ในเขตพื้นที่ป่าอนุรักษ์ได้	22.22	77.78	-	-

หมายเหตุ หน่วย : ร้อยละของผู้ให้สัมภาษณ์ (n = 100 คน)

1.8 ความคิดเห็นและการยอมรับการจัดการจัดทำแนวเชื่อมต่อระบบนิเวศ พบว่า มากกว่าครึ่งหนึ่งของกลุ่มตัวอย่างไม่มีความรู้เรื่องแนวเชื่อมต่อระบบนิเวศ (ร้อยละ 66.67), ไม่รับทราบถึงประโยชน์ของแนวเชื่อมต่อระบบนิเวศ (ร้อยละ 61.11), ไม่เห็นด้วยกับการจัดทำแนวเชื่อมต่อระบบนิเวศ (ร้อยละ 77.78) แต่ร้อยละ 94.44 ของกลุ่มตัวอย่างเห็นด้วยกับการสร้างแนวเชื่อมต่อระบบนิเวศที่ต้องผ่านการยอมรับจากชุมชน ในส่วนของการจัดทำแนวเชื่อมต่อระบบนิเวศบริเวณเขตรักษาพันธุ์สัตว์ป่าคลองนาคา และเขตห้ามล่าสัตว์ป่าคลองม่วงกลาง ร้อยละ 88.89 ไม่เห็นด้วย และร้อยละ 55.56 ไม่เห็นด้วยในการจัดทำแนวเชื่อมต่อแนวนี้แม้ว่าจะมีการตรวจสอบและหมายแนวเขตที่ชัดเจนแล้วก็ตาม (ตารางที่ 12)

ตารางที่ 12 ความคิดเห็นและการยอมรับของชุมชนบ้านบางมันต่อการจัดทำแนวเชื่อมต่อระบบนิเวศ

ประเด็น	ความคิดเห็นและการยอมรับ			
	เห็นด้วยอย่างยิ่ง	เห็นด้วย	ไม่เห็นด้วย	ไม่เห็นด้วยอย่างยิ่ง
1.ท่านเคยได้รับความรู้เรื่องแนวเชื่อมต่อระบบนิเวศ	5.56	27.77	11.11	55.56
2.ท่านทราบถึงประโยชน์ของแนวเชื่อมต่อระบบนิเวศ	5.56	33.33	11.11	50.00
3.ท่านคิดว่าแนวเชื่อมต่อระบบนิเวศช่วยรักษาความสมบูรณ์ของป่าไม้ได้	5.56	66.66	22.22	5.56
4.ท่านคิดว่าแนวเชื่อมต่อระบบนิเวศช่วยรักษาสัตว์ป่าให้คงอยู่และมีมากขึ้นได้	5.56	61.11	22.22	11.11
5.ท่านได้รับประโยชน์มากกว่าเสียประโยชน์จากการสร้างแนวเชื่อมต่อระบบนิเวศ	5.56	22.22	55.56	16.66
6.ท่านเห็นด้วยกับการจัดทำแนวเชื่อมต่อระบบนิเวศ	5.56	16.66	50.00	27.78
7.ท่านเห็นด้วยกับการจัดทำแนวเชื่อมต่อระบบนิเวศแม้ว่าท่านต้องเสียประโยชน์บ้าง	16.67	11.11	55.56	16.66
8.การจัดทำแนวเชื่อมต่อระบบนิเวศจำเป็นต้องผ่านการยอมรับของชุมชนในพื้นที่	44.44	50.00	-	5.56
9.การจัดทำแนวเชื่อมต่อระบบนิเวศระหว่างเขตรักษาพันธุ์สัตว์ป่าคลองนาคาและเขตห้ามล่าสัตว์ป่าคลองม่วงกลวงเกิดขึ้นได้หากเจ้าหน้าที่ทำการตรวจสอบและหมายแนวเขตที่ชัดเจน	27.77	16.67	38.89	16.67
10.ท่านยอมรับการจัดทำแนวเขตเชื่อมต่อระบบนิเวศระหว่างเขตรักษาพันธุ์สัตว์ป่าคลองนาคาและเขตห้ามล่าสัตว์ป่าคลองม่วงกลวงในกลุ่มป่าคลองแสง - เขาสก	11.11	-	-	88.89

หมายเหตุ หน่วย : ร้อยละของผู้ให้สัมภาษณ์ (n = 100 คน)

2. ชุมชนภายนอกบริเวณแนวเชื่อมต่อระบบนิเวศ

ราษฎรในกลุ่มนี้ตั้งถิ่นฐานอยู่นอกบริเวณแนวเชื่อมต่อระบบนิเวศ แต่อยู่ในรัศมี 3 กิโลเมตร มีจำนวน 43 ครัวเรือนรายละเอียดดังนี้

2.1 ข้อมูลทั่วไปของครัวเรือน พบว่าบ้านบางม้นมีจำนวนสมาชิกในครัวเรือนเฉลี่ย 4 คนต่อครัวเรือน ผู้ตอบแบบสำรวจส่วนใหญ่ (ร้อยละ 84.85) มีช่วงอายุอยู่ในวัยแรงงาน และวัยสูงอายุร้อยละ 12.12 และมีสมาชิกของครอบครัวที่อยู่ในวัยเด็กเพียงร้อยละ 3.03 ประชากรนับถือศาสนาพุทธ ร้อยละ 24.24 และนับถือศาสนาอิสลามร้อยละ 75.76 ในส่วนของระดับการศึกษารัฐบาลส่วนใหญ่จบการศึกษาระดับประถมศึกษา คือร้อยละ 42.42 รองลงมา คือจบการศึกษาระดับมัธยมศึกษาและไม่เรียนร้อยละ 22.22 และจบการศึกษาสูงสุดในระดับอาชีวศึกษา ร้อยละ 5.66 บ้านนาพรมีจำนวนสมาชิกในครัวเรือนเฉลี่ย 4 คนต่อครัวเรือน ผู้ตอบแบบสำรวจร้อยละ 90 มีช่วงอายุอยู่ในวัยแรงงาน เพียงร้อยละ 10 เท่านั้น อยู่ในวัยผู้สูงอายุ ประชากรนับถือศาสนาพุทธร้อยละ 90 และนับถือศาสนาอิสลามร้อยละ 10 ประชากรส่วนใหญ่ (ร้อยละ 60) จบการศึกษาในระดับประถมศึกษา อีกร้อยละ 20 จบการศึกษาระดับมัธยม (ตารางที่ 13) ราษฎรร้อยละ 76.74 มีภูมิลำเนาอยู่ที่ตำบลนาคามาแต่เดิม เพียงร้อยละ 23.26 ที่ย้ายมาจากถิ่นอื่น และราษฎรร้อยละ 93.02 ไม่มีความคิดที่จะย้ายถิ่นฐานออกจากพื้นที่นี้ มีเพียงร้อยละ 6.98 เท่านั้นที่ยังไม่แน่ใจ (ตารางที่ 14)

2.2 ลักษณะพื้นฐานทางเศรษฐกิจ พบว่าอาชีพหลักของครัวเรือนกลุ่มตัวอย่างบ้านบางม้นที่ทำการสำรวจร้อยละ 78.79 ทำสวน รองลงมาคือ ทำประมง ค้าขาย ร้อยละ 6.06 ในส่วนของอาชีพรองนั้น พบว่าส่วนใหญ่ (ร้อยละ 51.52) ไม่มีอาชีพเสริม รายได้เฉลี่ยจากอาชีพหลักของครัวเรือนตัวอย่างในรอบปีที่ผ่านมา เท่ากับ 71,272.73 บาทต่อปี โดยมีรายได้จากอาชีพเสริมเฉลี่ยเท่ากับ 26,060.61 บาทต่อปี และผลจากการสำรวจบ่งบอกว่าครัวเรือนตัวอย่างส่วนใหญ่ถึงร้อยละ 54.55 มีรายได้เพียงพอกับรายจ่ายแต่ไม่มีเงินออม มีเพียงร้อยละ 24.24 เท่านั้นที่มีรายได้เพียงพอกับรายจ่ายและมีเงินออมในรอบปีที่ผ่านมา สำหรับบ้านนาพรพบว่ามีประชากรมีอาชีพทำสวนเป็นอาชีพหลักถึงร้อยละ 80.00 อีกร้อยละ 20.00 นั้นมีอาชีพรับจ้างทั่วไป และร้อยละ 80.00 ของประชากรไม่มีอาชีพเสริม รายได้เฉลี่ยจากอาชีพหลักของครัวเรือนในรอบปีที่ผ่านมาเท่ากับ 120,800 บาทต่อปี โดยมีรายได้จากอาชีพเสริมเฉลี่ยเท่ากับ 20,800 บาทต่อปี และผลจากการสำรวจบ่งบอกว่าครัวเรือนตัวอย่างส่วนใหญ่ถึงร้อยละ 50.00 มีรายได้เพียงพอกับรายจ่ายแต่ไม่มีเงินออม มีเพียงร้อยละ 40.00 เท่านั้นที่มีรายได้เพียงพอกับรายจ่ายและมีเงินออมในรอบปีที่ผ่านมา อีกร้อยละ 10.00 นั้นรายได้ไม่เพียงพอกับรายจ่ายต้องมีการกู้ยืม (ตารางที่ 15)

2.3 การพึ่งพิงทรัพยากรธรรมชาติ พบว่าครัวเรือนกลุ่มตัวอย่างบ้านบางม้นจำนวนร้อยละ 87.88 ไม่มีความต้องการเข้าไปใช้ประโยชน์จากทรัพยากรในป่า มีเพียงร้อยละ 6.06 เท่านั้นที่มีความต้องการเข้าไปใช้ประโยชน์และพึ่งพิงทรัพยากรจากป่า โดยในส่วนใหญ่มีเพียงร้อยละ 9.09 ที่มีประสบการณ์เข้าไปเก็บหาของป่า และจากการสำรวจครั้งนี้พบว่ากลุ่มครัวเรือนตัวอย่างส่วนใหญ่ไม่ตอบคำถามที่เกี่ยวข้องกับการเข้าไปใช้ประโยชน์ทรัพยากรป่าไม้ สำหรับบ้านนาพรสำรวจพบว่ากลุ่มตัวอย่างจำนวนร้อยละ 90.00 ไม่ต้องการเข้าไปใช้ประโยชน์จากทรัพยากรในป่าเลย มีเพียงร้อยละ 10 เท่านั้นที่ต้องการแต่ทั้งหมดไม่เคยมีประสบการณ์เข้าไปเก็บหาของป่าเลย เช่นเดียวกับบ้านบางม้นประชากรส่วนใหญ่ไม่ตอบคำถามที่เกี่ยวข้องกับการเข้าไปใช้ประโยชน์ป่าไม้ (ตารางที่ 16)

ตารางที่ 13 ข้อมูลทั่วไปของราษฎรที่อาศัยอยู่นอกบริเวณแนวเชื่อมต่อระบบนิเวศแต่อยู่ในรัศมี 3 กิโลเมตร

ชื่อบ้าน	ช่วงวัย (คน)			ศาสนา (ร้อยละ)		ระดับการศึกษา (ร้อยละ)									
	เด็ก (แรกเกิดถึง 15 ปี)	แรงงาน(16-60 ปี)	ผู้สูงอายุ (มากกว่า 60 ปี)	พุทธ	อิสลาม	ไม่เรียน	ประถมต้น	ประถมปลาย	มัธยมต้น	มัธยมปลาย	ปวช./ปวส.	อนุปริญญา	ปริญญาตรี	สูงกว่าปริญญาตรี	อื่นๆ
บ้านบางมัน	3.03	84.85	12.12	24.24	75.76	-	42.42	27.27	15.15	9.09	-	-	3.03	-	3.03
บ้านนาพรุ	-	90.00	10.00	90.00	10.00	10.00	10.00	50.00	10.00	10.00	-	-	-	-	10.00
รวมบ้านภายนอกแนวฯ	2.33	86.02	11.65	39.53	60.47	2.33	34.88	32.56	13.95	9.30	-	-	2.33	-	4.65

หมายเหตุ หน่วย : ร้อยละของครัวเรือนที่เป็นกลุ่มตัวอย่าง (n = 100 คน)

ตารางที่ 14 ประวัติการตั้งถิ่นฐานของราษฎรที่อาศัยอยู่นอกบริเวณแนวเชื่อมต่อระบบนิเวศแต่อยู่ในรัศมี 3 กิโลเมตร

ชื่อบ้าน	การตั้งถิ่นฐาน		การย้ายถิ่นฐานในอนาคต		
	ภูมิลำเนาเดิม	ย้ายเข้า	ต้องการย้ายออก	ไม่ต้องการย้ายออก	ไม่แน่ใจ
บ้านบางมัน	78.79	21.21	-	90.91	9.09
บ้านนาพรุ	70.00	30.00	-	100.00	-
รวมบ้านภายนอกแนวฯ	76.74	23.26	-	93.02	6.98

หมายเหตุ หน่วย : ร้อยละของครัวเรือนที่เป็นกลุ่มตัวอย่าง (n = 100 คน)

ตารางที่ 15 อาชีพหลักและอาชีพรองของราษฎรที่อาศัยอยู่นอกบริเวณแนวเชื่อมต่อระบบนิเวศแต่อยู่ในรัศมี 3 กิโลเมตร

ชื่อบ้าน	อาชีพหลัก							อาชีพรอง					
	ทำสวน	ประมง	ค้าขาย	รับจ้าง	ข้าราชการ	ช่างยนต์	อื่นๆ	ประมง	ค้าขาย	รับจ้าง	ข้าราชการ	ไม่มีอาชีพรอง	อื่น ๆ
บ้านบางมัน	78.79	6.06	6.06	3.03	3.03	-	3.03	18.18	12.12	9.09	9.09	51.52	-
บ้านนาพรุ	80.00	-	-	20.00	-	-	-	-	10.00	-	10.00	80.00	-
รวมบ้านภายนอกแนวฯ	79.07	4.65	4.65	6.98	2.33	-	2.33	13.95	11.63	6.98	9.30	58.14	-

หมายเหตุ หน่วย : ร้อยละของผู้ให้สัมภาษณ์ (n = 100 คน)

ตารางที่ 16 การพึงพิงทรัพยากรธรรมชาติ, ประสบการณ์การเก็บหาของป่าและความรู้สึกต่อปริมาณทรัพยากรในพื้นที่ของราษฎรที่อาศัยอยู่นอกบริเวณแนวเชื่อมต่อระบบนิเวศแต่อยู่ในรัศมี 3 กิโลเมตร

ชื่อบ้าน	ความต้องการพึงพิงทรัพยากร			ประสบการณ์การเก็บหาของป่า			ความรู้สึกต่อปริมาณทรัพยากรในพื้นที่			
	ไม่ต้องการ	ต้องการ	ไม่ตอบ	ไม่เคย	เคย	ไม่ตอบ	มีมาก/หาง่าย	ลดลง/หายากขึ้น	เท่าเดิม	ไม่ตอบ
บ้านบางมัน	87.88	6.06	6.06	78.79	9.09	12.12	-	3.03	3.03	93.94
บ้านนาพรุ	90.00	10.00	-	100.00	-	-	-	-	-	100.00
รวมบ้านภายนอกแนวฯ	88.37	6.98	4.65	83.73	6.98	9.30	-	2.33	2.33	95.35

หมายเหตุ หน่วย : ร้อยละของผู้ให้สัมภาษณ์ (n = 100 คน)

2.4 การรับรู้ข้อมูลข่าวสารด้านการอนุรักษ์และทัศนคติของชุมชนที่มีต่อทรัพยากรธรรมชาติ พบว่าครัวเรือนกลุ่มตัวอย่างบ้านบางม้นมีการรับรู้ข้อมูลข่าวสารด้านการอนุรักษ์ทั้งร้อยละ 100 และในจำนวนนี้มีการรับรู้ข้อมูลข่าวสารผ่านช่องทางต่าง ๆ ดังนี้ เจ้าหน้าที่ป่าไม้ร้อยละ 30.30, ผู้ใหญ่บ้านร้อยละ 21.21, โทรทัศน์ร้อยละ 18.18 และเพื่อนบ้านร้อยละ 6.06, โดยกลุ่มตัวอย่างสามารถตอบได้มากกว่า 1 ข้อ สำหรับบ้านนาพูนนั้น มีประชากรไม่รับทราบข้อมูลข่าวสารเพียงร้อยละ 10.00 เท่านั้น โดยรับรู้ผ่านเจ้าหน้าที่ป่าไม้, หนังสือพิมพ์, เพื่อนบ้านร้อยละ 30.00, ผู้ใหญ่บ้านร้อยละ 20.00 (ตารางที่ 17) โดยผลจากการสำรวจพบว่าแหล่งข้อมูลข่าวสารที่สามารถเข้าถึงกลุ่มตัวอย่างได้ดีที่สุดคือ เจ้าหน้าที่ของรัฐ ทั้งกำนัน และผู้ใหญ่บ้านถือเป็นแหล่งข่าวที่ดีที่สุดของชุมชนนี้ (ตารางที่ 18)

ในส่วนของทัศนคติของชุมชนที่มีต่อการอนุรักษ์ทรัพยากรธรรมชาติพบว่า กลุ่มครัวเรือนตัวอย่างมีทัศนคติที่ดีต่อการอนุรักษ์ทรัพยากรธรรมชาติ มีความรู้ความเข้าใจว่าป่ามีประโยชน์ต่อการดำรงชีวิต แต่ยังรับรู้โทษจากการบุกรุกทำลายป่าน้อย ยังมีการตอบไม่แน่ใจและไม่เห็นด้วยในข้อคำถามที่เกี่ยวกับภัยแล้งและน้ำท่วมมีสาเหตุมาจากการทำลายป่าไม่ถึงร้อยละ 58.81 อีกทั้งยังมีความคิดว่าการดูแลรักษาป่าเป็นหน้าที่ของเจ้าหน้าที่ป่าไม้เท่านั้น ชุมชนไม่จำเป็นต้องเข้ามามีส่วนร่วมในการดูแลอีก ทั้งชาวบ้านร้อยละ 79.07 ยังเห็นการทำงานเลี้ยงปากท้องมีความจำเป็นและสำคัญกว่าการเข้ามามีส่วนร่วมในการดูแลรักษาป่า (ตารางที่ 19)

2.5 ความคิดเห็นของประชาชนต่อการจัดตั้ง และการดำเนินงานการบริหารจัดการป่าอนุรักษ์พบว่าร้อยละ 72.09 ของกลุ่มตัวอย่างเห็นด้วยในการประกาศจัดตั้งเขตรักษาพันธุ์สัตว์ป่า/เขตห้ามล่าสัตว์ป่าในพื้นที่ป่าที่สมบูรณ์ อีกทั้งร้อยละ 69.76 คิดว่าการจัดตั้งเขตรักษาพันธุ์สัตว์ป่า/เขตห้ามล่าสัตว์ป่า ช่วยรักษาคุ้มครองป่าที่สมบูรณ์ให้คงอยู่ได้ แต่มีประชากรร้อยละ 30.24 ไม่เห็นด้วยกับการรักษาป่าให้สมบูรณ์โดยการจัดตั้งป่าอนุรักษ์ และร้อยละ 83.72 เห็นว่าการจัดตั้งป่าอนุรักษ์ดังกล่าวทำให้เกิดปัญหาด้านที่ดินกับชาวบ้าน และร้อยละ 55.81 ทำให้เกิดปัญหาสิ่งแวดล้อมที่ตามมาจากการท่องเที่ยวอีกด้วย (ตารางที่ 20)

2.6 มาตรการในการอนุรักษ์ป่าไม้และพื้นที่อนุรักษ์แบบมีส่วนร่วม พบว่าประชากรส่วนใหญ่ของกลุ่มตัวอย่างเห็นด้วยกับมาตรการการให้ชุมชนเข้ามามีส่วนร่วมในการดูแลป่า เช่น การกำหนดป่าชุมชนให้ชุมชนดูแล การกำหนดกฎเกณฑ์การควบคุมการล่าสัตว์/การเก็บหาของป่า การจัดให้มีอาสาสมัครป้องกันไฟป่า การห้ามใช้พื้นที่ที่มีความลาดชันมาก (ตารางที่ 21)

2.7 ความคิดเห็นต่อการบริหารจัดการพื้นที่ป่าอนุรักษ์โดยการมีส่วนร่วม พบว่ากลุ่มตัวอย่างร้อยละ 58.14 ไม่เห็นด้วยกับประเด็นความคิด “การที่จะปกป้องป่าไว้ได้เจ้าหน้าที่ต้องปฏิบัติงานอย่างเข้มแข็งและจับกุมผู้กระทำผิดอย่างเข้มงวดเท่านั้น” และร้อยละ 62.79 ไม่เห็นด้วยกับประเด็น “เขตรักษาพันธุ์สัตว์ป่า และเขตห้ามล่าสัตว์ป่ามีเจ้าหน้าที่ไม่ต้องอาศัยความร่วมมือกับชาวบ้านในการดูแลรักษาป่า” ในส่วนของประเด็นอื่น ๆ เช่น เจ้าหน้าที่ป่าไม้ควรมีมนุษยสัมพันธ์ที่ดีกับชาวบ้าน, เจ้าหน้าที่ป่าไม้ต้องประชาสัมพันธ์ให้ความรู้เกี่ยวกับการอนุรักษ์ป่าไม้ให้ชาวบ้านรับรู้ด้วย, การป้องกันและปราบปรามควรดำเนินการไปพร้อมกับการทำมวลชนสัมพันธ์ เป็นต้น พบว่าประชากรส่วนใหญ่ของกลุ่มตัวอย่างเห็นด้วย (ตาราง 22)

ตารางที่ 17 การรับรู้ข้อมูลข่าวสารด้านการอนุรักษ์ทรัพยากรธรรมชาติของชุมชนที่อาศัยอยู่นอกบริเวณแนวเชื่อมต่อระบบนิเวศแต่อยู่ในรัศมี 3 กิโลเมตร

ชื่อบ้าน	แหล่งข้อมูลข่าวสาร ^{1/}													
	เจ้าหน้าที่ของรัฐ					องค์กร เอกชน	โทรทัศน์	หนังสือ พิมพ์	เพื่อนบ้าน	หอ กระจาย ข่าว	ป้าย ประกาศ	ใบปลิว	อื่นๆ	ไม่ได้รับ
	จนท.ป่า ไม้	ผู้ใหญ่บ้าน	กำนัน	อบต.	อำเภอ/ จังหวัด									
บ้านบางมัน	30.30	21.21	-	-	-	3.03	18.18	9.09	6.06	3.03	6.06	-	-	-
บ้านนาพรุ	30.00	20.00	-	-	-	-	20.00	30.00	30.00	-	10.00	-	-	10.00
รวมบ้านภายนอกแนวฯ	30.23	20.93	-	-	-	2.33	18.60	13.95	11.63	2.33	6.98	-	-	2.33

หมายเหตุ หน่วย : ร้อยละของผู้ให้สัมภาษณ์ (n = 100 คน)

^{1/}ตอบได้มากกว่า 1 ข้อ

ตารางที่ 18 แหล่งข้อมูลข่าวสารด้านการอนุรักษ์ทรัพยากรธรรมชาติที่เข้าถึงชุมชนได้ดีที่สุด

ชื่อบ้าน	แหล่งข้อมูลข่าวสาร				
	จนท. ป่าไม้	กำนัน	ผู้ใหญ่บ้าน	เพื่อนบ้าน	ไม่ตอบ
บ้านบางมัน	6.06	45.46	12.12	18.18	18.18
บ้านนาพรุ	-	20.00	40.00	20.00	20.00
รวมบ้านภายนอกแนวฯ	4.65	39.55	18.60	18.60	18.60

หมายเหตุ หน่วย : ร้อยละของผู้ให้สัมภาษณ์ (n = 100 คน)

ตารางที่ 19 ทศนคติของชุมชนที่อาศัยอยู่นอกบริเวณแนวเชื่อมต่อระบบนิเวศแต่อยู่ในรัศมี 3 กิโลเมตรที่มีต่อ
ทรัพยากรธรรมชาติ

ประเด็นความคิดเห็น	ระดับความคิดเห็นภาพรวม		
	เห็นด้วย	ไม่แน่ใจ	ไม่เห็นด้วย
1. การที่มีป่าไม้อุดมสมบูรณ์ จะทำให้มีน้ำและดินที่อุดมสมบูรณ์	67.44	20.93	11.63
2. ทรัพยากรป่าไม้สามารถเกิดขึ้นได้เองตามธรรมชาติใช้อย่างไรก็ไม่หมด เพราะสามารถขึ้นมาทดแทนเองได้อย่างรวดเร็ว	39.53	39.53	20.94
3. ป่าไม้เป็นแหล่งต้นน้ำลำธารที่สำคัญและส่งผลกระทบต่อชีวิตความเป็นอยู่ของทุกคน	69.77	16.28	13.95
4. การบุกรุกทำลายป่าไม้เป็นสาเหตุอย่างหนึ่งของภัยแล้งหรือน้ำท่วมที่เกิดขึ้น	44.19	41.86	13.95
5. ป่าไม้ละสัตว์ป่ามีประโยชน์เอนกอนันต์จนไม่สามารถประเมินค่าได้	51.16	37.21	11.63
6. ทรัพยากรป่าไม้เป็นสมบัติสาธารณะทุกคนย่อมมีสิทธิใช้ประโยชน์ได้อย่างเสรี	41.86	27.91	30.23
7. การดูแลรักษาและป้องกันป่าไม้เป็นหน้าที่ของเจ้าหน้าที่ป่าไม้/ราชการอยู่แล้วท่านไม่จำเป็นต้องเข้าไปมีส่วนร่วมรับผิดชอบอีก	39.54	30.23	30.23
8. การอนุรักษ์ป่าไม้เป็นเรื่องสำคัญแต่ยังคงเป็นเรื่องยากที่ชาวบ้านจะมีส่วนร่วมได้เนื่องจากการหารายได้เลี้ยงปากท้องมีความสำคัญกว่า	79.07	4.65	16.28
9. การเผยแพร่และการประชาสัมพันธ์เกี่ยวกับรักษาป่าไม้เป็นสิ่งจำเป็นเนื่องจากจะช่วยสร้างความรู้ ความเข้าใจที่ถูกต้องให้แก่คนในท้องถิ่น	79.07	9.30	11.63
10. การตัดไม้ไม่มีผลอย่างใดต่อสัตว์ป่าเพราะสัตว์ป่าสามารถหลบหนีและเคลื่อนย้ายถิ่นที่อยู่อาศัยได้	25.58	37.21	37.21
11. สัตว์ในป่ายังคงมีอยู่มากและขยายพันธุ์อย่างต่อเนื่องจึงควรมีการล่าเพื่อนำมาเลี้ยงปากเลี้ยงท้อง	34.88	37.21	27.91
12. ท่านรับรู้และเข้าใจในกฎระเบียบอุทยานแห่งชาติ หรือกฎระเบียบป่าไม้เป็นอย่างดีโดยสามารถปฏิบัติตามได้อย่างไม่เคยผิดระเบียบ	30.23	58.14	11.63
13. หากสิ่งใดสิ่งหนึ่งในป่า เช่น ดิน หรือ ต้นไม้หรือสัตว์ป่า หรือ หิน เป็นต้น ถูกทำลายจะก่อให้เกิดผลการกระทบต่อการทำลายสิ่งอื่น ๆ ในป่าตามมาได้	41.86	44.18	13.96
14. คนส่วนใหญ่เข้าไปเก็บหาพืช (เห็ด หน่อไม้ ผัก)และของป่าในป่า หากท่านจะทำบ้างก็ไม่ก่อให้เกิดความเสียหายเพิ่มขึ้นเพราะไม่ได้เป็นการทำลายป่า	48.83	37.21	13.96
15. ท่านได้รับประโยชน์จากป่า มากกว่าเสียประโยชน์	44.18	37.21	18.61

หมายเหตุ หน่วย : ร้อยละของผู้ให้สัมภาษณ์ (n = 100 คน)

ตารางที่ 20 ความคิดเห็นของประชาชนที่อาศัยอยู่นอกบริเวณแนวเชื่อมต่อระบบนิเวศแต่อยู่ในรัศมี 3 กิโลเมตร
ต่อการจัดตั้งป่าอนุรักษ์

ประเด็น	ระดับความคิดเห็นภาพรวม			
	เห็นด้วย อย่างยิ่ง	เห็นด้วย	ไม่เห็น ด้วย	ไม่เห็นด้วย อย่างยิ่ง
1. พื้นที่ป่าที่สมบูรณ์ควรจัดตั้งเป็นเขตรักษาพันธุ์สัตว์ป่า/ เขตห้ามล่าสัตว์ป่า	20.93	51.16	27.91	-
2. การจัดตั้ง/ดำเนินงานทำให้พื้นที่ป่าดังกล่าวได้รับการ คุ้มครอง และสมบูรณ์ขึ้น	13.95	55.81	27.91	2.33
3. การจัดตั้ง/ดำเนินงานเป็นการเพิ่มรายได้ให้กับคนใน ชุมชนท้องถิ่น	6.98	46.51	46.51	-
4. การจัดตั้งดำเนินงานสร้างความเจริญให้กับชุมชน	4.65	51.16	44.19	-
5. การจัดตั้ง/ดำเนินงานเขตรักษาพันธุ์สัตว์ป่า/เขตห้ามล่า สัตว์ป่าทำให้เกิดปัญหาด้านที่ดิน	11.63	72.09	16.28	-
6. การจัดตั้ง/ดำเนินงานทำให้เกิดปัญหาด้านสิ่งแวดล้อม เพิ่มขึ้นจากการท่องเที่ยว	2.33	53.48	44.19	-

หมายเหตุ หน่วย : ร้อยละของผู้ให้สัมภาษณ์ (n = 100 คน)

ตารางที่ 21 ความคิดเห็นต่อการกำหนดมาตรการในการอนุรักษ์ป่าไม้และพื้นที่อนุรักษ์ของชุมชนที่อาศัยอยู่นอกบริเวณแนวเชื่อมต่อระบบนิเวศแต่อยู่ในรัศมี 3 กิโลเมตร

ประเด็น	ระดับความคิดเห็นภาพรวม				เหตุผล
	เห็นด้วยอย่างยิ่ง	เห็นด้วย	ไม่เห็นด้วย	ไม่เห็นด้วยอย่างยิ่ง	
1. การกำหนดพื้นที่ป่าเพื่อเป็นป่าชุมชนเพื่อให้ชุมชนดูแล	9.30	79.07	11.63	-	
2. การกำหนดมาตรการในการควบคุมการล่าสัตว์และเก็บหาของป่า	9.30	74.42	16.28	-	
3. การส่งเสริมการปลูกพืชท้องถิ่นเพื่อบริโภคในครัวเรือนทดแทนการเก็บหาของป่า	13.95	58.14	27.91	-	
4. การกำหนดหาแนวทางการป้องกันไฟป่าและการให้ประชาชนมีส่วนร่วมในการเป็นอาสาสมัครป้องกันไฟป่า	13.95	55.82	30.23	-	
5. การกำหนดบริเวณและเวลาในการเผาขยะ กิ่งไม้เศษไม้ วัชพืชต่าง ๆ เพื่อป้องกันไฟป่า	6.98	51.16	41.86	-	
6. การควบคุมและป้องกันไม่ให้เข้าไปในพื้นที่ป่าเสื่อมโทรมเพื่อให้เกิดการฟื้นตัวตามธรรมชาติหรือทำการปลูกเสริมในพื้นที่ป่าเสื่อมโทรมนั้น	9.30	55.81	34.89	-	
7. การห้ามไม่ให้ใช้พื้นที่ที่มีความลาดชันมาก	16.28	69.77	13.95	-	
8. การส่งเสริมการทำเรือนเพาะชำกล้าไม้ในชุมชน	16.28	60.47	23.25	-	

หมายเหตุ หน่วย : ร้อยละของผู้ให้สัมภาษณ์ (n = 100 คน)

ตารางที่ 22 ความคิดเห็นของชุมชนที่อาศัยอยู่นอกบริเวณแนวเชื่อมต่อระบบนิเวศแต่อยู่ในรัศมี 3 กิโลเมตร

ต่อการบริหารจัดการป่าแบบมีส่วนร่วมของราษฎรรอบพื้นที่ป่าอนุรักษ์

ประเด็น	ระดับความคิดเห็น			
	เห็นด้วย อย่างยิ่ง	เห็นด้วย	ไม่เห็นด้วย	ไม่เห็นด้วย อย่างยิ่ง
1.การที่จะปกป้องป่าไว้ได้เจ้าหน้าที่ต้องปฏิบัติงานอย่าง เข้มแข็งและจับกุมผู้กระทำความผิดอย่างเข้มงวดเท่านั้น	13.95	27.91	58.14	-
2.เขตรักษาพันธุ์สัตว์ป่าและเขตห้ามล่าสัตว์ป่ามีเจ้าหน้าที่ เพียงพอไม่ต้องอาศัยความร่วมมือกับชาวบ้านในการดูแล รักษาป่า	4.65	32.56	62.79	-
3.เจ้าหน้าที่ป่าไม้ควรมีมนุษยสัมพันธ์ที่ดีกับชาวบ้าน	27.91	58.14	13.95	-
4.เจ้าหน้าที่ป่าไม้ต้องทำหน้าที่ประชาสัมพันธ์ให้ความรู้ เกี่ยวกับการอนุรักษ์ให้ชาวบ้านได้รับรู้ด้วย	27.91	58.14	13.95	-
5.การบริหารงานของเขตรักษาพันธุ์สัตว์ป่าและเขตห้ามล่า สัตว์ป่าที่ไม่ให้ความสำคัญกับคนมักจะทำให้เกิดความ ขัดแย้ง	30.23	53.49	16.28	-
6.ชุมชนสามารถอยู่ในเขตป่าได้หากมีการจัดการที่ เหมาะสม	25.58	58.14	16.28	-
7.การป้องกันและปราบปรามควรดำเนินไปพร้อมกับ มวลชนสัมพันธ์	27.91	58.14	13.95	-
8.เขตรักษาพันธุ์สัตว์ป่าและเขตห้ามล่าสัตว์ป่าควรเปิด โอกาสให้ชาวบ้าน อบต. และหน่วยงานที่เกี่ยวข้องเข้ามา มีส่วนร่วมในการดูแลรักษา และจัดการป่า	23.25	60.47	16.28	-
9.NGO มีส่วนช่วยเพิ่มอำนาจการต่อรองให้กับชาวบ้าน	-	44.18	55.82	-
10.การมีป่าแนวกันชนจะช่วยลดการเข้าไปใช้ประโยชน์ใน เขตพื้นที่ป่าอนุรักษ์ได้	13.95	51.16	34.89	-

หมายเหตุ หน่วย : ร้อยละของผู้ให้สัมภาษณ์ (n = 100 คน)

2.8 ความคิดเห็นและการยอมรับการจัดการจัดทำแนวเชื่อมต่อระบบนิเวศ พบว่า กลุ่มตัวอย่างส่วนใหญ่ (ร้อยละ 90.70) ไม่มีความรู้เรื่องแนวเชื่อมต่อระบบนิเวศ, ร้อยละ 90.69 ไม่รับทราบถึงประโยชน์ของแนวเชื่อมต่อระบบนิเวศ, ร้อยละ 93.02 ไม่เห็นด้วยกับการจัดทำแนวเชื่อมต่อระบบนิเวศ แต่ร้อยละ 88.37 ของกลุ่มตัวอย่างเห็นด้วยกับการสร้างแนวเชื่อมต่อระบบนิเวศที่ต้องผ่านการยอมรับจากชุมชน ในส่วนของการจัดทำแนวเชื่อมต่อระบบนิเวศบริเวณเขตรักษาพันธุ์สัตว์ป่าคลองนาคา และเขตห้ามล่าสัตว์ป่าคลองม่วงกลวง ร้อยละ 86.04 ไม่เห็นด้วย และร้อยละ 51.17 ไม่เห็นด้วยในการจัดทำแนวเชื่อมต่อแนวนี้ แม้ว่าจะมีการตรวจสอบและหมายแนวเขตที่ชัดเจนแล้วก็ตาม (ตารางที่ 23)

ตารางที่ 23 ความคิดเห็นและการยอมรับของชุมชนที่อาศัยอยู่นอกบริเวณแนวเชื่อมต่อระบบนิเวศแต่อยู่ในรัศมี 3 กิโลเมตรต่อการจัดทำแนวเชื่อมต่อระบบนิเวศ

ประเด็น	ความคิดเห็นและการยอมรับ			
	เห็นด้วยอย่างยิ่ง	เห็นด้วย	ไม่เห็นด้วย	ไม่เห็นด้วยอย่างยิ่ง
1. ท่านเคยได้รับความรู้เรื่องแนวเชื่อมต่อระบบนิเวศ	4.65	4.65	81.39	9.31
2. ท่านทราบถึงประโยชน์ของแนวเชื่อมต่อระบบนิเวศ	6.98	2.33	83.71	6.98
3. ท่านคิดว่าแนวเชื่อมต่อระบบนิเวศช่วยรักษาสัตว์ป่าให้คงอยู่และมีมากขึ้นได้	4.65	20.93	72.09	2.33
4. ท่านคิดว่าแนวเชื่อมต่อระบบนิเวศช่วยรักษาสัตว์ป่าให้คงอยู่และมีมากขึ้นได้	6.98	9.31	83.71	-
5. ท่านได้รับประโยชน์มากกว่าเสียประโยชน์จากการสร้างแนวเชื่อมต่อระบบนิเวศ	2.33	6.98	83.71	6.98
6. ท่านเห็นด้วยกับการจัดทำแนวเชื่อมต่อระบบนิเวศ	2.33	4.65	65.12	27.90
7. ท่านเห็นด้วยกับการจัดทำแนวเชื่อมต่อระบบนิเวศแม้ว่าท่านต้องเสียประโยชน์บ้าง	2.33	6.98	81.38	9.31
8. การจัดทำแนวเชื่อมต่อระบบนิเวศจำเป็นต้องผ่านการยอมรับของชุมชนในพื้นที่	32.56	55.81	11.63	-
9. การจัดทำแนวเชื่อมต่อระบบนิเวศระหว่างเขตรักษาพันธุ์สัตว์ป่าคลองนาคาและเขตห้ามล่าสัตว์ป่าคลองม่วงกวางเกิดขึ้นได้หากเจ้าหน้าที่ทำการตรวจสอบและหมายแนวเขตที่ชัดเจน	32.56	16.27	46.52	4.65
10. ท่านยอมรับการจัดทำแนวเชื่อมต่อระบบนิเวศระหว่างเขตรักษาพันธุ์สัตว์ป่าคลองนาคาและเขตห้ามล่าสัตว์ป่าคลองม่วงกวางในกลุ่มป่าคลองแสง - เขาสก	11.63	2.33	41.86	44.18

หมายเหตุ หน่วย : ร้อยละของผู้ให้สัมภาษณ์ (n = 100 คน)

3. การประเมินมูลค่าความเสียหายจากการทำลายพืชผลทางการเกษตรของสัตว์ป่า

จากการประเมินมูลค่าความเสียหายจากการทำลายพืชผลทางการเกษตรของสัตว์ป่า โดยการสำรวจเจนนับความเสียหายที่เกิดจากการทำลายของสัตว์ป่า พบว่าไม่มีรายงานความเสียหายจากการทำลายพืชผลทางการเกษตร บ้านเรือน สิ่งของเครื่องใช้ ที่เกิดจากการกระทำของสัตว์ป่าในบริเวณพื้นที่

แนวเชื่อมต่อระบบนิเวศบริเวณนี้ ดังนั้น ในบริเวณแนวเชื่อมต่อระบบนิเวศระหว่างเขตรักษาพันธุ์สัตว์ป่าคลองนาคา และเขตห้ามล่าสัตว์ป่าคลองม่วงกลวงไม่มีความขัดแย้งระหว่างคนกับสัตว์ป่า

วิจารณ์ผลการศึกษา

จากผลการศึกษาครั้งนี้ ทำให้ทราบถึงลักษณะเศรษฐกิจ สังคม ของชุมชนในพื้นที่ว่าเป็นชุมชนที่มีการพึ่งพิงทรัพยากรธรรมชาติน้อย อีกทั้งยังปฏิเสธการตอบคำถามที่เกี่ยวข้องกับปริมาณและการเข้าไปใช้ประโยชน์จากป่าอนุรักษ์เป็นส่วนใหญ่ ทั้งนี้อาจเป็นเพราะการทำงานของเจ้าหน้าที่ป่าไม้ที่ทำงานด้านการป้องกันปราบปรามเป็นหลัก ไม่ทำการประชาสัมพันธ์ให้ความรู้ ทำความเข้าใจ กับชุมชนควบคู่ไปด้วย โดยเฉพาะในพื้นที่ที่ไกลออกไปจากที่ตั้งของที่ทำการฯ ซึ่งจะเห็นได้ว่าการรับรู้ข่าวสารด้านการอนุรักษ์ทรัพยากรธรรมชาติของชุมชนส่วนใหญ่มาจากกำนัน/ผู้ใหญ่บ้านหากการทำงานด้านการดูแลป่าอนุรักษ์สามารถดึงชุมชนเข้ามามีส่วนในการเฝ้าระวังดูแล หรือมีการทำงานแบบบูรณาการกับหน่วยงาน/เครือข่ายชุมชนในพื้นที่นั้น ๆ จะช่วยลดความขัดแย้งระหว่างเจ้าหน้าที่ป่าไม้กับชาวบ้าน รวมถึงจะทำให้ป่าคงอยู่ต่อไปได้เพราะจากการศึกษาจะเห็นได้ว่าชุมชนมีความรู้ และรับรู้ถึงความสำคัญป่า ประโยชน์ของป่าอยู่แล้ว และส่วนใหญ่เห็นด้วยกับการจัดตั้งป่าที่อุดมสมบูรณ์เป็นป่าอนุรักษ์ หากแต่เศรษฐกิจของชุมชนนี้ไม่ดีมากนัก (จากรายได้ครัวเรือนเฉลี่ย/ปี) จึงทำให้ราษฎรในชุมชนต้องเน้นเรื่องการทำงานเลี้ยงปากท้อง และไม่มีเวลาในการเข้ามามีส่วนร่วมในการดูแลรักษาป่า

สำหรับการไม่ยอมรับการจัดทำแนวเชื่อมต่อระบบนิเวศระหว่างเขตรักษาพันธุ์สัตว์ป่าคลองนาคา และเขตห้ามล่าสัตว์ป่าคลองม่วงกลวง เป็นเพราะราษฎรโดยรวมไม่เคยรับรู้หรือมีความรู้เรื่องแนวเชื่อมต่อระบบนิเวศ ความสำคัญและความจำเป็นในการจัดทำแนวเชื่อมต่อระบบนิเวศ อีกทั้งการกลัวว่าการจัดทำแนวเชื่อมต่อระบบนิเวศนี้จะทำให้สูญเสียพื้นที่ทำกิน เกิดปัญหาเรื่องที่ดินทำกินตามมา ดังนั้นการประชาสัมพันธ์จึงเป็นกลไกที่สำคัญอีกกลไกหนึ่งที่จะทำให้ชุมชนมีความรู้เรื่องแนวเชื่อมต่อระบบนิเวศ เห็นความสำคัญของการจัดทำแนวเชื่อมต่อระบบนิเวศ และประโยชน์ที่ชุมชนจะได้รับภายหลังจากการจัดทำแนวเชื่อมต่อระบบนิเวศซึ่งจะนำไปสู่การยอมรับของชุมชนในการจัดทำแนวเชื่อมต่อระบบนิเวศบริเวณนี้ได้

พื้นที่นี้ไม่มีความขัดแย้งระหว่างคนกับสัตว์ป่า อีกทั้งสองพื้นที่นี้มีความแตกต่างกันในเรื่องของจำนวนและชนิดของสัตว์ป่าที่อาศัยอยู่ทั้งยังแตกต่างกันในด้านพื้นที่อาศัย แหล่งอาหาร ดังนั้นการเคลื่อนย้ายของสัตว์ป่าระหว่างสองพื้นที่จึงเกิดขึ้นน้อยมาก และเมื่อมาศึกษาประเมินการยอมรับของชุมชนผลออกมาเป็นลบแล้ว เห็นได้ชัดเจนว่าไม่ควรดำเนินการจัดทำแนวเชื่อมต่อระบบนิเวศระหว่างสองพื้นที่นี้ เพราะหากมองผลของการจัดทำแนวเชื่อมต่อระบบนิเวศเพื่อเพิ่มการกระจายพันธุ์ของสัตว์ป่าและพันธุ์ไม้คงไม่คุ้มค่า

สรุปและข้อเสนอแนะ

สรุปผลการศึกษา

จากการศึกษาลักษณะเศรษฐกิจ สังคม ของชุมชนในพื้นที่การจัดทำแนวเชื่อมต่อระบบนิเวศระหว่างเขตรักษาพันธุ์สัตว์ป่าคลองนาคา และเขตห้ามล่าสัตว์ป่าคลองม่วงกลวง พบว่า

1. บ้านบางมัน (ในแนวเชื่อมต่อระบบนิเวศ) เป็นชุมชนที่นับถือศาสนาพุทธ ประชากรส่วนใหญ่อยู่ในวัยแรงงาน ได้รับการศึกษาเพียงภาคบังคับ มีอาชีพทำสวนเป็นอาชีพหลัก ทำประมง ค้าขาย และรับจ้างทั่วไปเป็นอาชีพเสริม รายได้ของครัวเรือนเฉลี่ย/ปี ไม่เกิน 100,000 บาท/ปี ไม่เคยเข้าไปเก็บหาของป่าหรือใช้ประโยชน์จากทรัพยากรในพื้นที่อนุรักษ์ ประชากรในพื้นที่ส่วนใหญ่รับรู้ข่าวสารด้านการอนุรักษ์จาก

เจ้าหน้าที่ป่าไม้ มีความรู้ความเข้าใจเรื่องความสำคัญของป่า ประโยชน์ของป่าเป็นอย่างดี เห็นด้วยหากจะจัดตั้งพื้นที่ป่าที่สมบูรณ์เป็นป่าอนุรักษ์ แต่มีความสนใจเข้าร่วมในการบริหารจัดการป่าแบบมีส่วนร่วมน้อย ยังคงคิดเพียงการทำมาหากินเลี้ยงครอบครัวเพียงอย่างเดียว และไม่มีความรู้เรื่องแนวเชื่อมต่อระบบนิเวศ ไม่ยอมรับการจัดทำแนวเชื่อมต่อระบบนิเวศในพื้นที่

2. บ้านบางมัน (นอกแนวเชื่อมต่อระบบนิเวศ) เป็นชุมชนที่นับถือศาสนาอิสลาม ประชากรส่วนใหญ่ มีลักษณะทางเศรษฐกิจ สังคม เหมือนกับบ้านบางมัน (ในแนวเชื่อมต่อระบบนิเวศ) หากแต่มีรายเฉลี่ยครัวเรือนที่สูงกว่า (ร้อยละ 18.18 มีรายได้เฉลี่ยครัวเรือนมากกว่า 200,000 บาท/ปี) ในส่วนของการรับรู้ข่าวสารด้านการอนุรักษ์ส่วนใหญ่มาจากกำนัน และผู้ใหญ่บ้านตามลำดับ ชุมชนมีความรู้ความเข้าใจในเรื่องความสำคัญของป่า ประโยชน์ของป่า เห็นด้วยกับการประกาศจัดตั้งพื้นที่ป่าอนุรักษ์ในพื้นที่ป่าที่สมบูรณ์ เห็นด้วยว่าการอนุรักษ์ป่าต้องใช้การป้องกันปราบปรามควบคู่ไปกับการทำมวลชนสัมพันธ์ แต่มีความสนใจเข้าร่วมในการบริหารจัดการป่าแบบมีส่วนร่วมน้อย ยังคงคิดเพียงการทำมาหากินเลี้ยงครอบครัวเพียงอย่างเดียว และไม่มีความรู้เรื่องแนวเชื่อมต่อระบบนิเวศ ไม่ยอมรับการจัดทำแนวเชื่อมต่อระบบนิเวศในพื้นที่เช่นเดียวกับบ้านบางมัน (ในแนวเชื่อมต่อระบบนิเวศ)

3. บ้านนาพรุ เป็นชุมชนที่นับถือศาสนาพุทธ ประชากรส่วนใหญ่มีลักษณะทางเศรษฐกิจ สังคม เหมือนกับบ้านบางมัน หากแต่มีรายเฉลี่ยครัวเรือนที่สูงกว่า (ร้อยละ 10 มีรายได้เฉลี่ยครัวเรือนมากกว่า 200,000 บาท/ปี) การรับรู้ข่าวสารด้านการอนุรักษ์ส่วนใหญ่มาจากผู้ใหญ่บ้าน เป็นชุมชนที่ให้ความสำคัญ/เห็นความสำคัญของป่า เข้าใจการบริหารจัดการพื้นที่อนุรักษ์มากกว่า 2 ชุมชนข้างต้น แต่ไม่ยอมรับการจัดทำแนวเชื่อมต่อระบบนิเวศในพื้นที่เช่นเดียวกับสองชุมชนข้างต้น

4. ทั้ง 3 ชุมชนที่ทำการศึกษ ไม่ได้ได้รับความเดือนร้อน, การรบกวน หรือผลกระทบจากสัตว์ป่าในพื้นที่ ดังนั้นจึงไม่มีความขัดแย้งระหว่างคนกับสัตว์ป่าเกิดขึ้นในพื้นที่นี้

ข้อเสนอแนะ

จากการศึกษาลักษณะทางเศรษฐกิจ สังคม และประเพณีการยอมรับของชุมชนต่อการจัดทำแนวเชื่อมต่อระบบนิเวศระหว่างเขตรักษาพันธุ์สัตว์ป่าคลองนาคา และเขตห้ามล่าสัตว์ป่าคลองม่วงกลวงครั้งนี้ ทำให้ทราบถึงความคิดเห็นของคนในชุมชนที่อยู่ใกล้พื้นที่ป่า และสามารถนำไปใช้ในการปฏิบัติงานทางด้านการอนุรักษ์ทรัพยากรธรรมชาติทั้งในด้านการงานด้านการอนุรักษ์ควรมีการทำงานด้านการประชาสัมพันธ์ให้ความรู้ข้อมูลต่าง ๆ ควบคู่ไปกับการป้องกันรักษาป่า เพื่อให้ชุมชนเข้าใจความสำคัญ/ความจำเป็นต่อการจัดตั้งป่าอนุรักษ์ เข้าใจการทำงานของเจ้าหน้าที่ เข้าถึงชุมชนให้มากกว่านี้ เพื่อนำไปสู่การทำงานแบบบูรณาการการมีส่วนร่วม และคนจะอยู่ร่วมกับป่าได้จริง, การประเพณีการยอมรับของชุมชนก่อนการดำเนินการจัดทำแนวเชื่อมต่อระบบนิเวศเป็นสิ่งที่จำเป็นต้องทำเพื่อลดปัญหาการขัดแย้ง แต่อย่างไรก็ตามการให้ความรู้และทำความเข้าใจเรื่องแนวเชื่อมต่อระบบนิเวศต่อชุมชนนั้น ๆ จะมีส่วนช่วยเพิ่มแนวโน้มการยอมรับของชุมชนได้, การจัดทำแนวเชื่อมต่อระบบนิเวศ ควรจัดทำในพื้นที่ที่มีความคุ้มทุนสูง เมื่อจัดทำแล้วควรลดปัญหาความขัดแย้งระหว่างคนกับสัตว์ป่าได้จริง ลดปัญหาด้านถิ่นที่อยู่อาศัยของสัตว์ป่าได้จริง อีกทั้งต้องเกิดปัญหาด้านที่ดินทำกินของราษฎรน้อยที่สุดเช่นกัน และท้ายที่สุดแนวเชื่อมต่อระบบนิเวศระหว่างเขตรักษาพันธุ์สัตว์ป่าคลองนาคาและเขตห้ามล่าสัตว์ป่าคลองม่วงกลวงหากมีการจัดทำเกิดขึ้นจริง นอกจากจะต้องมีการศึกษาการยอมรับจากชุมชนและผ่านการประเพณีการยอมรับจากชุมชนในพื้นที่แล้ว การศึกษานิเวศวิทยาบริเวณรอยต่อของป่าเป็นสิ่งที่จำเป็นมาก เพราะจะทำให้เราทราบถึงชนิดพันธุ์ดั้งเดิมของบริเวณนั้น และจะได้นำชนิดพันธุ์บริเวณรอยต่อ

เหล่านั้นมาทำการปลูกเสริมในบริเวณแนวเชื่อมต่อระบบนิเวศที่จะจัดทำขึ้นนั่นเอง เพราะการคัดเลือกพันธุ์ไม้ที่จะต้องนำมาปลูกในบริเวณแนวเชื่อมต่อระบบนิเวศนั้น ต้องพิจารณาถึงปัจจัยแวดล้อมในพื้นที่นั้น ๆ ด้วย เพราะการเปลี่ยนแปลงปัจจัยแวดล้อมมีผลต่อการตั้งตัว และอัตราการรอดตายของกล้าไม้ในพื้นที่ โดยเฉพาะลักษณะอากาศจำเพาะของท้องถิ่น (micro climate) นั้น ๆ

เอกสารอ้างอิง

คณะวนศาสตร์ มหาวิทยาลัยเกษตรศาสตร์. 2555. รายงานฉบับสมบูรณ์ โครงการศึกษาความเหมาะสมในการจัดทำแนวเชื่อมต่อทางนิเวศวิทยาของผืนป่าในกลุ่มป่าที่สำคัญของประเทศไทย. แผนการจัดการแนวเชื่อมต่อผืนป่าในกลุ่มป่าที่สำคัญของประเทศไทย เล่มที่ 2 : แผนการจัดการระดับประเทศ พ.ศ. 2556-2565. หน้า 5-5.

ศูนย์นวัตกรรมอุทยานแห่งชาติและพื้นที่คุ้มครอง จังหวัดสุราษฎร์ธานี. 2555. โครงการศึกษาและสำรวจความหลากหลายของสัตว์ป่าบริเวณทางเชื่อมต่อป่าเขตรักษาพันธุ์สัตว์ป่าคลองนาคา และเขตห้ามล่าสัตว์ป่าคลองม่วงกลวง

องค์การบริหารส่วนตำบลนาคา. 2556. แผนพัฒนาสามปี พ.ศ. 2557 – 2559 . หน้า 6.

http://www.lookforest.com/00_newlook/module/person/Frame_1.php?choice=39. เข้าถึงเมื่อ 14 สิงหาคม 2557

Web3.dnp.go.th/Wildlifew/animConserveDepViwe.aspx?depld=22. เข้าถึงเมื่อ 18 กรกฎาคม 2556

Web3.dnp.go.th/Wildlifew/animConserveDepViwe.aspx?depld=187. เข้าถึงเมื่อ 18 กรกฎาคม 2556

ภาคผนวก

แบบสอบถาม

การสำรวจลักษณะเศรษฐกิจ สังคม และการประเมินการยอมรับของชุมชน
ในการจัดทำแนวเชื่อมต่อระบบนิเวศระหว่างเขตรักษาพันธุ์สัตว์ป่าคลองนาคาและ
เขตห้ามล่าสัตว์ป่าคลองม่วงกลองในพื้นที่กลุ่มป่าคลองแสง - เขาสก

ชื่อผู้ให้สัมภาษณ์.....

สถานภาพ หัวหน้าครัวเรือน คู่สมรส พ่อ/แม่
 บุตร อื่น ๆ ระบุ.....

บ้านเลขที่..... หมู่ที่..... หมู่บ้าน.....

ตำบล..... อำเภอ..... จังหวัด.....

การให้ข้อมูล ดีมาก ปานกลาง ไม่ดี

ชื่อผู้เก็บข้อมูล..... วันที่เก็บข้อมูล.....

ตอนที่ 1 ข้อมูลทั่วไปเกี่ยวกับครัวเรือนและลักษณะทางสังคมของประชากร

1. เพศ ชาย หญิง
2. อายุ ปี
3. ระดับการศึกษา ไม่ได้เรียนหนังสือ ประถมต้น
 ประถมปลาย มัธยมต้น
 มัธยมปลาย อาชีวศึกษาหรือเทียบเท่า
 อนุปริญญาหรือเทียบเท่า ปริญญาตรี
 สูงกว่าปริญญาตรี อื่น ๆ ระบุ
4. ศาสนา อิสลาม พุทธ คริสต์ อื่น ๆ ระบุ
5. ชาติพันธุ์ ไทย อื่น ๆ ระบุ
6. สถานภาพสมรส โสด แต่งงานและอยู่ด้วยกัน
 แต่งงานแต่แยกกันอยู่โดยไม่หย่าร้าง ม่าย/หย่าร้าง
7. จำนวนสมาชิกในครัวเรือน (รวมผู้ให้สัมภาษณ์) คน
8. ภูมิลำเนาเดิมของท่าน
 เกิดในตำบลนี้ ชื่อหมู่บ้าน
- ย้ายถิ่นมาจากที่อื่น (ระบุปี พ.ศ. ที่ย้ายมาตั้งหลักแหล่งในที่อยู่ปัจจุบัน สาเหตุการย้ายถิ่น และตำบล อำเภอ และจังหวัดที่อยู่เดิมก่อนการย้ายถิ่น).....
9. ความต้องการในการย้ายถิ่นในอนาคตของท่าน
 ต้องการ เหตุผล
- ไม่ต้องการ เหตุผล.....
- ไม่แน่ใจ เหตุผล

ตอนที่ 2 ลักษณะพื้นฐานทางเศรษฐกิจ

10. อาชีพ
 - 10.1 อาชีพหลัก
 - 10.2 อาชีพรอง
 - 10.3 ช่วงเวลาที่ว่างงานในรอบปี (โดยประมาณ) ระบุเดือน.....

11. รายได้ของครัวเรือนต่อปี (ประเมินจากรอบปีที่ผ่านมา)
- 11.1 รายได้รวมจากอาชีพหลัก บาท
- 11.2 รายได้รวมจากอาชีพอื่น ๆ บาท
- 11.3 รายได้รวมทั้งหมดในปีที่ผ่านมา..... บาท
12. ปัญหาจากการประกอบอาชีพ
- 1).....
- 2)
- 3)
13. เปรียบเทียบรายได้และรายจ่ายในรอบปีที่ผ่านมา
- พอใช้และมีเงินออม พอใช้แต่ไม่มีเงินออม ไม่พอใช้และไม่กู้ยืม
- ต้องกู้ยืม จำนวนหนี้สินรวม.....บาท
- สาเหตุหลักที่ทำให้รายได้ไม่พอจ่าย คือ
14. ความต้องการที่จะเปลี่ยนไปประกอบอาชีพอื่นนอกเหนือจากอาชีพที่ประกอบอยู่ในปัจจุบัน
- ไม่ต้องการ
- ต้องการ เพราะ.....
- อาชีพที่ต้องการจะเปลี่ยนไปประกอบ.....
- ความรู้ที่จำเป็นในการประกอบอาชีพที่ต้องการจะเปลี่ยนไปประกอบ มี ไม่มี

ตอนที่ 3 การพึ่งพิงทรัพยากรธรรมชาติ

15. ท่านมีความต้องการพึ่งพิงทรัพยากรป่าไม้ (เก็บหาของป่า ตัดไม้ ล่าสัตว์) ในป่าบริเวณหมู่บ้านของท่านหรือไม่
- ไม่ต้องการ เพราะ.....
- ต้องการ เพราะ.....
16. ท่านเคยเข้าไปเก็บหาของป่า เช่น พืช ผัก สัตว์ และไม้ ใน “ป่า” บ้างหรือไม่
- ไม่เคยเข้าไปเก็บหา (ข้ามไปข้อที่ 21)
- เคยเข้าไปเก็บหาครั้ง ต่อ สัปดาห์ หรือ เดือน หรือ ปี
17. ระยะการเดินทางจากหมู่บ้านเข้าไปยังแหล่งเก็บหาไม้ระยะห่างจากหมู่บ้านประมาณ.....กิโลเมตร

- องค์กรพัฒนาเอกชน () หน่วยงานปกครอง (อำเภอ จังหวัด ฯ)
- องค์กรเอกชน () อื่น ๆ ระบุ.....
- โทรทัศน์ เพื่อนบ้าน / ญาติพี่น้อง หอกระจายข่าว
- หนังสือพิมพ์ ป้ายประกาศ/ป้ายโฆษณา ใบปลิว / โบว์ชัวร์
- อื่น ๆ ระบุ..... ไม่ได้รับ

21. ท่านคิดว่าแหล่งที่ให้ข่าวสารที่สามารถเข้าถึงชุมชนได้ดีที่สุด คือ.....

22. ท่านมีความคิดเห็นอย่างไรกับข้อความต่าง ๆ ดังต่อไปนี้

ประเด็นความคิดเห็น	เห็นด้วย	ไม่เห็นด้วย	ไม่แน่ใจ	ไม่เห็นด้วย
1. การมีป่าไม้ที่อุดมสมบูรณ์ จะทำให้มีน้ำ และดินที่อุดมสมบูรณ์				
2. ทรัพยากรป่าไม้สามารถเกิดขึ้นได้เองตามธรรมชาติ ใช้อย่างไรก็ไม่หมด เพราะสามารถขึ้นมาทดแทนเองได้อย่างรวดเร็ว				
3. ป่าไม้เป็นแหล่งต้นน้ำลำธารที่สำคัญและส่งผลต่อชีวิตความเป็นอยู่ของทุกคน				
4. การบุกรุกทำลายป่าไม้เป็นสาเหตุอย่างหนึ่งของภัยแล้งหรือน้ำท่วมที่เกิดขึ้น				
5. ป่าไม้และสัตว์ป่ามีประโยชน์เอนกอนันต์จนไม่สามารถประเมินค่าได้				
6. ทรัพยากรป่าไม้เป็นสมบัติสาธารณะ ทุกคนย่อมมีสิทธิใช้ประโยชน์ได้อย่างเสรี				
7. การดูแล รักษา และป้องกันป่าไม้ เป็นหน้าที่ของเจ้าหน้าที่ป่าไม้/ราชการอยู่แล้ว ท่านไม่จำเป็นจะต้องเข้าไปร่วมรับผิดชอบอีก				
8. การอนุรักษ์ป่าไม้เป็นเรื่องสำคัญแต่ยังคงเป็นเรื่องยากที่ชาวบ้านจะมีส่วนร่วมได้ เนื่องจากการหารายได้เลี้ยงปากท้องมีความสำคัญกว่า				
9. การเผยแพร่ และการประชาสัมพันธ์เกี่ยวกับรักษาป่าไม้เป็นสิ่งจำเป็น เนื่องจากจะช่วยสร้างความรู้ ความเข้าใจที่ถูกต้องให้แก่คนในท้องถิ่น				
10. การตัดไม้ไม่มีผลอย่างใดต่อสัตว์ป่า เพราะสัตว์ป่าสามารถหลบหนีและเคลื่อนย้ายถิ่นที่อยู่อาศัยได้				
11. สัตว์ในป่ายังคงมีอยู่มากและขยายพันธุ์อย่างต่อเนื่อง จึงควรให้มีการล่าเพื่อนำมาเลี้ยงปากเลี้ยงท้อง				
12. ท่านรับรู้ และเข้าใจในกฎระเบียบอุทยานแห่งชาติ หรือกฎระเบียบป่าไม้ เป็นอย่างดี โดยสามารถปฏิบัติตามได้อย่างไม่เคยผิดระเบียบ				
13. หากสิ่งใดสิ่งหนึ่งในป่า เช่น ดิน หรือ ต้นไม้ หรือ สัตว์ป่า หรือ หิน เป็นต้น ถูกทำลายจะก่อให้เกิดผลกระทบต่อการทำลายสิ่งอื่น ๆ ในป่าตามมาได้				
14. คนส่วนใหญ่เข้าไปเก็บหาพืช (เห็ด หน่อไม้ ผัก) และของป่าในป่า หากท่านจะทำบ้างก็ไม่ก่อให้เกิดความเสียหายเพิ่มขึ้น เพราะไม่ได้เป็นการทำลายป่า				
15. ท่านได้ประโยชน์จากป่า มากกว่าเสียประโยชน์				

ตอนที่ 5 ความคิดเห็นของประชาชนด้านการจัดตั้ง, การดำเนินงาน, การบริหารจัดการป่าอนุรักษ์

23. ความคิดเห็นของประชาชนด้านการจัดตั้งป่าอนุรักษ์

ประเด็น	ระดับความเห็น				เหตุผล
	เห็นด้วย อย่างยิ่ง	เห็น ด้วย	ไม่เห็น ด้วย	ไม่เห็นด้วย อย่างยิ่ง	
1. พื้นที่ป่าที่สมบูรณ์ควรจัดตั้งเป็นเขตรักษาพันธุ์สัตว์ป่า/เขตห้ามล่าสัตว์ป่า					
2. การจัดตั้ง/ดำเนินงานทำให้พื้นที่ป่าดังกล่าวได้รับการคุ้มครอง และ สมบูรณ์ขึ้น					
3. การจัดตั้ง/ดำเนินงานเป็นการเพิ่มรายได้ให้กับคนในชุมชนท้องถิ่น					
4. การจัดตั้ง/ดำเนินงานสร้างความเจริญให้กับชุมชน					
5. การจัดตั้ง/ดำเนินงานเขตรักษาพันธุ์สัตว์ป่า/เขตห้ามล่าสัตว์ป่า ทำให้เกิดปัญหาด้านที่ดิน					
6. การจัดตั้ง/ดำเนินงาน ทำให้เกิดปัญหาด้านสิ่งแวดล้อมเพิ่มขึ้นจากการท่องเที่ยว					

24. ความคิดเห็นต่อการกำหนดมาตรการในการอนุรักษ์ป่าไม้และพื้นที่อนุรักษ์

มาตรการในการอนุรักษ์ป่าไม้และพื้นที่อนุรักษ์	ระดับความเห็น				เหตุผล
	เห็นด้วย อย่างยิ่ง	เห็น ด้วย	ไม่เห็น ด้วย	ไม่เห็นด้วย อย่างยิ่ง	
1. การกำหนดพื้นที่ป่าเพื่อเป็นป่าชุมชนเพื่อให้ชุมชนดูแล					
2. การกำหนดมาตรการในการควบคุมการล่าสัตว์ป่า และ เก็บหาของป่า					
3. การส่งเสริมการปลูกพืชท้องถิ่นเพื่อบริโภคในครัวเรือนทดแทนการเก็บของป่า					
4. การกำหนดแนวป้องกันไฟป่า และให้ประชาชนมีส่วนร่วมในการเป็นอาสาสมัครป้องกันไฟป่า					
5. การกำหนดบริเวณและเวลาในการเผาขยะ กิ่งไม้ เศษไม้ วัชพืชต่างๆ เพื่อป้องกันไฟป่า					
6. การควบคุมและป้องกันไม่ให้เข้าไปใช้พื้นที่ป่าเสื่อมโทรมเพื่อให้ป่าเกิดการฟื้นตัวตามธรรมชาติ หรือทำการปลูกเสริมในพื้นที่ป่าเสื่อมโทรมนั้น					
7. การห้ามมิให้ใช้พื้นที่ที่มีความลาดชันมาก					
8. การส่งเสริมการทำเรือนเพาะชำกล้าไม้ในชุมชน					

25. ความคิดเห็นต่อการบริหารจัดการพื้นที่ป่าแบบมีส่วนร่วมของราษฎรที่อาศัยอยู่รอบพื้นที่ป่าอนุรักษ์

ประเด็น	ระดับความคิดเห็น				เหตุผล
	เห็นด้วย อย่างยิ่ง	เห็นด้วย	ไม่เห็น ด้วย	ไม่เห็นด้วย อย่างยิ่ง	
1. การที่จะปกป้องป่าไว้ได้เจ้าหน้าที่ต้องปฏิบัติงานอย่าง เข้มแข็งและจับกุมผู้กระทำความผิดอย่างเข้มงวด เท่านั้น					
2. เขตรักษาพันธุ์สัตว์ป่า และเขตห้ามล่าสัตว์ป่า มี เจ้าหน้าที่เพียงพอไม่ต้องอาศัยความร่วมมือกับ ชาวบ้านในการดูแลรักษาป่า					
3. เจ้าหน้าที่ป่าไม้ควรมีมนุษยสัมพันธ์ที่ดีกับชาวบ้าน					
4. เจ้าหน้าที่ป่าไม้ต้องทำหน้าที่ประชาสัมพันธ์ให้ความรู้ เกี่ยวกับการอนุรักษ์ให้ชาวบ้านได้รับรู้ด้วย					
5. การบริหารงานของเขตรักษาพันธุ์สัตว์ป่า และเขต ห้ามล่าสัตว์ป่าที่ไม่ให้ความสำคัญกับคนมักจะทำให้ เกิดความขัดแย้ง					
6. ชุมชนสามารถอยู่ในเขตป่าได้หากมีการจัดการที่ เหมาะสม					
7. การป้องกันและปราบปรามควรดำเนินไปพร้อมกับ มวลชนสัมพันธ์					
8. เขตรักษาพันธุ์สัตว์ป่า และเขตห้ามล่าสัตว์ป่าควรเปิด โอกาสให้ชาวบ้านอบต. และหน่วยงานที่เกี่ยวข้องเข้า มามีส่วนร่วมในการดูแลรักษา และจัดการป่า					
9. NGO มีส่วนช่วยเพิ่มอำนาจการต่อรองให้กับชาวบ้าน					
10. การมีป่าแนวกันชนจะช่วยลดการเข้าไปใช้ประโยชน์ ในเขตพื้นที่ป่าอนุรักษ์ได้					

ตอนที่ 6 การมีส่วนร่วมของชุมชนในการอนุรักษ์ป่าไม้และพื้นที่อนุรักษ์

26. ทางเขตรักษาพันธุ์สัตว์ป่า/เขตห้ามล่าสัตว์ป่า เคยจัดประชุม/จัดกิจกรรมเกี่ยวกับการจัดพื้นที่อนุรักษ์ร่วมกับชาวบ้านบ้างหรือไม่

- เคย ความถี่.....ครั้ง/ปี
 ไม่เคย (ตอบข้อ 31)
 ไม่ทราบ (ตอบข้อ 31)

27. ท่านทราบได้อย่างไรที่มีการจัดประชุม/จัดกิจกรรมเพื่อการจัดการพื้นที่เขตรักษาพันธุ์สัตว์ป่า/เขตห้ามล่าสัตว์ป่า (ตอบได้หลายข้อ)

- จากเจ้าหน้าที่ จากการประกาศภายในชุมชน
 จากผู้นำชุมชน จากเพื่อนบ้าน
 จากสื่อท้องถิ่น เช่น โทรทัศน์ วิทยุ หนังสือพิมพ์ท้องถิ่น จดหมายเชิญ
 อื่น ๆ (ระบุ.....)

28. ท่านเคยเข้าร่วมประชุม/ร่วมกิจกรรมเพื่อการจัดการพื้นที่เขตรักษาพันธุ์สัตว์ป่า/เขตห้ามล่าสัตว์ป่า บ้างหรือไม่
- เคย ความถี่.....ครั้ง/ปี (ถามต่อข้อ 29)
- ไม่เคย (ถามต่อข้อ 30)
29. ถ้าเคยท่านมีเหตุผลอะไรที่เข้าไปมีส่วนร่วมในการประชุม/กิจกรรมเพื่อการจัดการพื้นที่เขตรักษาพันธุ์สัตว์ป่า/เขตห้ามล่าสัตว์ป่า (ตอบได้หลายข้อ)
- มีความสนใจส่วนตัว เข้าใจหน้าที่ และความรับผิดชอบที่ต้องทำ
- มีกลุ่ม/หรือแกนนำ หน่วยงานของรัฐ/เขตรักษาพันธุ์สัตว์ป่าฯ/เขตห้ามล่าสัตว์ป่าให้การสนับสนุน
- ทำให้เหมือนเพื่อนบ้านคนอื่น
- ผู้นำชุมชนบอกให้ทำ
- อื่นๆ (ระบุ.....)
30. ถ้าไม่เคย เหตุผลใดที่ทำให้ท่านไม่เข้าไปมีส่วนร่วมในการประชุม/ร่วมกิจกรรมเพื่อการจัดการพื้นที่เขตรักษาพันธุ์สัตว์ป่า/เขตห้ามล่าสัตว์ป่า (ตอบได้หลายข้อ)
- ไม่ทราบว่าต้องทำอะไรบ้างในการมีส่วนร่วม ไม่ทราบจุดประสงค์ของการประชุม/กิจกรรม
- ไม่เห็นความสำคัญ ไม่มีเวลา
- ไม่ได้รับผลประโยชน์ ไม่มีโอกาส
- อื่นๆ (ระบุ.....)
31. ชุมชนของท่านเองมีการจัดประชุม/กิจกรรมเพื่อการจัดการพื้นที่เขตรักษาพันธุ์สัตว์ป่า/เขตห้ามล่าสัตว์ป่า บ้างหรือไม่
- เคย ความถี่.....ครั้ง/ปี ไม่เคย
32. ท่านได้เข้าร่วมประชุม/ร่วมกิจกรรมเพื่อการจัดการพื้นที่เขตรักษาพันธุ์สัตว์ป่า / เขตห้ามล่าสัตว์ป่า กับชุมชนของท่านบ่อยแค่ไหน
- ทุกครั้ง บ่อยๆ
- บางครั้งบางครั้ง** ไม่บ่อย**
- ไม่เคยเข้าเลย
33. ในกรณีที่ท่านเข้าร่วมประชุม/กิจกรรมเป็นบางครั้งบางคราวหรือไม่บ่อยนั้น** เนื่องจากสาเหตุใด (ตอบได้หลายข้อ)
- ไม่มีเวลา ไม่ทราบว่ามีการประชุม/กิจกรรม
- ไม่มีความสนใจที่จะเข้าร่วมประชุม/กิจกรรม ได้รับผลประโยชน์น้อย
- อื่นๆ (ระบุ.....)
34. หากท่านต้องการมีส่วนร่วมในการจัดการพื้นที่เขตรักษาพันธุ์สัตว์ป่า/เขตรักษาห้ามล่าพันธุ์สัตว์ป่าท่านจะเข้าร่วมโดยวิธีใด
- ทางตรง โดยเข้าร่วมขั้นตอนในการประชุม ทางอ้อม โดยเลือกตัวแทนเพื่อเข้าร่วมประชุมร่วมวางแผน
35. ชุมชนของท่านจัดกิจกรรมการอนุรักษ์ป่าไม้และพื้นที่ป่าอนุรักษ์ร่วมกับหน่วยงานใด (ตอบได้มากกว่า 1 ข้อ)
- กรมอุทยานแห่งชาติ สัตว์ป่า และพันธุ์พืช
- กรมป่าไม้
- สถาบันการศึกษา(ระบุ)
- หน่วยงานราชการอื่น (ระบุ).....

- มูลนิธิ / สมาคม อื่น ๆ (ระบุ).....
- บริษัท/โรงงาน อื่น ๆ (ระบุ).....
- องค์กรเอกชน/ NGO's อื่น ๆ (ระบุ).....

ตอนที่ 7 ความคิดเห็นและการยอมรับของชุมชนในการจัดทำแนวเขตเชื่อมต่อระบบนิเวศ

นิยาม

แนวเชื่อมต่อระบบนิเวศ หมายถึง พื้นที่ขนาดเล็กโดยมากจะมีรูปร่างเป็นแถบยาว ช่วยทำหน้าที่ตอบสนองความต้องการเคลื่อนที่ (สัตว์ป่า, พืชพรรณ) ระหว่างหย่อมป่าที่แตกต่างกันได้ โดยแนวเชื่อมต่อนี้มีพืชพรรณใกล้เคียงกับถิ่นอาศัยหลักที่อยู่ใกล้เคียง

ประเด็น	ความคิดเห็น			
	เห็นด้วย อย่างยิ่ง	เห็นด้วย	ไม่เห็นด้วย	ไม่เห็นด้วย อย่างยิ่ง
1. ท่านเคยได้รับความรู้เรื่องแนวเชื่อมต่อระบบนิเวศ				
2. ท่านทราบถึงประโยชน์ของแนวเชื่อมต่อระบบนิเวศ				
3. ท่านคิดว่าแนวเชื่อมต่อระบบนิเวศช่วยรักษาความสมบูรณ์ของป่าไม่ได้				
4. ท่านคิดว่าแนวเชื่อมต่อระบบนิเวศช่วยรักษาสัตว์ป่าให้คงอยู่และมีมากขึ้นได้				
5. ท่านได้รับประโยชน์มากกว่าเสียประโยชน์จากการสร้างแนวเชื่อมต่อระบบนิเวศ				
6. ท่านเห็นด้วยกับการจัดทำแนวเชื่อมต่อระบบนิเวศ				
7. ท่านเห็นด้วยกับการจัดทำแนวเชื่อมต่อระบบนิเวศแม้ว่าท่านต้องเสียประโยชน์บ้าง				
8. การจัดทำแนวเชื่อมต่อระบบนิเวศจำเป็นต้องผ่านการยอมรับของชุมชนในพื้นที่				
9. การจัดทำแนวเชื่อมต่อระบบนิเวศระหว่างเขตรักษาพันธุ์สัตว์ป่าคลองนาคาและเขตห้ามล่าสัตว์ป่าคลองม่วงกลวง เกิดขึ้นได้หากเจ้าหน้าที่ทำการตรวจสอบ และหมายแนวเขตที่ชัดเจน				
10. ท่านยอมรับการจัดทำแนวเขตเชื่อมต่อระบบนิเวศระหว่างเขตรักษาพันธุ์สัตว์ป่าคลองนาคาและเขตห้ามล่าสัตว์ป่าคลองม่วงกลวง ในกลุ่มป่าคลองแสง - เขาสก				



ภาพที่ 4 การปฏิบัติงานสำรวจข้อมูลจากครัวเรือนซึ่งเป็นกลุ่มตัวอย่างในพื้นที่