

คำนำ

จากสถานการณ์ด้านป่าไม้ของประเทศไทยในอดีตที่ลดลงอย่างต่อเนื่องตามนโยบายการพัฒนาด้านเศรษฐกิจและสังคม และความต้องการที่ดินทำกินของราษฎร ได้ส่งผลให้พื้นที่ป่าไม้บางบริเวณถูกตัดขาดกลายเป็นหย่อมป่าแยกส่วนออกมาและมีขนาดเล็กลง (Habitat fragmentation) ที่ตั้งบ้านเรือนและสิ่งก่อสร้างอื่น ๆ กลายเป็นสิ่งแปลกปลอมเข้ามากีดขวางเส้นทางสัญจรตามธรรมชาติของสัตว์ป่า ส่งผลให้สัตว์ป่าบางชนิดไม่สามารถข้ามผ่านพื้นที่เพื่อหากินและผสมพันธุ์ ซึ่งในทางนิเวศวิทยาแล้วทำให้มีส่วนลดความสมบูรณ์ของปัจจัยที่จำเป็นต่อการดำรงชีพของสัตว์ป่า การจัดการหย่อมป่าโดยการสร้างแนวเชื่อมต่อระบบนิเวศระหว่างหย่อมป่านั้น ถือเป็นจัดการที่ดีและมีประสิทธิภาพเพื่อลดปัญหาที่จะเกิดตามมา แต่อย่างไรก็ตามการจัดการพื้นที่ด้วยการสร้างแนวเชื่อมต่อระบบนิเวศมีความจำเป็นต้องผ่านกระบวนการศึกษาวิจัยเชิงสังคมที่จะช่วยกระตุ้นความต้องการให้เกิดการจัดการพื้นที่ด้วยวิธีนี้จากเจ้าของพื้นที่เอง ดังนั้นจึงจำเป็นต้องทำการศึกษาและประเมินลักษณะทางเศรษฐกิจ สังคม การยอมรับของชุมชนในพื้นที่ เพื่อนำไปสู่แผนการบริหารจัดการพื้นที่ที่มีประสิทธิภาพและประสบความสำเร็จจริง

โครงการศึกษาลักษณะเศรษฐกิจ สังคม และประเมินการยอมรับของชุมชนในการจัดทำแนวเชื่อมต่อระบบนิเวศระหว่างพันธุ์สัตว์ป่าทุ่งระยะ - นาสัก และอุทยานแห่งชาติน้ำตกหงาว เป็นโครงการหนึ่งที่เกิดขึ้นเพื่อต้องการจัดการพื้นที่ด้วยการสร้างแนวเชื่อมต่อระบบนิเวศโดยผ่านการยอมรับของชุมชน ซึ่งมีวัตถุประสงค์เพื่อศึกษาลักษณะทางเศรษฐกิจ สังคม และความรู้ความเข้าใจของชุมชน ประเมินการยอมรับของชุมชน และความเป็นไปได้ในการจัดทำแนวเชื่อมต่อระบบนิเวศระหว่างเขตรักษาพันธุ์สัตว์ป่าทุ่งระยะ - นาสัก และอุทยานแห่งชาติน้ำตกหงาว ซึ่งจะนำไปสู่การลดปัญหาความขัดแย้งระหว่างคนกับสัตว์ป่าต่อไป

วัตถุประสงค์

การจัดทำแนวเชื่อมต่อผืนป่าเพื่อการบริหารจัดการป่าที่มีประสิทธิภาพและบรรลุวัตถุประสงค์การสร้างแนวเชื่อมต่อผืนป่าจริง ๆ จำเป็นต้องผ่านการยอมรับของชุมชนในบริเวณที่จะต้องดำเนินการ และชุมชนจะต้องเห็นความสำคัญของการสร้างแนวเชื่อมต่อ ดังนั้น โครงการศึกษาลักษณะเศรษฐกิจ สังคม และประเพณีการยอมรับของชุมชนในการจัดทำแนวเชื่อมต่อระบบนิเวศระหว่างเขตรักษาพันธุ์สัตว์ป่าทุ่งระยะ - นาสัก และอุทยานแห่งชาติน้ำตกหงาว จึงมีวัตถุประสงค์ในการศึกษา ดังนี้

1. เพื่อศึกษาลักษณะทางเศรษฐกิจ สังคม และความรู้ความเข้าใจของชุมชนบริเวณแนวเชื่อมต่อระบบนิเวศระหว่างเขตรักษาพันธุ์สัตว์ป่าทุ่งระยะ - นาสัก และอุทยานแห่งชาติน้ำตกหงาว
2. เพื่อประเมินการยอมรับของชุมชน และความเป็นไปได้ในการจัดทำแนวเชื่อมต่อระบบนิเวศระหว่างเขตรักษาพันธุ์สัตว์ป่าทุ่งระยะ - นาสัก และอุทยานแห่งชาติน้ำตกหงาว เพื่อลดปัญหาความขัดแย้งระหว่างคนกับสัตว์ป่า

วิธีการดำเนินงาน

กิจกรรมศึกษาข้อมูลด้านเศรษฐกิจและสังคม

ดำเนินการศึกษาสภาพเศรษฐกิจ สังคม ของชุมชนที่ตั้งอยู่โดยบริเวณพื้นที่แนวเชื่อมต่อระบบนิเวศ ในรัศมี 3 กิโลเมตร มีวิธีการดังนี้

ศึกษาข้อมูลเบื้องต้น

ศึกษาข้อมูลเบื้องต้นของชุมชน โดยศึกษาจากข้อมูลทุติยภูมิ (Secondary Data) ที่ได้มาจากการศึกษาของหน่วยงานต่างๆ เช่น องค์การปกครองส่วนท้องถิ่น กรมการปกครอง สถานีอนามัย ฯลฯ และจากเอกสาร หนังสือ และงานวิจัย เป็นต้น เพื่อประเมินแนวทางการศึกษาและกำหนดวิธีการศึกษาข้อมูลเศรษฐกิจ สังคม และกิจกรรมของชุมชนที่เชื่อมโยงระหว่างชุมชนกับทรัพยากรป่าไม้ และสัตว์ป่า

ขนาดของกลุ่มตัวอย่าง

กำหนดขนาดของกลุ่มตัวอย่างจากประชากร (นอกพื้นที่ป่าอนุรักษ์ในรัศมี 3 กิโลเมตร) โดยใช้สูตรการคำนวณของ Taro Yamane ซึ่งมีสูตรการคำนวณ ดังนี้

$$n = \frac{N}{1 + N(e)^2}$$

โดย N คือ จำนวนประชากร
 n คือ จำนวนกลุ่มตัวอย่าง
 e คือ ความคลาดเคลื่อนของการสุ่มตัวอย่าง (กำหนดให้ $e = 0.15$)

วิธีการสุ่มตัวอย่าง

การศึกษาครั้งนี้ใช้วิธีการสุ่มตัวอย่าง แบบไม่อาศัยความน่าจะเป็น (Non - probability Sampling) ด้วยวิธีการสุ่มตัวอย่างแบบโควตา (Quota Sampling) ซึ่งเป็นวิธีการเก็บข้อมูลจากผู้ที่มีความร่วมมือตอบคำถาม โดยมีการกำหนดสัดส่วนของประชากรตัวอย่างในระดับที่ยอมรับได้ทางสถิติ

การเก็บรวบรวมข้อมูล

ในการเก็บรวบรวมข้อมูลใช้วิธีการสัมภาษณ์กึ่งโครงสร้าง (Semi - Structure Interviews) โดยมีการสร้างแนวคำถามที่เกี่ยวข้องกับทรัพยากรป่าไม้และสัตว์ป่า และใช้แบบสัมภาษณ์ที่ประกอบไปด้วยประเด็นที่เกี่ยวกับลักษณะพื้นฐานทางประชากร ลักษณะพื้นฐานทางเศรษฐกิจ ลักษณะพื้นฐานทางสังคม ลักษณะการใช้ประโยชน์ที่ดิน การพึ่งพิงทรัพยากรป่าไม้และสัตว์ป่า ความคิดเห็นของชุมชนที่มีต่อทรัพยากรป่าไม้และการอนุรักษ์สัตว์ป่า ความคิดเห็นของชุมชนที่มีต่อการจัดการพื้นที่ให้เป็นแนวเชื่อมต่อผืนป่า รวมถึงข้อเสนอแนะอื่นๆ ที่จะส่งผลในทางบวกต่อการอนุรักษ์ทรัพยากรป่าไม้และสัตว์ป่าในพื้นที่เป้าหมาย โดยทำการเก็บข้อมูลทุกครัวเรือน (100%) ที่ตั้งอยู่ในแนวเชื่อมต่อ และสุ่มเก็บข้อมูลจำนวนครัวเรือนโดยใช้สูตรการคำนวณของ Taro Yamane

จากการสำรวจไม่พบครัวเรือนที่ตั้งอยู่ในแนวเชื่อมต่อ และพบว่ามีครัวเรือนที่ตั้งอยู่ในรัศมี 3 กิโลเมตรทั้งหมด 1,211 ครัวเรือน คือบ้านสองแพรก หมู่ที่ 7 บ้านบางบอน หมู่ที่ 5 ตำบลลำเลียง อำเภอกะบุรี จังหวัดระนอง และบ้านบางแก้ว หมู่ที่ 1 ตำบลบางแก้ว อำเภอละอุ่น จังหวัดระนอง โดยจะต้องทำการสุ่มเก็บข้อมูลจำนวนครัวเรือนโดยใช้สูตรการคำนวณของ Taro Yamane เมื่อศึกษาข้อมูลทุติยภูมิจำนวนครัวเรือนพบว่า บ้านสองแพรกมีจำนวนครัวเรือน 538 ครัวเรือน บ้านบางบอนมีจำนวนครัวเรือน 278 ครัวเรือน (องค์การบริหารส่วนตำบลลำเลียง, 2557) บ้านบางแก้ว จำนวนครัวเรือน 395 ครัวเรือน (องค์การบริหารส่วนตำบลบางแก้ว, 2557) ดังนั้นจำนวนกลุ่มตัวอย่างของครัวเรือนที่ตั้งอยู่นอกแนวเชื่อมต่อในรัศมี 3 กิโลเมตร คือ

- จำนวนครัวเรือนบ้านสองแพรก จำนวน 538 ครัวเรือน
- จำนวนครัวเรือนบ้านบางบอน จำนวน 278 ครัวเรือน
- จำนวนครัวเรือนบ้านบางแก้ว จำนวน 395 ครัวเรือน

จากการคำนวณตามสูตรของ Taro Yamane ของบ้านสองแพรก จากจำนวนครัวเรือนทั้งหมด 538 ครัวเรือน จะเก็บกลุ่มตัวอย่างเพียง 46 ครัวเรือน บ้านบางบอน จากจำนวนครัวเรือนกลุ่มตัวอย่างทั้งหมด 278 ครัวเรือน จะเก็บกลุ่มตัวอย่างเพียง 42 ครัวเรือน บ้านบางแก้ว จากจำนวนครัวเรือนทั้งหมด 395 ครัวเรือน จะเก็บกลุ่มตัวอย่างเพียง 44 ครัวเรือน รวมจำนวนกลุ่มตัวอย่างของครัวเรือนที่ตั้งอยู่นอกแนวเชื่อมต่อในรัศมี 3 กิโลเมตร คือ 132 ครัวเรือน

การวิเคราะห์ข้อมูล

รวบรวมข้อมูลที่ได้จากการศึกษามาวิเคราะห์โดยใช้โปรแกรมวิเคราะห์สถิติทางสังคมศาสตร์ (SPSS) และนำเสนอข้อมูล

กิจกรรมการประเมินมูลค่าความเสียหายจากการทำลายพืชผลทางการเกษตรของสัตว์ป่า

สำรวจเจนนับความเสียหายของพืชผลทางการเกษตร บ้านเรือน สิ่งของเครื่องใช้ ที่เกิดจากการกระทำของสัตว์ป่าในบริเวณพื้นที่แนวเชื่อมต่อระบบนิเวศ โดยทำการประเมินราคาอ้างอิงกับราคาตลาด ณ เวลานั้น ๆ ทุกครั้งที่มีรายงานเข้ามา (สำรวจ 100%)

การตรวจเอกสาร

1. ข้อมูลทั่วไปของพื้นที่ศึกษา

1.1 เขตรักษาพันธุ์สัตว์ป่าทุ่งระยะ-นาสัก(ศูนย์ปฏิบัติการภูมิสารสนเทศ(สุราษฎร์ธานี),2554)

เขตรักษาพันธุ์สัตว์ป่าทุ่งระยะ - นาสัก สำนักงานตั้งอยู่ที่หมู่ที่ ตำบลบางน้ำจืด อำเภอกระบุรี จังหวัดระนอง 85110 มีเนื้อที่ 211,650 ไร่ หรือประมาณ 338.64 ตารางกิโลเมตร มีเนื้อที่อยู่ใน 2 จังหวัด คือ จังหวัดระนอง และจังหวัดชุมพร โดยในจังหวัดระนอง ตั้งอยู่ในท้องที่ ตำบลน้ำจืด ตำบลมะมู ตำบลปากจั่น อำเภอเกาะเปอร์ จังหวัดชุมพร ตั้งอยู่ในท้องที่ ตำบลวิสัยใต้ ตำบลเขาทะเล ตำบลทุ่งระยะ อำเภอสวี ตำบลบ้านนา อำเภอเมือง จังหวัดชุมพร

เขตรักษาพันธุ์สัตว์ป่าทุ่งระยะ - นาสัก มีอาณาเขตติดต่อกับพื้นที่ต่าง ๆ ดังนี้

ทิศเหนือ	จดคลองกุ่ม คลองง่อม คลองหินใส ท้องที่บ้านนา อำเภอเมือง จังหวัดชุมพร คลองวัน ท้องที่ ตำบล มะมู อำเภอ กระบุรี จังหวัดระนอง
ทิศตะวันออก	จดคลองพลึง คลองวิสัย ท้องที่ตำบลวิสัยใต้ คลองน้ำลอด คลองน้ำลอดน้อย ตำบลทุ่งระยะ ตำบลนาสัก อำเภอสวี จังหวัดชุมพร
ทิศใต้	จดอุทยานแห่งชาติน้ำตกหงาว อำเภอละอุ่น จังหวัดระนอง
ทิศตะวันตก	จดคลองพลูใหญ่ คลองกระบุรี ตำบลน้ำจืดน้อย คลองบางบอน คลองบางนา คลองลำเลียง คลองแพรกคาด ตำบลลำเลียง อำเภอกระบุรี จังหวัดระนอง

ประวัติความเป็นมา

จังหวัดชุมพร มีหนังสือที่ ขพ. 0009/33394 วันที่ 29 ตุลาคม 2534 ให้สำนักงานป่าไม้เขตสุราษฎร์ธานีประกาศป่าสงวนแห่งชาติ ป่าทุ่งระยะ-นาสัก และป่าบ้านเขาค่าย เป็นอุทยานแห่งชาติหรือเขตรักษาพันธุ์สัตว์ป่าพร้อมสำเนาหนังสือ อำเภอสวี ที่ 0309/1271 ลงวันที่ 15 มีนาคม 2534 แจ้งว่าป่าสงวนแห่งชาติป่าทุ่งระยะ และ ป่านาสัก ได้ถูกบุกรุกทำลาย พื้นที่ป่าที่ยังเหลืออยู่มีสภาพป่าที่สมบูรณ์และล้นแต่มีต้นน้ำลำธาร มีสภาพเป็นภูเขาสูง ไม่เหมาะแก่การเกษตร หากปล่อยให้สภาพป่าจะหมดไป จะทำให้ลำน้ำในห้วย ลำคลอง และแม่น้ำสวีแห้ง เห็นควรประกาศพื้นที่ดังกล่าวเป็นอุทยานแห่งชาติหรือเขตรักษาพันธุ์สัตว์ป่า สำนักงานป่าไม้เขตสุราษฎร์ธานี จึงได้จัดส่งเจ้าหน้าที่ออกไปดำเนินการสำรวจข้อมูลเบื้องต้นของป่าแห่งนี้ ตามคำสั่งสำนักงานป่าไม้เขตสุราษฎร์ธานี ที่ 123/2535 ลงวันที่ 31 มกราคม 2535 และรายงานว่าเป็นพื้นที่ดังกล่าวยังมีสภาพป่าที่สมบูรณ์ ประกอบด้วยน้ำตกหลายแห่งและสัตว์ป่านานาชนิด เช่น ช้าง หมี เสือ กวาง เก้ง สมเสร็จ

วัวป่า ชะนี ลิง ค่าง กระเจง และนกชนิดต่างๆ เป็นจำนวนมาก สัตว์เลื้อยคลานนานาชนิด สมควรที่จะรักษาไว้ ผู้สำรวจมีความเห็นว่าสมควรประกาศเป็นเขตรักษาพันธุ์สัตว์ป่า โดยผนวกเอาพื้นที่บริเวณอำเภอละอุ่น อำเภอกระบุรี จังหวัดระนอง และอำเภอ พะโต๊ะ จังหวัดชุมพรไว้ด้วย ส่วนบริเวณบ้านเขาค่ายเห็นสมควรกันออกเพราะมีราษฎรอาศัยอยู่หนาแน่น สำนักงานป่าไม้ เขตสุราษฎร์ธานีได้พิจารณาแล้ว เพื่อเป็นการอนุรักษ์สัตว์ป่าและรักษาพื้นที่ป่าต้นน้ำลำธารของอำเภอสวี จังหวัดชุมพรเห็นควรประกาศป่าทุ่งระยะ และป่านาสัก เป็นเขตรักษาพันธุ์สัตว์ป่า โดยผนวกพื้นที่บริเวณอำเภอละอุ่น อำเภอกระบุรี จังหวัดระนอง และอำเภอพะโต๊ะ จังหวัดชุมพร เข้าไว้ด้วย ส่วนพื้นที่บริเวณป่าบ้านเขาค่าย เห็นควรกันออก เพราะมีราษฎรอาศัยอยู่หนาแน่น ต่อมากรมป่าไม้ โดยส่วนอนุรักษ์สัตว์ป่า ได้จัดส่งเจ้าหน้าที่ออกไปดำเนินการสำรวจเบื้องต้น ในพื้นที่บริเวณดังกล่าวระหว่างวันที่ 23 กรกฎาคม - 20 สิงหาคม 2536 ผลการสำรวจ เจ้าหน้าที่มีความเห็นว่า มีพื้นที่เหมาะสมที่จะประกาศให้เป็น เขตรักษาพันธุ์สัตว์ป่า ทุ่งระยะ-นาสัก? เนื้อที่ประมาณ 211,650 ไร่ (338.64 ตารางกิโลเมตร) ในท้องที่ตำบลน้ำจืด ตำบลมะมู ตำบลปากจั่น และตำบลลำเลียง อำเภอกระบุรี จังหวัดระนอง และตำบลบ้านนา อำเภอเมือง ตำบลวิสัยใต้ ตำบลครน ตำบลทุ่งระยะ และตำบลเขาทะเล อำเภอสวี จังหวัดชุมพร และได้ประกาศจัดตั้งเป็นเขตรักษาพันธุ์สัตว์ป่าทุ่งระยะ-นาสักตามพระราชกฤษฎีกาในราชกิจจานุเบกษา หน้า 7 เล่ม 113 ตอนที่ 26 ก ลงวันที่ 10 กรกฎาคม 2539 ครอบคลุมพื้นที่รอยต่อ 2 จังหวัด คือ จังหวัดระนอง และจังหวัดชุมพร สถานที่ตั้งสำนักงานเขตรักษาพันธุ์สัตว์ป่าอยู่บริเวณน้ำตกบกกทราย ในท้องที่ หมู่ที่ 8 ตำบล น้ำจืด อำเภอกระบุรี จังหวัดระนอง ระหว่างกิโลเมตรที่ 556-557 ถนนทางเข้าสำนักงานเขตฯ เป็นถนนลาดยาง ระยะห่างจากถนนเพชรเกษม ประมาณ 10 กิโลเมตร

ลักษณะภูมิประเทศ

พื้นที่ที่มีความเหมาะสมที่จะประกาศให้เป็นเขตรักษาพันธุ์สัตว์ป่าทุ่งระยะ-นาสัก มีเนื้อที่ประมาณ 211,650 ไร่ หรือประมาณ 338.64 ตารางกิโลเมตร อยู่ในพื้นที่ป่าสงวนแห่งชาติ จำนวน 4 ป่า คือ

ก. ป่าสงวนแห่งชาติ ป่าทุ่งระยะและป่านาสัก ท้องที่ตำบลวิสัยใต้ ตำบลครน ตำบลทุ่งระยะ อำเภอสวี จังหวัดชุมพร สภาพพื้นที่เป็นเทือกเขาสูงชันสลับซับซ้อน มีราษฎรบุกรุกเข้าทำกินบริเวณพื้นที่ราบปลูกกาแฟ ยางพารา ทุเรียน ก่อถ่วง ไปบ้างแล้ว ขณะนี้เหลือป่าอุดมสมบูรณ์ ซึ่งเป็นป่าต้นน้ำลำธาร ส่วนใหญ่ของ พื้นที่ที่มีความลาดชันตั้งแต่ 25 % ขึ้นไป ระดับความสูงของพื้นที่ที่จะประกาศ เป็นเขตรักษาพันธุ์สัตว์ป่า จากระดับน้ำทะเล เฉลี่ยประมาณ 100-500 เมตร ยอดเขาสูงประมาณ 592 เมตร คือ เขานาง อยู่ทางทิศตะวันออกของพื้นที่ ลำห้วยมีน้ำตลอดปีที่สำคัญ 2 สาย คือ คลองวิสัย และคลองน้ำลอด ในฤดูฝนน้ำไหลเชี่ยวมาก ส่วนลำห้วยเล็กๆ มีน้ำเฉพาะฤดูฝน เช่น คลองพลึง เป็นต้น

ข. ป่าสงวนแห่งชาติป่าเสียบญวน และป่าท่าสาร ตำบลบ้านนา อำเภอเมือง จังหวัดชุมพร สภาพพื้นที่เป็นเทือกเขาสูงชันสลับซับซ้อน มีราษฎรบุกรุกเข้าทำกินบริเวณพื้นที่ราบ ปลูกทุเรียน ยางพารา กาแฟ พริกกล้วยและข้าว ขณะนี้เหลือป่าอุดมสมบูรณ์ซึ่งเป็นป่าต้นน้ำ ลำธาร ส่วนใหญ่ของพื้นที่ที่มีความลาดชัน ตั้งแต่ 25 % ขึ้นไป ระดับความสูงของพื้นที่ที่จะประกาศ

เป็นเขตรักษาพันธุ์สัตว์ป่าจาก ระดับน้ำทะเล เฉลี่ยประมาณ 200-500 เมตร ยอดเขาสูงประมาณ 525 เมตร คือ เขาตาเถร อยู่ทางทิศตะวันออกของพื้นที่ ลำห้วยมีน้ำตลอดปี ที่สำคัญ 3 สาย คือ คลองง่อม และคลองกุ่ม และคลองหินใส ในฤดูฝนน้ำไหลเชี่ยวมาก

ค. ป่าสงวนแห่งชาติ ป่าน้ำจืด ป่ามะมู และป่าปากจั่น ท้องที่ ตำบลน้ำจืด ตำบลมะมู ตำบลปากจั่น อำเภอกระบุรี จังหวัดระนอง สภาพพื้นที่เป็นเทือกเขาสูงชัน สลับซับซ้อน มีราษฎรบุกรุกเข้าทำกินบริเวณพื้นที่ราบ และที่ลาดชันไม่มากนัก ปลูกกล้วย มะพร้าว กาแฟ ทุเรียน มังคุด ยางพารา ลางสาด พริก ขณะนี้เหลือป่าอุดมสมบูรณ์ ซึ่งเป็นป่าต้นน้ำ ลำธาร ส่วนใหญ่ของพื้นที่ที่มีความลาดชัน ตั้งแต่ 25 % ขึ้นไป ระดับความสูงของพื้นที่ที่จะประกาศเป็นเขตรักษาพันธุ์สัตว์ป่าจากระดับน้ำทะเล เฉลี่ยประมาณ 200-600 เมตร ยอดเขาสูงประมาณ 639 เมตร คือ เขาผักแว่น อยู่ทางทิศตะวันออกของพื้นที่ ลำห้วยมีน้ำตลอดปี ที่สำคัญ 1 สาย คือ คลองกระบุรี ส่วนลำห้วยเล็กๆ มีน้ำเฉพาะฤดูฝน เช่น คลองวัน คลองพลูใหญ่

ง. ป่าสงวนแห่งชาติ ป่าลำเลียง ท้องที่ตำบลลำเลียง อำเภอกระบุรี จังหวัดระนอง สภาพพื้นที่เป็นเทือกเขาสูงชันสลับซับซ้อน มีราษฎรบุกรุกทำกิน บริเวณพื้นที่ราบ จำนวนมาก ที่ลาดชันมีจำนวนน้อย ปลูกมังคุดยางพารา ทุเรียน กาแฟ ลางสาด พริก ข้าว กล้วย มะพร้าว ขณะนี้เหลือป่าอุดมสมบูรณ์ ซึ่งเป็นป่าต้นน้ำลำธาร ส่วนใหญ่ของพื้นที่ที่มีความลาดชัน ตั้งแต่ 25 % ขึ้นไป ระดับความสูงของพื้นที่ที่จะประกาศเป็นเขตรักษาพันธุ์สัตว์ป่าจากระดับน้ำทะเล เฉลี่ย ประมาณ 100-500 เมตร ยอดเขาสูงประมาณ 569 เมตร คือ เขานาง อยู่ทางทิศตะวันออก ของพื้นที่ ลำห้วยมีน้ำตลอดปี ที่สำคัญ 3 สาย คือ คลองบางบอน คลองแพรกตาด คลองลำเลียง ส่วนลำห้วย เล็กๆ มีน้ำเฉพาะฤดูฝน เช่น คลองบางหมี่

อุณหภูมิ

ค่าอุณหภูมิเฉลี่ยรายปีในพื้นที่เขตรักษาพันธุ์สัตว์ป่าทุ่งระยะ - นาสัก มีค่าเท่ากับ 27.30 องศาเซลเซียส ค่าอุณหภูมิสูงสุดเฉลี่ยรายปี มีค่าเท่ากับ 29.30 องศาเซลเซียส และมีค่าอุณหภูมิต่ำสุดเฉลี่ยรายปีมีค่าเท่ากับ 26.17 องศาเซลเซียส

ความชื้นสัมพัทธ์

ความชื้นสัมพัทธ์เฉลี่ยรายปีในพื้นที่มีค่าร้อยละ 79.30 เดือน กรกฎาคม เป็นเดือนที่มีค่าความชื้นสัมพัทธ์เฉลี่ยสูงสุด มีค่าร้อยละเท่ากับ 86.27 และความชื้นสัมพัทธ์ต่ำสุด มีค่าร้อยละเท่ากับ 70.88 ในเดือน ธันวาคม

สภาพภูมิอากาศ

สภาพอากาศของพื้นที่อยู่ในเขตร้อนชื้นซึ่งมีอากาศอยู่ในเกณฑ์ชุ่มชื้น ฤดูฝนเริ่มเดือนพฤษภาคม-เดือนตุลาคม ซึ่งเป็นอิทธิพลของลมมรสุมตะวันตกเฉียงใต้ ส่วนในช่วงที่มีฝนตกน้อย คือ ช่วงเดือนธันวาคม -เดือนเมษายน โดยได้รับอิทธิพลลมมรสุมตะวันออกเฉียงเหนือ

ลักษณะธรณีวิทยา

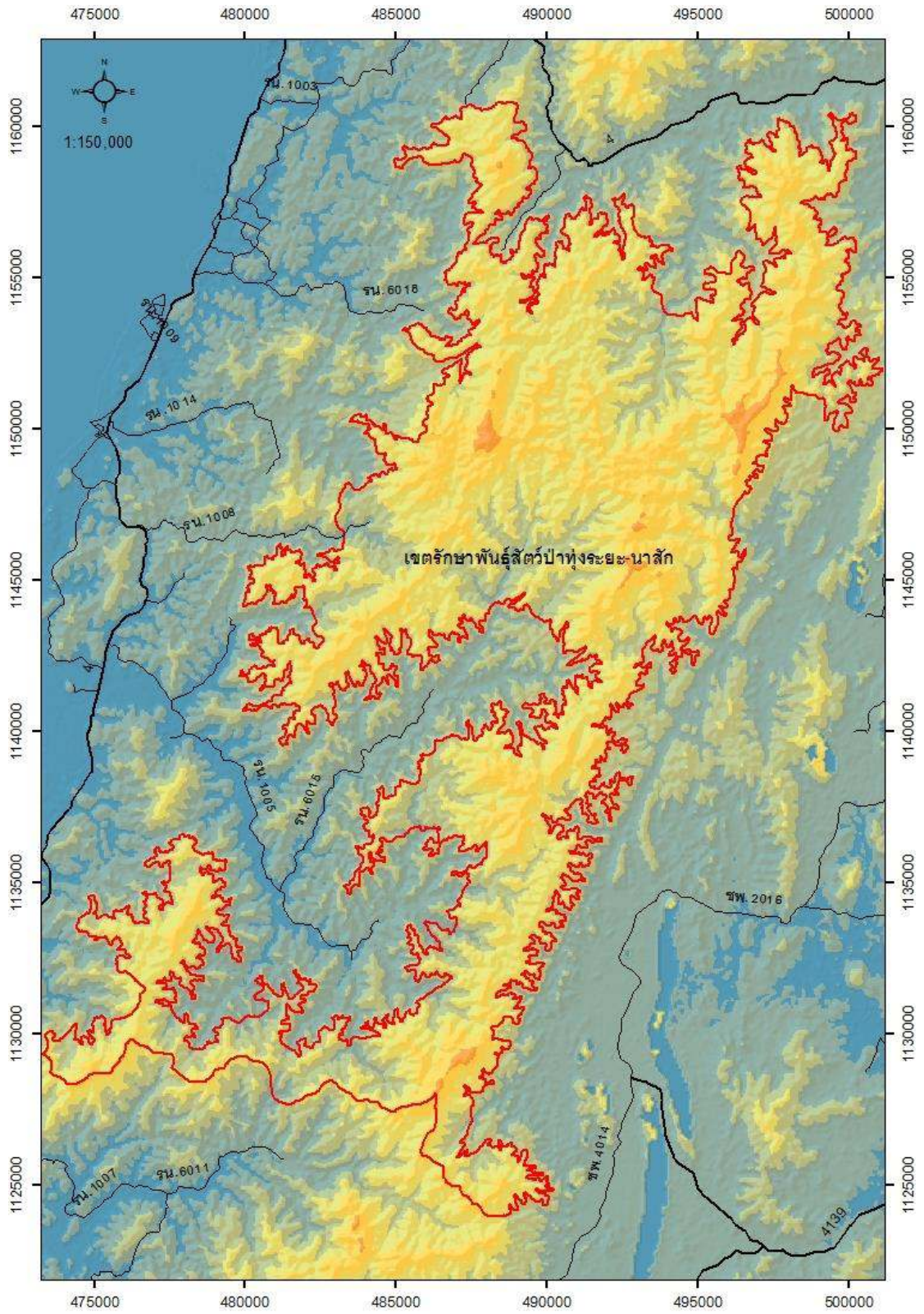
ลักษณะทางธรณีวิทยาของพื้นที่ป่าแห่งนี้ ส่วนใหญ่เป็นภูเขาดินมีลักษณะเป็นดินเหนียวปนทรายสีแดง สมรรถนะในการอุ้มน้ำค่อนข้างสูง

ทรัพยากรป่าไม้

เป็นป่าดิบชื้น ดินมีความอุดมสมบูรณ์มีพรรณไม้นานาชนิด ได้แก่ ตะเคียนทอง สมอพิเภก แซะก่อ ตะเคียนทราย ตะเคียนชวย ช้างแหก มะปริง ดำดง เสียดค้าง อินทนิล เสียดช่อ ส้าน หลุมพอ ตะเคียนหิน เม่าเหล็ก ตะแบกใหญ่ ตาเสือ ไข่เขียว หรือ โดแหลม ยางนา กระจับปี่ ยุง คอแห้ง กะเบียด สังกะสี จิกเขา สุหรียญ มังคะ พรหมคต สะแกแสง ชิบ ตุงกิ่ง กฤษณา กาสาย เลือดควาย สะตอป่า ลางสาตเขา สมพง จำปา นนทรี มะม่วงป่า รักเขา ทั้ง เทพทาโร เตยนะ ค่างเต้น ตะโก ชี่หนอน และแคยอดคำ สำหรับพรรณไม้ที่เป็นอาหารของสัตว์ป่า ได้แก่ ไทร มะเดื่อ กระท้อนป่า พะเนียง มะกอกป่า หว้า ขนุนป่า ใฝ่ผาก ระกำ และหวาย ไม้พื้นล่างต่างๆ หลายชนิด เช่น เฟิร์น กล้วยไม้ ปาล์มและพุดป่า

ทรัพยากรสัตว์ป่า

เนื่องจากสภาพป่าเป็นป่าดิบชื้นที่อุดมสมบูรณ์ แต่ปัจจุบันป่าถูกทำลายไปมาก จากการสำรวจเบื้องต้นและสอบถามชาวบ้าน พบสัตว์ป่าดังนี้ เลียงผา หมูคน กวางป่า อีเก้ง หมูขอ กระทิง วัวแดง สมเสร็จ เสือ อีเห็น หมูป่า แมวดาว เสือปลา และนกชนิดต่างๆ เท่าที่สำรวจพบ มีนกเป็ดน้ำ นกตบยุง และนกแก้วกิ้งกิ้ง สัตว์เลื้อยคลานชนิดที่สำคัญ ได้แก่ ตะกวด เหาข้าง เหี้ย ตะพาบน้ำ งูชนิดต่างๆเช่น งูเขียวต่างๆ เช่น งูเขียวหางไหม้ งูกะปะ งูสายพาน งูเหลือม งูเขียว และงูองอาจ เป็นต้น



ภาพที่ 1 ที่ตั้งและขอบเขตเขตรักษาพันธุ์สัตว์ป่าทุ่งระยะ-นาสัก

1.2 อุทยานแห่งชาติน้ำตกหงาว (ศูนย์ปฏิบัติการภูมิสารสนเทศ(สุราษฎร์ธานี),2554)

อุทยานแห่งชาติน้ำตกหงาวสำนักงานตั้งอยู่เลขที่ 76/5 หมู่ที่ 1 ตำบลหงาว อำเภอเมือง จังหวัดระนอง 8500 มีพื้นที่หมดประมาณ 417,500 ไร่ หรือ 668 ตารางกิโลเมตร

ประวัติความเป็นมา

อุทยานแห่งชาติน้ำตกหงาว เดิมชื่อ อุทยานแห่งชาติคลองเพรา มีประวัติการจัดตั้งเริ่มจากเมื่อในปี พ.ศ. 2521 ป่าไม้เขตสุราษฎร์ธานี ได้มีหนังสือถึงกรมป่าไม้แจ้งว่า บริเวณป่าสงวนแห่งชาติป่าทุ่งระยะนาสัก ท้องที่อำเภอสวี จังหวัดชุมพร สภาพป่าและภูมิประเทศส่วนใหญ่เป็นภูเขาสลับซับซ้อน มีไม้มีค่าเป็นจำนวนมาก เป็นป่าต้นน้ำลำธาร สัตว์ป่าชุกชุม ธรรมชาติสวยงาม เหมาะแก่การจัดเป็นแหล่งท่องเที่ยวในลักษณะของอุทยานแห่งชาติ หรือเขตรักษาพันธุ์สัตว์ป่า ซึ่งกองอนุรักษ์สัตว์ป่าได้สำรวจแล้วแจ้งว่า ป่าดังกล่าวไม่เหมาะสมที่จะจัดตั้งเป็นเขตรักษาพันธุ์สัตว์ป่า กองอุทยานแห่งชาติได้สั่งให้เจ้าหน้าที่ไปสำรวจเบื้องต้นได้รับรายงานว่า พื้นที่ดังกล่าวมีสภาพธรรมชาติที่เหมาะสมที่จะจัดตั้งเป็นอุทยานแห่งชาติได้ ประกอบกับในปี พ.ศ. 2524 นายประมวล กุลมาตย์ สมาชิกสภาผู้แทนราษฎรจังหวัดชุมพร ได้มีหนังสือกราบเรียน ฯพณฯ พลเอกเปรม ติณสูลานนท์ นายกรัฐมนตรี เสนอว่า ที่หมู่บ้านหมู่ที่ 13 (ปัจจุบัน หมู่ที่ 5) ตำบลตะโก อำเภอทุ่งตะโก จังหวัดชุมพร มีน้ำตกสวยงาม น้ำไหลตลอดปี มีสภาพป่าอุดมสมบูรณ์ เห็นควรสงวนไว้จัดเป็นอุทยานแห่งชาติ ฯพณฯ นายกรัฐมนตรีพิจารณาแล้วมีบัญชาให้กรมป่าไม้รับไปพิจารณาดำเนินการต่อไป กองอุทยานแห่งชาติ จึงได้สั่งให้เจ้าหน้าที่ออกไปดำเนินการบุกเบิกจัดตั้งอุทยานแห่งชาติคลองเพราตั้งแต่ปีงบประมาณ 2524 แต่ต่อมาเกิดเหตุการณ์บ้านเมืองไม่สงบ เนื่องจากการแทรกซึมของผู้ก่อการร้ายคอมมิวนิสต์ ไม่เป็นที่ปลอดภัยต่อการปฏิบัติงานของเจ้าหน้าที่ จึงได้ระงับแผนงานไว้เป็นการชั่วคราวเมื่อสถานการณ์เข้าสู่ภาวะปกติแล้ว ในปี พ.ศ. 2526 กองอุทยานแห่งชาติจึงได้ให้เจ้าหน้าที่ออกไปบุกเบิกจัดตั้งอุทยานแห่งชาติคลองเพราอีกครั้งหนึ่ง ซึ่งเจ้าหน้าที่ได้เข้าเริ่มดำเนินการตั้งแต่ปีงบประมาณ 2527 เป็นต้นมา สำหรับน้ำตกหงาวนั้น เดิมคือ วนอุทยานน้ำตกหงาว อยู่ในท้องที่ตำบลหงาว อำเภอเมือง จังหวัดระนอง มีแนวเขตตามแนวเขตป่าสงวนแห่งชาติป่าเขาน้ำตกหงาว มีเนื้อที่ประมาณ 2.93 ตารางกิโลเมตร เป็นแหล่งท่องเที่ยวที่มีชื่อเสียงของจังหวัดระนอง อยู่ในความดูแลของสำนักงานป่าไม้จังหวัดระนองมาตั้งแต่ปี พ.ศ. 2498 จนถึงปี พ.ศ. 2524 จึงได้โอนไปขึ้นกับกองอุทยานแห่งชาติ ซึ่งได้ให้หัวหน้าอุทยานแห่งชาติแหลมสนมาเป็นผู้ควบคุมดูแลวนอุทยานน้ำตกหงาวอีกหน้าที่หนึ่ง ต่อมาในปี พ.ศ. 2532 ได้มีการผนวกวนอุทยานน้ำตกหงาวเข้าเป็นเขตอุทยานแห่งชาติคลองเพราและเปลี่ยนชื่อมาเป็น “อุทยานแห่งชาติน้ำตกหงาว” เมื่อปี พ.ศ. 2537 ปัจจุบันอุทยานแห่งชาติน้ำตกหงาว ได้รับการประกาศให้เป็นอุทยานแห่งชาติตามพระราชบัญญัติอุทยานแห่งชาติ พ.ศ. 2504 แล้ว ประกอบด้วยพื้นที่ทั้งหมด 417,500 ไร่ โดยได้ตราพระราชกฤษฎีกากำหนดที่ดินป่าป่าละอูน และป่าราชกรูดในท้องที่ตำบลบางแก้ว ตำบลละอูนใต้ ตำบลบางพระเหนือ ตำบลละอูนเหนือ อำเภอละอูน ตำบลบางรีน ตำบลหาดส้มแป้น ตำบลหงาว ตำบลราชกรูด อำเภอเมืองระนอง จังหวัดระนอง ป่าทุ่งระยะ ป่านาสัก ป่าเขาตั้งอา ป่าคลองโชน ป่าพะโต๊ะ ป่าปังหวาน และป่าปากทรง ในท้องที่ตำบลเขาค่าย อำเภอสวี ตำบลช่องไม้แก้ว ตำบลตะโก อำเภอทุ่งตะโก ตำบลนาขา ตำบลวังตะกอก ตำบลหาดยาย อำเภอหลังสวน และตำบลปังหวาน ตำบลพระรักษ์ ตำบล

พะโต๊ะ ตำบลปากทรง อำเภอพะโต๊ะ จังหวัดชุมพร ให้เป็นอุทยานแห่งชาติ ซึ่งประกาศในราชกิจจานุเบกษา เล่ม 116 ตอนที่ 44 ก วันที่ 2 มิถุนายน 2542 เป็นลำดับที่ 93 ของประเทศ

ลักษณะภูมิประเทศ

พื้นที่ของอุทยานแห่งชาติน้ำตกหงาว เป็นพื้นที่ต้นน้ำมีลักษณะเป็นเทือกเขาสลับซับซ้อน มีที่ราบน้อยมาก วางตัวยาวตามแนวเหนือ-ใต้ ประกอบด้วยเขาแดน เขานมสาว ที่สูงที่สุดคือ ยอดเขานมสาว มีความสูง 1,089 เมตร จากระดับน้ำทะเล สันเขาที่เป็นแนวยาวนี้แบ่งเขตจังหวัดระนองกับจังหวัดชุมพรและเป็นแหล่งต้นน้ำลำธารที่สำคัญ เช่น คลองสวี คลองเพรา คลองตะโก และคลองหลังสวนในจังหวัดชุมพร คลองละอูน คลองระวี คลองหาดส้มแป้น คลองบางริน คลองหงาว และคลองราชกรูดในจังหวัดระนอง

อุณหภูมิต่ำ

ค่าอุณหภูมิต่ำเฉลี่ยรายปีในพื้นที่หน่วยควบคุมพื้นที่ที่จะประกาศเป็นเขตห้ามล่าสัตว์ป่าคลองม่วงกลวงมีค่าเท่ากับ 27.1 องศาเซลเซียส ค่าอุณหภูมิต่ำสูงสุดเฉลี่ยรายปี มีค่าเท่ากับ 31.4 องศาเซลเซียส และค่าอุณหภูมิต่ำสุดเฉลี่ยรายปีมีค่าเท่ากับ 23.1 องศาเซลเซียส

ภูมิอากาศ

สภาพภูมิอากาศ อยู่ในเขตลมมรสุม ในฤดูฝนจะมีฝนตกชุกระหว่างเดือนพฤษภาคม - ธันวาคม ช่วงที่เหมาะสมสำหรับการท่องเที่ยว คือ ในช่วงระหว่างเดือนพฤศจิกายน - เมษายน

ธรณีวิทยา

ลักษณะของดินในเขตพื้นที่อุทยานแห่งชาติน้ำตกหงาว ส่วนใหญ่เป็นดินกลุ่มชุดที่ 26 ลักษณะดิน เป็นดินร่วนเหนียว สีแดง พื้นที่ที่เป็นภูเขาสูง ลักษณะดินอยู่ในกลุ่มชุดที่ 53 และ 54 (ข้อมูลจากสถานีพัฒนาที่ดิน) โดยที่ลักษณะดินโดยทั่วไปเป็นดินร่วนเหนียว ดังนั้นในบริเวณที่เป็นภูเขาสูงหรือพื้นที่ลาดชันจึงมีความเสี่ยงต่อการเกิด Erosion สูง

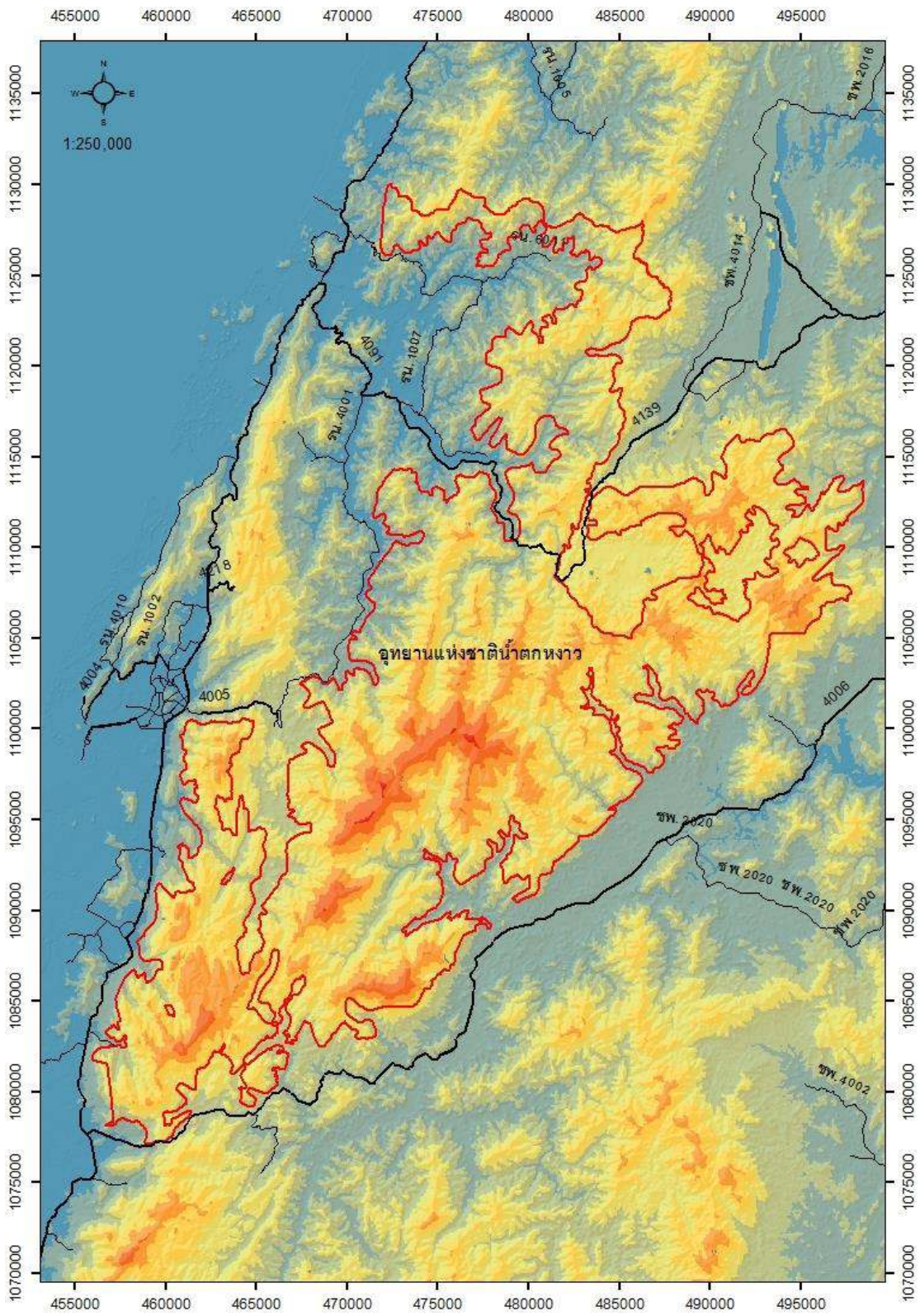
ทรัพยากรป่าไม้

ทรัพยากรป่าไม้ สภาพป่าในอุทยานแห่งชาติน้ำตกหงาวเกือบทั้งหมดเป็นป่าดิบชื้น คิดเป็นร้อยละ 99.8 ของพื้นที่ทั้งหมด มีป่าหญ้าบริเวณยอดเขาน้ำตกหงาว และทิวเขาด้านทิศใต้ลงมา เป็นหย่อมๆ มีเนื้อที่รวมประมาณ 853 ไร่ หรือคิดเป็นร้อยละ 0.2 ของพื้นที่ทั้งหมด ลักษณะเด่นของพื้นที่ ลักษณะโดยทั่วไปเป็นเทือกเขาสลับซับซ้อนน้อยมาก เป็นแหล่งต้นน้ำลำธารที่สำคัญ เป็นจุดกำเนิดห้วย คลอง ที่สำคัญๆ ทั้งในเขตจังหวัดชุมพร และระนอง มีพื้นที่ Sensitive ต่อระบบนิเวศ หลายจุด เช่น น้ำตกหงาว น้ำตกคลองเพรา น้ำตกบางริน น้ำตกเหวม่วง น้ำตกเหวพร้าว ฯลฯ คลองตะโก คลองเพรา คลองปังหวาน คลองอา คลองอนก คลองพระ คลองแย คลองทับซอน ในจังหวัดชุมพร คลองบางแก้ว คลองละอูน คลองระวี คลองหาดส้มแป้น คลองบางริน

คลองหวาง และคลองราชกรูด ในจังหวัดระนอง ป่าหญ้าและผาหินในอุทยานแห่งชาติน้ำตกหวางและ
ทิวเขาด้านทิศใต้ลงมา พันธุ์ไม้ มีไม้มีค่าที่สำคัญๆ เช่น พญาไม้ ตะเคียนทอง หลุมพอ จำปา ยาง ยุง
บุนนาค ตะแบก อินทนิล ตะเคียนทราย มะม่วงป่า ไช้เขียว รักเขา ฯลฯ ชนิดพันธุ์ไม้พื้นล่างที่พบ เช่น
หวายชนิดต่างๆ ไม้ไผ่ เฟิร์น กล้วยป่า ฯลฯ

ทรัพยากรสัตว์ป่า

ทรัพยากรสัตว์ป่าในอุทยานแห่งชาติน้ำตกหวาง สัตว์ป่า มีช้างป่า 2 โขลง
โขลงหนึ่ง 11 ตัว อีกโขลงหนึ่ง 7 ตัว อาศัยอยู่ในป่าพะโต๊ะ ในเขตอุทยานแห่งชาติน้ำตกหวาง สัตว์ป่า
อื่นๆที่อาศัยอยู่ เช่น สมเสร็จ กระตัง หมู เก้ง ลิง ค่าง หมูป่า เลียงผา กระรอก งูเห่า งูจงอาง งูเหลือม
เต่า ตะพาบน้ำ นกกหว้า นกกาก้าง นกเงือก นกกางเขน นกเขา นกแซงแซว นกขุนทอง นกกระรอก นก
ขมิ้น นกกระจาบ ไก่ป่า ฯลฯ สัตว์อื่นๆ อุทยานแห่งชาติน้ำตกหวาง มีสัตว์เฉพาะถิ่นที่มีความสำคัญ
และมีชื่อเสียงที่ทราบกันทั่วไปอีกอย่างหนึ่ง นั่นคือ มีการค้นพบ “ปูเจ้าฟ้า” (*Phricotelphusa*
Sirindhon Naijanetr) ปูน้ำตกชนิดใหม่ของโลก พบครั้งแรกที่บริเวณน้ำตกหวาง จังหวัดระนอง



ภาพที่ 2 ที่ตั้งและขอบเขตอุทยานแห่งชาติน้ำตกหงาว

2. ข้อมูลแนวเชื่อมต่อบริเวณ

ประทีป (2556) ให้คำจำกัดความ แนวเชื่อมต่อบริเวณ หมายถึง พื้นที่ขนาดเล็กโดยมาก มักมีรูปร่างเป็นแถบยาวช่วยทำหน้าที่ตอบสนองความต้องการของชนิดเฉพาะนั้น ๆ ที่ต้องการเคลื่อนที่ระหว่างหย่อมป่าที่แตกต่างกันได้ โดยแนวเชื่อมต้อมักมีพืชพรรณคล้ายกับถิ่นอาศัยหลักที่อยู่ใกล้เคียง แต่บทบาทของแนวเชื่อมต่อที่เด่นชัดที่สุด คือ การส่งเสริมให้สิ่งมีชีวิตสามารถกระจายและเคลื่อนตัวไปตามหย่อมที่อาศัยที่ห่างไกลออกไปได้ ทำให้เกิดความสามารถในการเชื่อมต่อกันของสิ่งมีชีวิตระหว่างหย่อมป่าที่กระจัดกระจายอยู่ทั่วไป กล่าวคือ เป็นการส่งเสริมหรือช่วยเหลือให้เกิดการเคลื่อนที่ของสิ่งมีชีวิตโดยเฉพาะสัตว์ป่า ซึ่งจะช่วยให้สิ่งมีชีวิตมีโอกาสแลกเปลี่ยนพันธุกรรมระหว่างประชากรที่แตกต่างกันมากขึ้น ดังนั้น สรุปประโยชน์ของแนวเชื่อมต่อได้ ดังนี้

1. เพิ่มอัตราการอพยพเข้าสู่พื้นที่คุ้มครอง นำไปสู่การเพิ่มและรักษาความหลากหลายของชนิด เพิ่มขนาดประชากรของแต่ละชนิด ช่วยลดโอกาสการสูญพันธุ์ ลดการผสมพันธุ์ในสายเลือดที่ใกล้ชิดกัน ดำรงไว้ซึ่งความหลากหลายของพันธุกรรมภายในประชากร
2. เพิ่มพื้นที่ในการเสาะแสวงหาอาหาร เป็นการช่วยให้ชนิดพันธุ์ที่อยู่ในพื้นที่อาศัยที่ไม่เหมาะสมได้เคลื่อนที่ไปอาศัยอยู่ในพื้นที่ที่เหมาะสมกว่า
3. ทำหน้าที่เป็นพื้นที่คุ้มภัยสำหรับชนิดที่เคลื่อนที่ระหว่างหย่อมป่า
4. เพิ่มความหลากหลายของถิ่นที่อาศัยช่วยให้สิ่งมีชีวิตแต่ละช่วงวัยเลือกพื้นที่อาศัยที่เหมาะสมตามช่วงเวลาและวงจรชีวิต
5. เพิ่มพื้นที่ทางเลือกสำหรับการหลบภัยให้กับสิ่งมีชีวิตในช่วงที่ต้องเผชิญกับสิ่งรบกวนที่รุนแรง เช่น ไฟป่า น้ำท่วม
6. เกิดพื้นที่สีเขียว ช่วยจำกัดการเติบโตของเขตเมือง พัฒนาทัศนวิสัยให้ร่มรื่นเป็นการเพิ่มคุณค่าทางอ้อมให้กับพื้นที่
7. ในกรณีใช้แหล่งน้ำเป็นทางเชื่อมจะช่วยส่งเสริมการดูแลคุณภาพน้ำและการจัดการแหล่งน้ำที่ดี

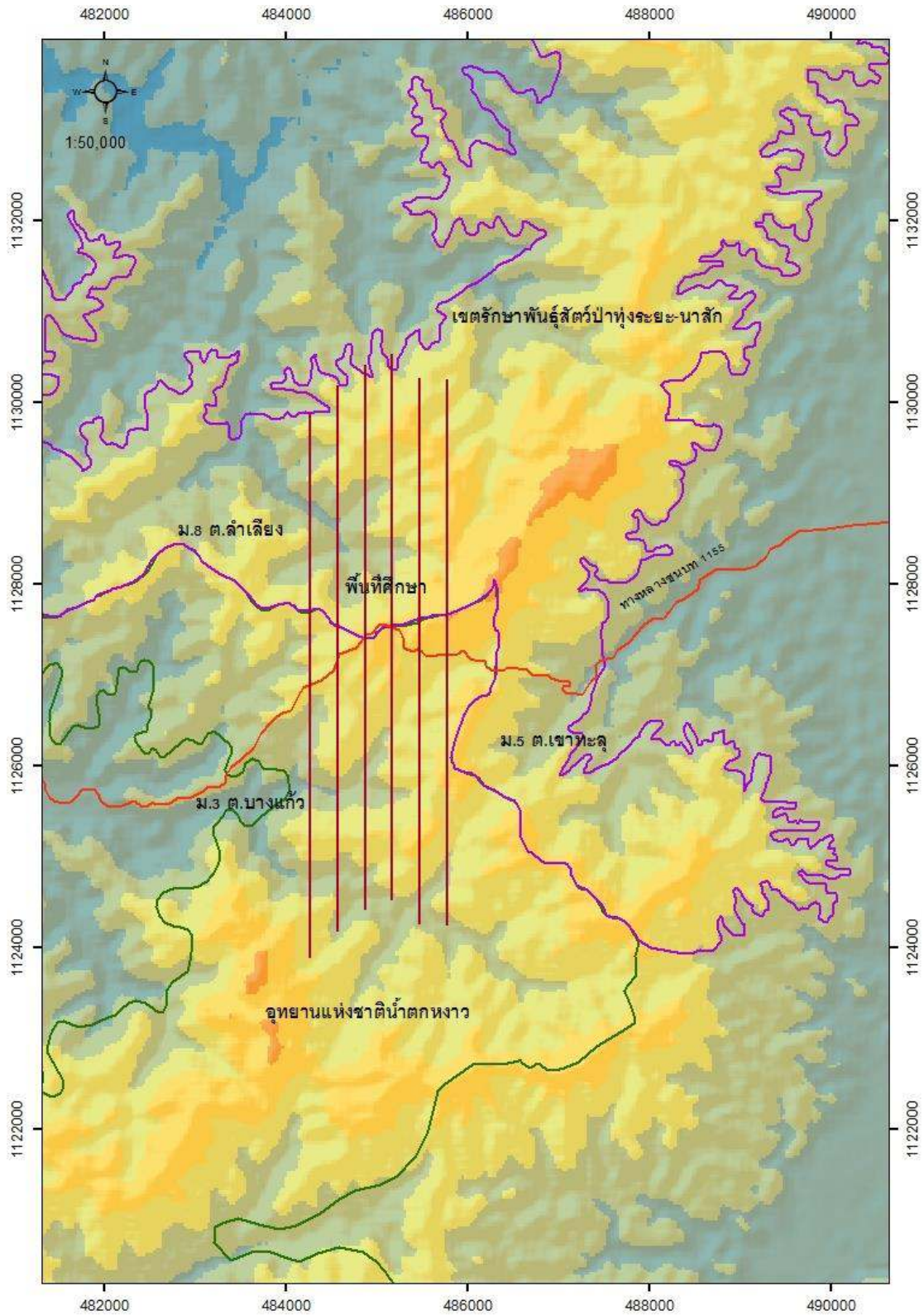
ประโยชน์ของแนวเชื่อมต่อที่มีมากมายนี้ยังมีข้อจำกัดในการจัดทำ เพราะการจัดทำแนวเชื่อมต่อบริเวณต้องใช้พื้นที่บริเวณรอบ ๆ พื้นที่อนุรักษ์ที่จะจัดทำ ซึ่งพื้นที่เหล่านั้นอาจเป็นของประชาชนที่ใช้ทำกินอยู่รอบพื้นที่อนุรักษ์นั้น ๆ ดังนั้น อุปสรรคสำคัญของการจัดทำแนวเชื่อมต่อบริเวณก็คือการยอมรับของประชาชนในพื้นที่ หากผ่านการยอมรับของชุมชนแล้วการจัดทำแนวเชื่อมต่อบริเวณก็สามารถบรรลุเป้าหมายในการบริหารจัดการป่าไม้ได้ เป็นไปตามแนวทางการจัดการที่คณะวนศาสตร์ (2555) กล่าวไว้ว่าเป้าหมายของการจัดการแนวเชื่อมต่อผืนป่ากึ่งเพื่อให้เกิดความมั่นคงของระบบนิเวศ การอนุรักษ์ความหลากหลายทางชีวภาพของกลุ่มป่าทางบกที่สำคัญ โดยมีแนวทางการจัดการใน 3 เรื่อง คือ (1) การเชื่อมต่อผืนป่า (2) การฟื้นฟูระบบนิเวศ และ (3) การสร้างความตระหนักและความร่วมมือจากประชาชนท้องถิ่นและสาธารณสุข

3. ผลการวิจัยที่ผ่านมาในพื้นที่ศึกษา

ศูนย์นวัตกรรมอุทยานแห่งชาติและพื้นที่คุ้มครอง จังหวัดสุราษฎร์ธานี (2557) ได้ทำการการศึกษาความหลากหลายทางชีวภาพของป่าไม้และสัตว์ป่าบริเวณแนวเชื่อมต่อระบบนิเวศระหว่างอุทยานแห่งชาติน้ำตกหงาวและเขตรักษาพันธุ์สัตว์ป่าทุ่งระยะ - นาสัก ซึ่งถูกแบ่งแยกออกจากกันโดยทางหลวงชนบทหมายเลข 5011 มีวัตถุประสงค์เพื่อศึกษาความหลากหลายชนิด ความมากมาย และความคล้ายคลึงกันของสัตว์ป่าตลอดจนถึงที่อยู่อาศัยในทั้งสองพื้นที่อนุรักษ์ รวมถึงปัจจัยคุกคามที่มีผลต่อการดำรงชีวิตของสัตว์ป่า การศึกษาด้านสัตว์ป่าใช้วิธีการวางแนวสำรวจจำนวน 6 แนว ในพื้นที่อนุรักษ์ทั้งสองพื้นที่โดยมีความยาวเส้นสำรวจเส้นละ 3 กิโลเมตร โดยแบ่งการเก็บข้อมูลเป็น 2 ฤดูกาล พร้อมทั้งนำกล้องดักถ่ายอัตโนมัติ ไปติดตั้งไว้ในพื้นที่ศึกษา นำข้อมูลที่ได้มาประเมินการปรากฏ, ความชุกชุมของสัตว์ป่า และการกระจายตัวของประชากรของสัตว์ป่า แต่ละชนิดทั่วทั้งพื้นที่เป้าหมาย สำหรับการศึกษาด้านนิเวศวิทยาป่าไม้ใช้วิธีวางแปลงตัวอย่างชั่วคราวขนาด 30 x 60 เมตร ในพื้นที่อนุรักษ์ทั้งสองพื้นที่ ทำการเก็บข้อมูลองค์ประกอบทางชีววิทยาของชนิดพันธุ์ ทำการวิเคราะห์ข้อมูลมิติต่าง ๆ

ผลการศึกษาด้านสัตว์ป่าพบสัตว์เลี้ยงลูกด้วยนมจำนวน 27 ชนิด ที่มีความชุกชุมมากในพื้นที่ได้แก่ หมูป่า (*Sus scrofa*) กระรอกทองแดง (*Callosciurus erythraeus*) เม่นหางพวง (*Atherurus macrourus*) ค่างแว่นถิ่นใต้ (*Trachypithecus obscurus*) และลิงเสน (*Macaca arctoides*) ตามลำดับ เมื่อเปรียบเทียบดัชนีความคล้ายคลึงของสัตว์เลี้ยงลูกด้วยนมในสองพื้นที่พบว่ามีความคล้ายคลึงในระดับปานกลาง (0.48) แต่เมื่อพิจารณาเฉพาะสัตว์เลี้ยงลูกด้วยนมขนาดใหญ่ที่มีบทบาทสำคัญต่อระบบนิเวศป่าไม้จำนวน 4 ชนิด คือ เลียงผา (*Capricornis sumatraensis*) เสือดาว (*Panthera pardus*) หมูป่า (*Sus scrofa*) และหมีหมา (*Helarctos malayanus*) พบว่ามีดัชนีความคล้ายคลึงกันมาก (0.75) แสดงให้เห็นว่าชนิดพันธุ์สัตว์ป่า และจำนวนสัตว์ป่าที่อาศัยอยู่ในพื้นที่ศึกษาทั้งสองพื้นที่นี้ไม่ได้แตกต่างกันมากนัก อีกทั้งมีการเคลื่อนย้ายไปมาระหว่างพื้นที่อย่างเห็นได้ชัด นอกจากนี้ยังสำรวจพบนกจำนวน 58 ชนิด สัตว์เลื้อยคลานจำนวน 23 ชนิด สัตว์สะเทินน้ำสะเทินบกจำนวน 12 ชนิด ส่วนการศึกษาด้านนิเวศวิทยาป่าไม้ แปลงตัวอย่างเขตรักษาพันธุ์สัตว์ป่าทุ่งระยะ - นาสัก พบไม้ใหญ่ 66 ชนิด 26 วงศ์ โดยวงศ์ที่พบจำนวนชนิดมากที่สุด ได้แก่ DIPTEROCARPACEAE ไม้หนุ่มพบ 61 ชนิด 37 วงศ์ โดยวงศ์ที่พบจำนวนชนิดมากที่สุด ได้แก่ PHYLLANTHACEAE ลูกไม้และกล้าไม้พบ 25 ชนิด 20 วงศ์ โดยวงศ์ที่พบจำนวนชนิดมากที่สุด ได้แก่ LAURACEAE เมื่อแบ่งชั้นเรือนยอดพบว่า เรือนยอดชั้นบน (ความสูง ≥ 30 เมตร) มีพันธุ์ไม้เด่น ได้แก่ ยางยูง (*Dipterocarpus grandiflorus*) ชี้ชันโจร (*Kokoona filiformis*) ไข่เขียว (*Parashorea stellata*) ยางปาย (*Dipterocarpus costatus*) เรือนยอดชั้นกลาง (ความสูง 18-29 เมตร) มีพันธุ์ไม้เด่น คือ เปล้าเถื่อน (*Ptychopyxis javanica*) คอแลนเขา (*Xerospermum laevigatum*) กอกเขา (*Dacryodes rostrata*) ส่วนเรือนยอดชั้นล่าง (ความสูง < 18 เมตร) มีพันธุ์ไม้เด่น คือ เปล้าเถื่อน (*P. javanica*) ชี้หนู (*Diospyros borneensis*) ลังควาใบเล็ก (*Drypetes longifolia*) สำหรับแปลงตัวอย่างในพื้นที่อุทยานแห่งชาติน้ำตกหงาว พบไม้ใหญ่ 82 ชนิด 31 วงศ์ โดยวงศ์ที่พบจำนวนชนิด

มากที่สุด ได้แก่ DIPTEROCARPACEAE ไม้หนุ่มพบ 82 ชนิด 35 วงศ์ โดยวงศ์ที่พบจำนวนชนิดมากที่สุด ได้แก่ RUBIACEAE ลูกไม้และกล้าไม้พบ 23 ชนิด 15 วงศ์ โดยวงศ์ที่พบจำนวนชนิดมากที่สุด ได้แก่ RUBIACEAE เมื่อแบ่งชั้นเรือนยอดพบว่าเรือนยอดชั้นบน (ความสูง ≥ 27 เมตร) มีพันธุ์ไม้เด่น ได้แก่ เสียดใบเล็ก (*Pentace curtisii*) นากบุด (*Mesua ferrea*) ยางยุง (*D. grandiflorus*) เรือนยอดชั้นกลาง (ความสูง 16 – 26 เมตร) มีพันธุ์ไม้เด่น คือ กระจเขาค่าง (*Hydnocarpus castanea*) กาแร้งหิน (*Koilodepas longifolium*) จั๊กหนู (*D. borneensis*) ส่วนเรือนยอดชั้นล่าง (ความสูง < 16 เมตร) มีพันธุ์ไม้เด่น คือ กระจเขาค่าง (*H. castanea*) กาแร้งหิน (*K. longifolium*) นากบุด (*M. ferrea*) เมื่อเปรียบเทียบทั้งสองพื้นที่ พบว่าชนิดพันธุ์ไม้ประมาณครึ่งหนึ่งของพื้นที่หนึ่งสามารถพบได้ในอีกพื้นที่หนึ่ง และทั้งสองพื้นที่มีพันธุ์ไม้วงศ์ DIPTEROCARPACEAE เป็นพันธุ์ไม้เด่นเช่นเดียวกัน แสดงให้เห็นว่าสังคมพืชทั้งสองพื้นที่นี้มีความคล้ายคลึงกัน การสร้างแนวเชื่อมต่อระบบนิเวศจึงเป็นแนวทางการจัดการพื้นที่ที่เหมาะสม แต่ทั้งนี้ยังคงต้องมีการประเมินการยอมรับของชุมชนประกอบไปด้วย



ภาพที่ 3 แผนที่แสดงตั้งหมู่บ้านและที่ตั้งแนวเชื่อมต่อบนระบบนิเวศระหว่างเขตรักษาพันธุ์สัตว์ป่าทุ่งระยะ-นาสัก และอุทยานแห่งชาติน้ำตกหงาว

ผลและวิจารณ์

ผล

ลักษณะเศรษฐกิจ สังคมของชุมชนบริเวณแนวเชื่อมต่อระบบนิเวศ

จากการศึกษาเกี่ยวกับที่ตั้งของหมู่บ้าน ปรากฏว่าไม่พบครัวเรือนที่ตั้งอยู่ในบริเวณแนวเชื่อมต่อแต่อย่างใด และส่วนในรัศมี 3 กิโลเมตรของแนวเชื่อมต่อ สามารถแบ่งหมู่บ้านออกเป็น 3 กลุ่ม (ตารางที่ 1)

ตารางที่ 1 รายชื่อที่ตั้งหมู่บ้านที่ทำการศึกษา

ชื่อบ้าน	ที่ตั้ง				จำนวนครัวเรือน	จำนวนแบบสอบถามที่เก็บ (ชุด)	หมายเหตุ
	หมู่ที่	ตำบล	อำเภอ	จังหวัด			
บ้านบางแก้ว	1	บางแก้ว	ละอุ่น	ระนอง	395	44	
บ้านช่องบอน	5	ลำเลียง	กระบุรี	ระนอง	278	42	
บ้านสองแพรก	7	ลำเลียง	กระบุรี	ระนอง	538	46	

ในการศึกษาลักษณะทางเศรษฐกิจ สังคม และความรู้ความเข้าใจของชุมชนเพื่อประเมินการยอมรับและความเป็นไปได้ในการจัดทำแนวเชื่อมต่อระบบนิเวศระหว่างเขตรักษาพันธุ์สัตว์ป่าทุ่งระยะ - นาสัก และอุทยานแห่งชาติน้ำตกหงาว ใช้ข้อมูลของกลุ่มตัวอย่างครัวเรือนที่ตั้งถิ่นฐานอยู่ในบริเวณรัศมี 3 กิโลเมตร ของแนวเชื่อมต่อระบบนิเวศ จำนวน 132 ครัวเรือน รายละเอียดดังนี้

1.1 ข้อมูลทั่วไปของครัวเรือน พบว่าชุมชนในบริเวณรัศมี 3 กิโลเมตร รอบแนวเชื่อมต่อ มีจำนวนสมาชิกในครัวเรือนเฉลี่ย 4 คนต่อครัวเรือน ผู้ตอบแบบสำรวจส่วนใหญ่ (ร้อยละ 94.75) มีช่วงอายุอยู่ในวัยสูงอายุ และวัยแรงงานร้อยละ 59.93 และมีสมาชิกของครอบครัวที่อยู่ในวัยเด็ก 34.81 ประชากรนับถือศาสนาพุทธทั้งหมด ในส่วนของระดับการศึกษาระดับมัธยมศึกษาตอนปลาย จบการศึกษาระดับประถมศึกษา คือร้อยละ 60.60 รองลงมา คือ จบการศึกษาระดับมัธยมศึกษา ร้อยละ 12.41 และไม่เรียนเพียงร้อยละ 4.10 (ตารางที่ 2) ราษฎรร้อยละ 19.8 มีภูมิลำเนาอยู่เดิม โดยส่วนใหญ่ย้ายมาจากถิ่นอื่นถึงร้อยละ 80.20 (ตารางที่ 3)

ตารางที่ 2 ข้อมูลทั่วไปของราษฎรที่อาศัยอยู่บริเวณรอบแนวเชื่อมต่อระบบนิเวศมี 3 กิโลเมตร

ชื่อบ้าน	สถานภาพ (ร้อยละ)			ศาสนา (ร้อยละ)		ระดับการศึกษา (ร้อยละ)									
	หัวหน้าครัวเรือน	คู่สมรส	บุตร	พุทธ	อิสลาม	ไม่เรียน	ประถมต้น	ประถมปลาย	มัธยมต้น	มัธยมปลาย	ปวช./ปวส.	อนุปริญญา	ปริญญาตรี	สูงกว่าปริญญาตรี	อื่นๆ
บ้านบางแก้ว	45.00	10.00	15.00	100.00	-	-	-	52.50	2.50	2.00	12.50	-	4.14	-	-
บ้านช่องบอน	66.67	29.63	3.70	100.00	-	3.70	63.00	-	18.50	-	7.40	7.40	-	-	-
บ้านสองแพรก	55.56	37.04	7.41	100.00	-	3.70	42.81	29.41	7.41	12.96	3.70	-	-	-	-
รวมบ้านแนวเชื่อมต่อฯ	54.54	36.41	9.54	100.00	-	0.8	63.61	12.41	8.30	12.41	7.40	7.40	4.14	-	-

หมายเหตุ หน่วย : ร้อยละของครัวเรือนที่เป็นกลุ่มตัวอย่าง (n = 100 คน)

ตารางที่ 3 ประวัติการตั้งถิ่นฐานของราษฎรที่อาศัยอยู่บริเวณรอบแนวเชื่อมต่อระบบนิเวศรัศมี 3 กิโลเมตร

ชื่อบ้าน	การตั้งถิ่นฐาน		การย้ายถิ่นฐานในอนาคต		
	ภูมิลำเนาเดิม	ย้ายเข้า	ต้องการย้ายออก	ไม่ต้องการย้ายออก	ไม่แน่ใจ
บ้านบางแก้ว	40.00	60.00	-	90.00	10.00
บ้านช่องบอน	22.22	77.78	-	-	-
บ้านสองแพรก	3.70	96.30	-	-	-
รวมบ้านภายนอกแนวฯ	19.80	80.20	-	90.00	-

หมายเหตุ หน่วย : ร้อยละของครัวเรือนที่เป็นกลุ่มตัวอย่าง (n = 100 คน)

1.2 ลักษณะพื้นฐานทางเศรษฐกิจ พบว่าอาชีพหลักของครัวเรือนกลุ่มตัวอย่าง บ้านบางแก้ว ที่ทำการสำรวจร้อยละ 95.00 มีอาชีพทำการเกษตรกรรม รองลงมาคือ มีอาชีพรับจ้างทั่วไป และอาชีพค้าขายร้อยละ 5.00 ในส่วนของอาชีพร่อนนั้น พบว่าส่วนใหญ่ (ร้อยละ 77.50) ไม่มีอาชีพเสริม รายได้เฉลี่ยจากอาชีพหลักของครัวเรือนตัวอย่างในรอบปีที่ผ่านมาจะอยู่ในช่วง 50,001-100,000 บาทต่อปี และมีรายได้จากอาชีพเสริมเฉลี่ยจะอยู่ในช่วง 0 – 50,000 บาทต่อปี และผลจากการสำรวจบ่งบอกว่าครัวเรือนตัวอย่างส่วนใหญ่ถึงร้อยละ 40.00 มีรายได้เพียงพอกับรายจ่ายแต่ไม่มีเงินออม มีเพียงร้อยละ 5.00 เท่านั้นที่มีรายได้เพียงพอกับรายจ่ายและมีเงินออมในรอบปีที่ผ่านมา สำหรับบ้านช่องบอน พบว่าอาชีพหลักของครัวเรือนกลุ่มตัวอย่าง ที่ทำการสำรวจมีอาชีพทำการเกษตรกรรมทั้งหมด ในส่วนของอาชีพร่อนนั้น พบว่าส่วนใหญ่ (ร้อยละ 88.89) ไม่มีอาชีพเสริม รายได้เฉลี่ยจากอาชีพหลักของครัวเรือนตัวอย่างในรอบปีที่ผ่านมาจะอยู่ในช่วง 100,001 - 200,000 บาทต่อปี และมีรายได้จากอาชีพเสริมเฉลี่ยจะอยู่ในช่วง 50,000 - 100,000 บาทต่อปี และผลจากการสำรวจบ่งบอกว่าครัวเรือนตัวอย่างส่วนใหญ่ถึงร้อยละ 66.67 มีรายได้เพียงพอกับรายจ่ายแต่ไม่มีเงินออม มีเพียงร้อยละ 3.70 เท่านั้นที่มีรายได้เพียงพอกับรายจ่ายและมีเงินออมในรอบปีที่ผ่านมา และใน ส่วนของบ้านของแพรก ลักษณะพื้นฐานทางเศรษฐกิจ พบว่าอาชีพหลักของครัวเรือนกลุ่มตัวอย่าง ที่ทำการสำรวจร้อยละ 96.30 มีอาชีพทำการเกษตรกรรม รองลงมาคือ มีอาชีพรับราชการ อาชีพรับจ้างทั่วไป 3.70 ในส่วนของอาชีพร่อนนั้น พบว่าส่วนใหญ่ (ร้อยละ 70.37) ไม่มีอาชีพเสริม รายได้เฉลี่ยจากอาชีพหลักของครัวเรือนตัวอย่างในรอบปีที่ผ่านมาจะอยู่ในช่วง 50,001-100,000 บาทต่อปี และมีรายได้จากอาชีพเสริมเฉลี่ยจะอยู่ในช่วง 0 – 500,000 บาทต่อปี และผลจากการสำรวจบ่งบอกว่าครัวเรือนตัวอย่างส่วนใหญ่ถึงร้อยละ 33.33 มีรายได้เพียงพอกับรายจ่ายแต่ไม่มีเงินออม มีเพียงร้อยละ 3.75 เท่านั้นที่มีรายได้เพียงพอกับรายจ่ายและมีเงินออมในรอบปีที่ผ่านมา (ตารางที่ 4 และ ตารางที่ 5)

1.3 การพึ่งพิงทรัพยากรธรรมชาติ พบว่าครัวเรือนกลุ่มตัวอย่างบ้านบางแก้วจำนวนร้อยละ 70 ไม่มีความต้องการเข้าไปใช้ประโยชน์จากทรัพยากรในป่า และร้อยละ 30 ยังคงต้องการเข้าไปใช้ประโยชน์และพึ่งพิงทรัพยากรจากป่า โดยร้อยละ 60 ที่มีประสบการณ์เข้าไปเก็บหาของป่า และการเข้าไปใช้ประโยชน์ทรัพยากรป่าไม้ร้อยละ 62.50 ส่วนใหญ่จะเข้าไปเก็บหาของป่าเพื่อใช้ในครัวเรือนร้อยละ 80 และใช้เพื่อค้าขายเพียงร้อยละ 20 ส่วนกลุ่มตัวอย่างบ้านช่องบอน จำนวนร้อยละ 96.30 ไม่มีความต้องการเข้าไปใช้ประโยชน์จากทรัพยากรในป่า และร้อยละ 3.70 ยังคงต้องการเข้าไปใช้ประโยชน์และพึ่งพิงทรัพยากรจากป่า โดยร้อยละ 85.19 ที่มีประสบการณ์เข้าไปเก็บหาของป่า และการเข้าไปใช้ประโยชน์ทรัพยากรป่าไม้ร้อยละ 17.14 ส่วนใหญ่จะเข้าไปเก็บหาของป่าเพื่อใช้ในครัวเรือนร้อยละ 85.19 และใช้เพื่อค้าขายเพียงร้อยละ 14.81 และกลุ่มตัวอย่างบ้านสองแพรก จำนวนร้อยละ 20.37 ไม่มีความต้องการเข้าไปใช้ประโยชน์จากทรัพยากรในป่า และร้อยละ 1.85 ยังคงต้องการเข้าไปใช้ประโยชน์และพึ่งพิงทรัพยากรจากป่า โดยร้อยละ 66.67 ที่มีประสบการณ์เข้าไปเก็บหาของป่า และการเข้าไปใช้ประโยชน์ทรัพยากรป่าไม้ร้อยละ 25.06 ส่วนใหญ่จะเข้าไปเก็บหาของป่าเพื่อใช้ในครัวเรือนร้อยละ 85.19 และใช้เพื่อค้าขายเพียงร้อยละ 12.96 (ตารางที่ 6)

1.4 การรับรู้ข้อมูลข่าวสารด้านการอนุรักษ์ โดยกลุ่มตัวอย่างสามารถตอบได้มากกว่า 1 ข้อ พบว่า คริวเรือนกลุ่มตัวอย่างมีการรับรู้ข้อมูลข่าวสารผ่านช่องทางต่าง ๆ ดังนี้ ได้รับรู้ข้อมูลข่าวสารด้านการอนุรักษ์ จากโทรทัศน์ ร้อยละ 50.21 จากเจ้าหน้าที่ของรัฐ /เจ้าหน้าที่ป่าไม้ ร้อยละ 42.10 เพื่อนบ้าน/ญาติพี่น้อง ร้อยละ 16.50 กำนัน/ผู้ใหญ่บ้าน/สมาชิกองค์การบริหารส่วนตำบล ร้อยละ 5.20 (ตารางที่ 7 และตารางที่ 8)

1.5 ทัศนคติของชุมชนที่มีต่อการอนุรักษ์ทรัพยากรธรรมชาติ พบว่ากลุ่มคริวเรือนตัวอย่างมีทัศนคติที่ดีต่อการอนุรักษ์ทรัพยากรธรรมชาติ มีความรู้ความเข้าใจว่าป่ามีประโยชน์ต่อการดำรงชีวิต เป็นแหล่งของต้นน้ำลำธารที่สำคัญต่อการดำรงชีวิต แต่ยังไม่รับรู้โทษจากการบุกรุกทำลายป่า ยังมีการตอบไม่แน่ใจในข้อความที่เกี่ยวกับความรู้ความเข้าใจในกฎระเบียบอุทยานแห่งชาติ หรือกฎระเบียบป่าไม้ อีกทั้งยังมีความคิดว่าการอนุรักษ์ป่าเป็นเรื่องสำคัญแต่ยังคงเป็นเรื่องยากที่ชาวบ้านจะเข้ามามีส่วนร่วมได้ เนื่องจากการหารายได้เลี้ยงปากท้องที่มีความสำคัญกว่า(ตารางที่ 9)

1.6 ความคิดเห็นต่อการบริหารจัดการพื้นที่ป่าอนุรักษ์โดยการมีส่วนร่วม พบว่ากลุ่มตัวอย่าง ร้อยละ 62.79 ไม่เห็นด้วยกับประเด็นความคิด “เขตรักษาพันธุ์สัตว์ป่าและเขตห้ามล่าสัตว์ป่ามีเจ้าหน้าที่เพียงพอไม่ต้องอาศัยความร่วมมือกับชาวบ้านในการดูแลรักษา ” และ “การที่จะปกป้องป่าไว้ได้ เจ้าหน้าที่ต้องปฏิบัติงานอย่างเข้มแข็งและจับกุมผู้กระทำความผิดอย่างเข้มงวด ” ในส่วนของประเด็นอื่น ๆ เช่น เจ้าหน้าที่ป่าไม้ควรมีนุชย์สัมพันธ์ที่ดีกับชาวบ้าน, เจ้าหน้าที่ป่าไม้ต้องประชาสัมพันธ์ให้ความรู้เกี่ยวกับการอนุรักษ์ป่าไม้ให้ชาวบ้านรับรู้ด้วย, การป้องกันและปราบปรามควรดำเนินการไปพร้อมกับการทำมวลชนสัมพันธ์ เป็นต้น พบว่าร้อยละ 100 ของกลุ่มตัวอย่างเห็นด้วย (ตาราง 10)

1.7 ความคิดเห็นและการยอมรับการจัดทำแนวเชื่อมต่อระบบนิเวศ พบว่า กลุ่มตัวอย่างส่วนใหญ่ (ร้อยละ 99.20) เห็นด้วยและยอมรับในการจัดทำสร้างแนวเชื่อมต่อระบบนิเวศที่ต้องผ่านการยอมรับจากชุมชน ร้อยละ 0.08 ไม่เห็นด้วยกับการจัดทำแนวเชื่อมต่อระบบนิเวศ(ตารางที่ 11)

ตารางที่ 4 อาชีพหลักและอาชีพรองของราษฎรที่อาศัยอยู่บริเวณรอบแนวเชื่อมต่อระบบนิเวศรัศมี 3 กิโลเมตร

ชื่อบ้าน	อาชีพหลัก							อาชีพรอง						
	ทำสวน	ประมง	ค้าขาย	รับจ้าง	ข้าราชการ	ช่างยนต์	อื่นๆ	ประมง	ค้าขาย	รับจ้าง	ข้าราชการ	ทำสวน	ไม่มีอาชีพรอง	อื่น ๆ
บ้านบางแก้ว	95.00	-	2.50	2.50	-	-	-	-	15.00	5.00	-	-	77.50	2.50
บ้านช่องบอน	100.00	-	-	-	-	-	-	-	3.70	-	3.70	3.70	88.89	-
บ้านสองแพรก	96.30	-	-	1.85	1.85	-	-	-	16.67	11.11	-	1.85	-	7.37
รวม	96.71	-	0.81	1.70	1.85	-	-	-	13.22	13.20	3.70	0.81	76.93	2.85

หมายเหตุ หน่วย : ร้อยละของผู้ให้สัมภาษณ์ (n = 100 คน)

ตารางที่ 5 รายได้ทั้งหมด ปัญหาจากการประกอบอาชีพ และสาเหตุที่ทำให้รายได้ไม่พอกับรายจ่ายในรอบปีที่ผ่านมา

รายชื่อหมู่บ้าน	รายได้ทั้งหมดในรอบปีที่ผ่านมา					ปัญหาจากการประกอบอาชีพ						สาเหตุหลักที่ทำให้รายได้ไม่พอจ่าย					
	0-100,000	100,001-200,000	200,001-300,000	300,001-400,000	มากกว่า 400,000	แนวเขตไม่ชัดเจน	พืชผลราคาตกต่ำ	ที่ดินไม่มีเอกสารสิทธิ์	ค่าครองชีพสูง	เศรษฐกิจตกต่ำ	อื่น ๆ	ทำสวน	ใช้จ่ายในครัวเรือน	ส่งบุตรเรียน	เศรษฐกิจตกต่ำ	สร้างที่อยู่อาศัย	อื่น ๆ
บ้านบางแก้ว	40.0	17.50	22.50	12.50	7.50	7.50	12.50	22.50	20.00	32.50	5.00	27.78	7.41	1.85	22.22	-	40.74
บ้านช่องบอน	33.32	48.13	17.80	-	3.70	11.11	18.52	33.33	37.04	-	-	51.85	14.81	-	3.70	-	29.63
บ้านสองแพรก	37.04	25.92	18.52	5.55	12.92	16.67	14.81	9.26	27.78	25.93	5.56	30.00	2.50	2.50	17.50	2.50	45.00
รวม	38.00	28.00	19.00	6.70	10.50	12.41	14.92	19.00	27.30	22.33	4.15	33.90	7.41	1.70	15.71	2.50	40.50

หมายเหตุ หน่วย : ร้อยละของผู้ให้สัมภาษณ์ (n = 100 คน)

ตารางที่ 6 การพึงพิงทรัพยากรธรรมชาติ, ประสบการณ์การเก็บหาของป่าและความรู้สึกต่อปริมาณทรัพยากรนอกพื้นที่ของราษฎรที่อาศัยอยู่บริเวณรอบแนวเชื่อมต่อระบบนิเวศรัศมี 3 กิโลเมตร

ชื่อบ้าน	ความต้องการพึงพิงทรัพยากร			ประสบการณ์การเก็บหาของป่า			ความรู้สึกต่อปริมาณทรัพยากรในพื้นที่			
	ไม่ต้องการ	ต้องการ	ไม่ตอบ	ไม่เคย	เคย	ไม่ตอบ	มีมาก/หาง่าย	ลดลง/หายากขึ้น	เท่าเดิม	ไม่ตอบ
บ้านบางแก้ว	27.27	71.90	0.83	33.06	61.98	4.96	4.96	87.60	4.13	1.65
บ้านช่องบอน	3.70	96.30	-	14.81	85.01	-	11.11	81.48	3.70	3.70
บ้านสองแพรก	20.37	77.78	1.85	31.48	66.67	1.85	9.26	79.63	3.70	7.40
รวม	19.80	79.31	0.81	28.10	68.65	5.05	7.40	84.31	4.10	4.25

หมายเหตุ หน่วย : ร้อยละของผู้ให้สัมภาษณ์ (n = 100 คน)

ตารางที่ 7 การรับรู้ข้อมูลข่าวสารด้านการอนุรักษ์ทรัพยากรธรรมชาติของชุมชนที่อาศัยอยู่นอกบริเวณรอบแนวเชื่อมต่อระบบนิเวศมี 3 กิโลเมตร

ชื่อบ้าน	แหล่งข้อมูลข่าวสาร ^{1/}													
	เจ้าหน้าที่ของรัฐ					องค์กร เอกชน	โทรทัศน์	หนังสือ พิมพ์	เพื่อน บ้าน	หอกระจาย ข่าว	ป้าย ประกาศ	ใบปลิว	อื่นๆ	ไม่ได้รับ
	จนท.ป่าไม้	ผู้ใหญ่บ้าน	กำนัน	อบต.	อำเภอ/ จังหวัด									
บ้านบางแก้ว	40.50	-	1.65	3.31	-	-	45.63	-	21.49	-	-	-	-	-
บ้านช่องบอน	21.50	29.63	-	22.22	-	-	51.85	-	7.41	-	-	-	-	-
บ้านสองแพรก	1.85	61.11	1.85	-	-	-	33.33	-	1.85	-	-	-	-	-
รวม	42.10	42.41	3.50	1.70	-	-	50.21	-	16.50	-	-	-	-	-

หมายเหตุ หน่วย : ร้อยละของผู้ให้สัมภาษณ์ (n=100คน)

^{1/}ตอบได้มากกว่า 1 ข้อ

ตารางที่ 8 แหล่งข้อมูลข่าวสารด้านการอนุรักษ์ทรัพยากรธรรมชาติที่เข้าถึงชุมชนได้ดีที่สุด

ชื่อบ้าน	แหล่งข้อมูลข่าวสาร				
	กำนัน/ผู้ใหญ่บ้าน/ อบต.	เจ้าหน้าที่ป่าไม้	โทรทัศน์/วิทยุ	เพื่อนบ้าน	ไม่ตอบ
บ้านบางแก้ว	30.15	27.54	32.50	18	2.15
บ้านช่องบอน	40.01	26.01	41.10	29.63	1.85
บ้านสองแพรก	51.11	21	63.19	1.85	1.85
รวม	40.42	24.85	45.59	16.49	1.95

หมายเหตุ หน่วย : ร้อยละของผู้ให้สัมภาษณ์ (n= 100 คน)

ตารางที่ 9 ทศนคติของชุมชนที่มีต่อทรัพยากรธรรมชาติ

ประเด็นความคิดเห็น	ระดับความคิดเห็นภาพรวม		
	เห็นด้วย	ไม่แน่ใจ	ไม่เห็นด้วย
1. การมีป่าไม้ที่อุดมสมบูรณ์ จะทำให้น้ำและดินที่อุดมสมบูรณ์	86.60	2.50	11.61
2. ทรัพยากรป่าไม้สามารถเกิดขึ้นได้เองตามธรรมชาติ ใช้อย่างไรก็ไม่หมด เพราะสามารถขึ้นมาทดแทนได้อย่างรวดเร็ว	27.31	20.70	52.25
3. ป่าไม้เป็นแหล่งต้นน้ำลำธารที่สำคัญและส่งผลต่อชีวิตความเป็นอยู่ของทุกคน	95.91	3.30	.08
4. การบุกรุกทำลายป่าไม้เป็นสาเหตุอย่างหนึ่งของภัยแล้งหรือน้ำท่วมที่เกิดขึ้น	88.41	9.10	2.57
5. ป่าไม้และสัตว์ป่ามีประโยชน์เอนกอนันต์จนไม่สามารถประเมินค่าได้	88.41	6.60	5.00
6. ทรัพยากรป่าไม้เป็นสมบัติสาธารณะ ทุกคนย่อมมีสิทธิใช้ประโยชน์ได้อย่างเสรี	43.00	23.10	33.90
7. การดูแล รักษา และป้องกันป่าไม้ เป็นหน้าที่ป่าไม้/ราชการอยู่แล้ว ท่านไม่จำเป็นจะต้องไปเข้าร่วมรับผิดชอบอีก	21.50	16.50	62.00
8. การอนุรักษ์ป่าไม้เป็นเรื่องสำคัญแต่คงยังเป็นเรื่องยากที่ชาวบ้านจะต้องมีส่วนร่วมได้เนื่องจากการหารายได้เลี้ยงปากท้องมีความสำคัญกว่า	39.70	41.30	19.00
9. การเผยแพร่ และการประชาสัมพันธ์เกี่ยวกับรักษาป่าไม้เป็นสิ่งจำเป็น เนื่องจากช่วยสร้างความรู้ ความเข้าใจที่ถูกต้องให้แก่คนในท้องถิ่น	90.90	5.80	3.30
10. การตัดไม้ไม่มีผลอย่างใดต่อสัตว์ป่า เพราะสัตว์ป่าสามารถหลบหนีและเคลื่อนย้ายถิ่นที่อยู่อาศัยได้	21.50	18.21	60.30
11. สัตว์ในป่ายังคงมีอยู่มากและขยายพันธุ์ได้อย่างต่อเนื่อง จึงควรให้มีการล่าเพื่อนำมาเลี้ยงปากเลี้ยงท้อง	25.60	24.81	49.64
12. ท่านรับรู้และเข้าใจในกฎระเบียบอุทยานแห่งชาติ หรือกฎระเบียบป่าไม้ เป็นอย่างดี โดยสามารถปฏิบัติตามได้อย่างไม่เคยผิดระเบียบ	33.10	57.00	9.90
13. หากสิ่งใดสิ่งหนึ่งในป่า เช่น ดิน หรือต้นไม้ หรือสัตว์ป่า หรือหิน เป็นต้น ถูกทำลายทำให้เกิดผลกระทบต่อการทำลายสิ่งอื่น ๆ ในป่าตามมาได้	89.20	8.30	2.50
14. คนส่วนใหญ่เข้าไปเก็บหาพืช (เห็น หน่อไม้ ผัก) และของป่าในป่า หากท่านจะทำบ้างก็ไม่ก่อให้เกิดความเสียหายเพิ่มขึ้น เพราะไม่ได้เป็นการทำลายป่า	80.20	17.41	2.50
15. ท่านได้รับประโยชน์จากป่ามากกว่าเสียประโยชน์	95.90	3.30	0.80

หมายเหตุ หน่วย : ร้อยละของผู้ให้สัมภาษณ์ (n = 100 คน)

ตารางที่ 10 ความคิดเห็นของชุมชนที่อาศัยอยู่บริเวณรอบแนวเชื่อมต่อระบบนิเวศรัศมี 3 กิโลเมตร ต่อการบริหารจัดการป่าแบบมีส่วนร่วมของราษฎรรอบพื้นที่ป่าอนุรักษ์

ประเด็น	ระดับความคิดเห็น			
	เห็นด้วย อย่างยิ่ง	เห็นด้วย	ไม่ เห็นด้วย	ไม่ เห็นด้วย อย่างยิ่ง
1.การที่จะปกป้องป่าไว้ได้เจ้าหน้าที่ต้องปฏิบัติงานอย่าง เข้มแข็งและจับกุมผู้กระทำความผิดอย่างเข้มงวดเท่านั้น	13.95	27.91	58.14	-
2.เขตรักษาพันธุ์สัตว์ป่าและเขตห้ามล่าสัตว์ป่ามีเจ้าหน้าที่ เพียงพอไม่ต้องอาศัยความร่วมมือกับชาวบ้านในการดูแล รักษาป่า	4.65	32.56	62.79	-
3.เจ้าหน้าที่ป่าไม้ควรมีมนุษยสัมพันธ์ที่ดีกับชาวบ้าน	27.91	58.14	13.95	-
4.เจ้าหน้าที่ป่าไม้ต้องทำหน้าที่ประชาสัมพันธ์ให้ความรู้ เกี่ยวกับการอนุรักษ์ให้ชาวบ้านได้รับรู้ด้วย	27.91	58.14	13.95	-
5.การบริหารงานของเขตรักษาพันธุ์สัตว์ป่าและเขตห้ามล่า สัตว์ป่าที่ไม่ให้ความสำคัญกับคนมักจะทำให้เกิดความ ขัดแย้ง	30.23	53.49	16.28	-
6.ชุมชนสามารถอยู่ในเขตป่าได้หากมีการจัดการที่เหมาะสม	25.58	58.14	16.28	-
7.การป้องกันและปราบปรามควรดำเนินไปพร้อมกับมวลชน สัมพันธ์	27.91	58.14	13.95	-
8.เขตรักษาพันธุ์สัตว์ป่าและเขตห้ามล่าสัตว์ป่าควรเปิด โอกาสให้ชาวบ้าน อบต. และหน่วยงานที่เกี่ยวข้องเข้ามา มีส่วนร่วมในการดูแลรักษา และจัดการป่า	23.25	60.47	16.28	-
9.NGO มีส่วนช่วยเพิ่มอำนาจการต่อรองให้กับชาวบ้าน	-	44.18	55.82	-
10.การมีป่าแนวกันชนจะช่วยลดการเข้าไปใช้ประโยชน์ใน เขตพื้นที่ป่าอนุรักษ์ได้	13.95	51.16	34.89	-

ตารางที่ 11 ความคิดเห็นและการยอมรับของชุมชนในการจัดทำแนวเชื่อมต่อระบบนิเวศ ของราษฎร
ที่อาศัยบริเวณรอบแนวเชื่อมต่อระบบนิเวศรัศมี 3 กิโลเมตร

ชื่อหมู่บ้าน	เห็นด้วย	ไม่เห็นด้วย
บ้านบางแก้ว	99.20	0.08
บ้านช่องบอน	100	-
บ้านสองแพรก	100	-
รวม	99.20	0.08

การประเมินมูลค่าความเสียหายจากการทำลายพืชผลทางการเกษตรของสัตว์ป่า

จากการประเมินมูลค่าความเสียหายจากการทำลายพืชผลทางการเกษตรของสัตว์ป่า โดยการสำรวจเจนนับความเสียหายที่เกิดจากการทำลายของสัตว์ป่า พบว่าไม่มีรายงานความเสียหายจากการทำลายพืชผลทางการเกษตร บ้านเรือน สิ่งของเครื่องใช้ ที่เกิดจากการกระทำของสัตว์ป่าในบริเวณพื้นที่แนวเชื่อมต่อระบบนิเวศบริเวณนี้ ดังนั้น ในบริเวณแนวเชื่อมต่อระบบนิเวศระหว่างเขตรักษาพันธุ์สัตว์ป่าทุ่งระยะ-นาสัก และอุทยานแห่งชาติน้ำตกหงาว ไม่มีความขัดแย้งระหว่างคนกับสัตว์ป่า

วิจารณ์

จากผลการศึกษาครั้งนี้ ทำให้ทราบถึงลักษณะเศรษฐกิจ สังคม ของชุมชนในพื้นที่ว่าเป็นชุมชนที่มีการพึ่งพิงทรัพยากรธรรมชาติน้อย อีกทั้งยังปฏิเสธการตอบคำถามที่เกี่ยวข้องกับปริมาณและการเข้าไปใช้ประโยชน์จากป่าอนุรักษ์เป็นส่วนใหญ่ ทั้งนี้อาจเป็นเพราะการทำงานของเจ้าหน้าที่ป่าไม้ที่ทำงานด้านการป้องกันปราบปรามเป็นหลัก ไม่ทำการประชาสัมพันธ์ให้ความรู้ ทำความเข้าใจ กับชุมชนควบคู่ไปด้วย โดยเฉพาะในพื้นที่ที่ไกลออกไปจากที่ตั้งของที่ทำการฯ ซึ่งจะเห็นได้ว่าการรับรู้ข่าวสารด้านการอนุรักษ์ทรัพยากรธรรมชาติของชุมชนส่วนใหญ่มาจากกำนัน/ผู้ใหญ่บ้านหากการทำงานด้านการดูแลป่าอนุรักษ์สามารถดึงชุมชนเข้ามามีส่วนในการเฝ้าระวังดูแล กับหน่วยงาน/เครือข่ายชุมชนในพื้นที่นั้น ๆ จะช่วยลดความขัดแย้งระหว่างเจ้าหน้าที่ป่าไม้กับชาวบ้าน รวมถึงจะทำให้ป่าคงอยู่ต่อไปได้เพราะจากการศึกษาจะเห็นได้ว่าชุมชนมีความรู้ และรับรู้ถึงความสำคัญป่า ประโยชน์ของป่าอยู่แล้ว และส่วนใหญ่เห็นด้วยกับการจัดตั้งป่าที่อุดมสมบูรณ์เป็นป่าอนุรักษ์ หากแต่เศรษฐกิจของชุมชนนี้ไม่ดีมากนัก (จากรายได้ครัวเรือนเฉลี่ย/ปี) จึงทำให้ราษฎรในชุมชนต้องเน้นเรื่องการทำงานเลี้ยงปากท้อง และไม่มีเวลาในการเข้ามามีส่วนร่วมในการดูแลรักษาป่า

และยอมรับการจัดทำแนวเชื่อมต่อระบบนิเวศระหว่างเขตรักษาพันธุ์สัตว์ป่าทุ่งระยะ-นาสัก และอุทยานแห่งชาติน้ำตกหงาว เป็นเพราะราษฎรมีความรู้ความเข้าใจเรื่องแนวเชื่อมต่อระบบนิเวศมากขึ้น โดยรวมเห็นถึงความสำคัญและความจำเป็นในการจัดทำแนวเชื่อมต่อระบบนิเวศ อีกทั้งเห็นว่าการจัดทำแนวเชื่อมต่อระบบนิเวศนี้จะทำให้เกิดประโยชน์ที่ชุมชน และจะเป็นการรักษาความหลากหลายทางธรรมชาติของสัตว์ป่าต่อไป

พื้นที่นี้ไม่มีความขัดแย้งระหว่างคนกับสัตว์ป่า การจัดทำแนวเชื่อมต่อระบบนิเวศ จึงตอบสนองความต้องการของสัตว์ป่า โดยการจัดทำแนวเชื่อมต่อมักจะมี ความใกล้เคียงกับถิ่นที่อยู่อาศัยเดิม เช่น มีพืชพรรณที่ใกล้เคียง อีกทั้งประชากรทั้งสองพื้นที่มีความเข้าใจและเห็นถึงความสำคัญของการสร้างแนวเชื่อมต่อระบบนิเวศ เพราะจะส่งผลต่อความหลากหลายทางพันธุกรรมของสัตว์ป่า และพรรณไม้ นานาชนิดในภายภาคหน้า

สรุปและข้อเสนอแนะ

สรุป

จากการศึกษาลักษณะเศรษฐกิจ สังคม ของชุมชนในพื้นที่การจัดทำแนวเชื่อมต่อระบบนิเวศ ระหว่างเขตรักษาพันธุ์สัตว์ป่าทุ่งระยะ-นาสัก และอุทยานแห่งชาติน้ำตกหงาว พบว่า

1. บ้านบางแก้ว เป็นชุมชนที่นับถือศาสนาพุทธ ประชากรส่วนใหญ่ที่ตอบแบบสอบถาม จะเป็นหัวหน้าครัวเรือน ได้รับการศึกษาเพียงภาคบังคับ มีอาชีพทำสวนเป็นอาชีพหลัก ค่าขาย และรับจ้างทั่วไปเป็นอาชีพเสริม รายได้ของครัวเรือนเฉลี่ย/ปี ไม่เกิน 100,000 บาท/ปี ประชากรในพื้นที่มีความพึงทรัพยากรหรือใช้ประโยชน์จากทรัพยากรในพื้นที่อนุรักษ์น้อยมาก ประชากรในพื้นที่ส่วนใหญ่รับรู้ข่าวสารด้านการอนุรักษ์จากเจ้าหน้าที่ป่าไม้ มีความรู้ความเข้าใจเรื่องความสำคัญของป่า ประโยชน์ของป่าเป็นอย่างดี เห็นด้วยหากจะจัดตั้งพื้นที่ป่าที่สมบูรณ์เป็นป่าอนุรักษ์ แต่มีความสนใจเข้าร่วมในการบริหารจัดการป่าแบบมีส่วนร่วมน้อย ยังคงคิดเพียงการทำมาหากินเลี้ยงครอบครัวเพียงอย่างเดียว มีความรู้เรื่องแนวเชื่อมต่อระบบนิเวศ และยอมรับการจัดทำแนวเชื่อมต่อระบบนิเวศในพื้นที่

2. บ้านช่องบอน เป็นชุมชนที่นับถือศาสนาพุทธ ประชากรส่วนใหญ่ มีลักษณะทางเศรษฐกิจ สังคม เหมือนกับบ้านบางแก้ว หากแต่มีรายเฉลี่ยครัวเรือนที่สูงกว่า รายได้เฉลี่ยครัวเรือนมากกว่า 100,000 บาท/ปี ในส่วนของการรับรู้ข่าวสารด้านการอนุรักษ์ส่วนใหญ่มาจากกำนัน และผู้ใหญ่บ้านตามลำดับ ชุมชนมีความรู้ความเข้าใจในเรื่องความสำคัญของป่า ประโยชน์ของป่า เห็นด้วยกับการประกาศจัดตั้งพื้นที่ป่าอนุรักษ์ในพื้นที่ป่าที่สมบูรณ์ เห็นด้วยว่าการอนุรักษ์ป่าต้องใช้การป้องกันปราบปรามควบคู่ไปกับการทำมวลชนสัมพันธ์ แต่มีความสนใจเข้าร่วมในการบริหารจัดการป่าแบบมีส่วนร่วมน้อย ยังคงคิดเพียงการทำมาหากินเลี้ยงครอบครัวเพียงอย่างเดียว มีความรู้เรื่องแนวเชื่อมต่อระบบนิเวศ ยอมรับการจัดทำแนวเชื่อมต่อระบบนิเวศ

3. บ้านสองแพรก เป็นชุมชนที่นับถือศาสนาพุทธ ประชากรส่วนใหญ่มีลักษณะทางเศรษฐกิจ สังคม เหมือนกับบ้านบางแก้ว มีรายได้ของครัวเรือนเฉลี่ย/ปี ไม่เกิน 100,000 บาท/ปี การรับรู้ข่าวสารด้านการอนุรักษ์ส่วนใหญ่มาจากกำนัน/ผู้ใหญ่บ้าน ประชากรให้ความสำคัญ/เห็นความสำคัญของป่า เข้าใจการบริหารจัดการพื้นที่อนุรักษ์ ยอมรับการจัดทำแนวเชื่อมต่อระบบนิเวศในพื้นที่เช่นเดียวกับสองชุมชนข้างต้น

4. ทั้ง 3 ชุมชนที่ทำการศึกษา ไม่ได้ได้รับความเดือนร้อน, การรบกวน หรือผลกระทบจากสัตว์ป่าในพื้นที่ ดังนั้นจึงไม่มีความขัดแย้งระหว่างคนกับสัตว์ป่าเกิดขึ้นในพื้นที่นี้

ข้อเสนอแนะ

จากการศึกษาลักษณะทางเศรษฐกิจ สังคม และประเพณีการยอมรับของชุมชนต่อการจัดทำแนวเชื่อมต่อระบบนิเวศระหว่างเขตรักษาพันธุ์สัตว์ป่าทุ่งระยะ-นาสัก และอุทยานแห่งชาติน้ำตกหงาวครั้งนี้ ทำให้ทราบถึงความคิดเห็นของคนในชุมชนที่อยู่ใกล้พื้นที่ป่า และสามารถนำไปใช้ในการปฏิบัติงานทางด้านการอนุรักษ์ทรัพยากรธรรมชาติทั้งในด้านการทำงานด้านการอนุรักษ์ควรมีการทำงานด้านการประชาสัมพันธ์ ให้ความรู้ข้อมูลต่าง ๆ ควบคู่ไปกับการป้องกันรักษาป่า

1. เพื่อให้ชุมชนเข้าใจความสำคัญ/ความจำเป็นต่อการจัดตั้งป่าอนุรักษ์ เข้าใจการทำงานของเจ้าหน้าที่ เข้าถึงชุมชนให้มากกว่านี้ เพื่อนำไปสู่การทำงานแบบบูรณาการการมีส่วนร่วม

2. การประเพณีการยอมรับของชุมชนก่อนการดำเนินการจัดทำแนวเชื่อมต่อระบบนิเวศเป็นสิ่งที่จะต้องทำเพื่อลดปัญหาการขัดแย้ง แต่อย่างไรก็ตามการให้ความรู้และทำความเข้าใจเรื่องแนวเชื่อมต่อระบบนิเวศต่อชุมชนนั้น ๆ จะมีส่วนช่วยเพิ่มแนวโน้มการยอมรับของชุมชนได้

3. การจัดทำแนวเชื่อมต่อระบบนิเวศ ควรจัดทำในพื้นที่ที่มีความคุ้มทุนสูง เมื่อจัดทำแล้วควรลดปัญหาความขัดแย้งระหว่างคนกับสัตว์ป่าได้จริง ลดปัญหาด้านถิ่นที่อยู่อาศัยของสัตว์ป่าได้จริง

4. แนวเชื่อมต่อระบบนิเวศระหว่างเขตรักษาพันธุ์สัตว์ป่าทุ่งระยะ-นาสัก และอุทยานแห่งชาติน้ำตกหงาว จะต้องมีการศึกษาการยอมรับ เพื่อใช้เป็นกรณีศึกษา การสร้างถนนตัดผ่านพื้นที่ป่าอนุรักษ์ ควรมีการออกแบบถนนให้มีลักษณะสัมพันธ์กับภูมิประเทศ เพื่อการเอื้อไปมาของสัตว์ป่า อันจะเป็นการช่วยรักษาความหลากหลายทางพันธุกรรมของสัตว์ป่าต่อไป

เอกสารอ้างอิง

คณะวนศาสตร์ มหาวิทยาลัยเกษตรศาสตร์. 2555. รายงานฉบับสมบูรณ์ โครงการศึกษาความเหมาะสมในการจัดทำแนวเชื่อมต่อทางนิเวศวิทยาของผืนป่าในกลุ่มป่าที่สำคัญของประเทศไทย. แผนการจัดการแนวเชื่อมต่อผืนป่าในกลุ่มป่าที่สำคัญของประเทศไทย เล่มที่ 2 : แผนการจัดการระดับประเทศ พ.ศ. 2556-2565. หน้า 5-5.

ประทีป ด้วงแค. 2556. แนวเชื่อมต่อคืออะไร (ออนไลน์). แหล่งที่มา :

http://www.lookforest.com/00_newlook/module/person/Frame_1.php?choice=39
14 สิงหาคม 2557.

ศูนย์นวัตกรรมอุทยานแห่งชาติและพื้นที่คุ้มครอง จังหวัดสุราษฎร์ธานี. 2555. โครงการศึกษาและสำรวจความหลากหลายชนิดของสัตว์ป่าบริเวณทางเชื่อมต่อป่าเขตรักษาพันธุ์สัตว์ป่าคลองนาคา และเขตห้ามล่าสัตว์ป่าคลองม่วงกลวง. รายงานวิจัยอุทยานแห่งชาติ ปีที่ 9 ฉบับที่ 45. กรมอุทยานแห่งชาติ สัตว์ป่า และพันธุ์พืช. 107 หน้า.

ศูนย์นวัตกรรมอุทยานแห่งชาติและพื้นที่คุ้มครอง จังหวัดสุราษฎร์ธานี. 2557. โครงการศึกษาและสำรวจความหลากหลายทางชีวภาพของป่าไม้และสัตว์ป่าบริเวณแนวเชื่อมต่อระบบนิเวศ ระหว่างเขตรักษาพันธุ์สัตว์ป่าทุ่งระยะ-นาสัก และอุทยานแห่งชาติน้ำตกหงาว. รายงานวิจัยอุทยาน ปีที่ 11 ฉบับที่ 33. กรมอุทยานแห่งชาติ สัตว์ป่า และพันธุ์พืช. 80 หน้า.

ศูนย์ปฏิบัติการภูมิสารสนเทศ(สุราษฎร์ธานี). 2554. ข้อมูลพื้นฐานในเขตพื้นที่อนุรักษ์. สำนักบริหารพื้นที่อนุรักษ์ที่ 4 (สุราษฎร์ธานี). 254 หน้า.

องค์การบริหารส่วนตำบลลำเลียง จังหวัดระนอง. 2557. ข้อมูลพื้นฐาน(ออนไลน์). แหล่งที่มา :
<http://www.lumliang.go.th/html/new-menu-1.asp>. 20 กันยายน 2557.

องค์การบริหารส่วนตำบลบางแก้ว จังหวัดระนอง. 2557. ข้อมูลพื้นฐาน(ออนไลน์). แหล่งที่มา :
<http://www.bangkaew.go.th/html/menu-2.asp>. 20 กันยายน 2557.

ภาคผนวก

แบบสอบถาม
การสำรวจลักษณะเศรษฐกิจ สังคม และการประเมินการยอมรับของชุมชน
ในการจัดทำแนวเชื่อมต่อระบบนิเวศระหว่างเขตรักษาพันธุ์สัตว์ป่าทุ่งระยะ-นาสักและ
อุทยานแห่งชาติน้ำตกหงาว

ชื่อผู้ให้สัมภาษณ์.....

สถานภาพ หัวหน้าครัวเรือน คู่สมรส พ่อ/แม่
 บุตร อื่น ๆ ระบุ.....

ชื่อผู้เก็บข้อมูล.....วันที่เก็บข้อมูล.....

เพศ ชาย หญิง
ศาสนา อิสลาม พุทธ คริสต์ อื่น ๆ ระบุ
อายุ ปี
ชาติพันธุ์ ไทย อื่น ๆ ระบุ

ระดับการศึกษา.....

จำนวนสมาชิกในครัวเรือน (รวมผู้ให้สัมภาษณ์) คน

ภูมิลำเนาเดิมของท่าน

- เกิดในตำบลนี้ ชื่อหมู่บ้าน
- ย้ายถิ่นมาจากที่อื่น (ระบุปี พ.ศ. ที่ย้ายมาตั้งหลักแหล่งในที่อยู่ปัจจุบัน สาเหตุการย้ายถิ่น และตำบล
อำเภอ และจังหวัดที่อยู่เดิมก่อนการย้ายถิ่น).....
- บ้านเลขที่..... หมู่ที่.....หมู่บ้าน.....
- ตำบล.....อำเภอ.....จังหวัด.....

ลักษณะพื้นฐานทางเศรษฐกิจ

1. อาชีพ

- 1.1 อาชีพหลัก
- 1.2 อาชีพรอง
- 1.3 ช่วงเวลาที่ว่างงานในรอบปี (โดยประมาณ) ระบุเดือน.....

2. รายได้ของครัวเรือนต่อปี (ประเมินจากรอบปีที่ผ่านมา)

- 1.1 รายได้รวมจากอาชีพหลัก บาท
- 1.2 รายได้รวมจากอาชีพอื่น ๆ บาท
- 1.3 รายได้รวมทั้งหมดในปีที่ผ่านมา..... บาท

3. ปัญหาจากการประกอบอาชีพ

- 1).....
 2)
 3)

4. เปรียบเทียบรายได้และรายจ่ายในรอบปีที่ผ่านมา

- พอใช้และมีเงินออม พอใช้แต่ไม่มีเงินออม ไม่พอใช้และไม่กู้ยืม
 ต้องกู้ยืม จำนวนหนี้สินรวม.....บาท
 สาเหตุหลักที่ทำให้รายได้ไม่พอจ่าย คือ

การพึงพิงทรัพยากรธรรมชาติ

5. ท่านมีความต้องการพึ่งพิงทรัพยากรป่าไม้ (เก็บหาของป่า ตัดไม้ ล่าสัตว์) ในป่าบริเวณหมู่บ้านของท่านหรือไม่

- ไม่ต้องการ เพราะ.....
 ต้องการ เพราะ.....

6. ท่านเคยเข้าไปเก็บหาของป่า เช่น พืช ผัก สัตว์ และไม้ ใน “ป่า” บ้างหรือไม่

- ไม่เคยเข้าไปเก็บหา
 เคยเข้าไปเก็บหาครั้ง ต่อ สัปดาห์ หรือ เดือน หรือ ปี

7. การใช้ทรัพยากรป่าไม้ (พืช/ผัก สัตว์ ไม้) โปรดระบุรายละเอียดทรัพยากร

- ของป่า.....
 สัตว์ป่า.....
 ไม้ (รวมส่วนประกอบของไม้).....
 อื่น ๆ.....

8. การใช้ประโยชน์ ใช้ในครัวเรือน ใช้ในครัวเรือนและขาย ขายเพียงอย่างเดียว
ช่วงเดือนที่เข้าไปใช้ทรัพยากร.....

9. ความรู้สึกของท่านที่มีต่อการหาทรัพยากรป่าไม้จากบริเวณรอบ ๆ บ้านเรือนของท่านเพื่อมาใช้สอย

- มีมากและหาได้ง่าย มีลดลงและหาได้ยากขึ้น
 เท่าเดิม อื่น ๆ (ระบุ).....

การรับรู้ข้อมูลข่าวสารด้านการอนุรักษ์และทัศนคติของชุมชนที่มีต่อทรัพยากรธรรมชาติ

10. ท่านเคยได้รับความรู้หรือข้อมูลที่เกี่ยวข้องกับการอนุรักษ์ป่าไม้หรือไม่ ถ้าเคยกรุณาระบุแหล่งที่มา (ตอบได้มากกว่า 1 แหล่ง)

- เจ้าหน้าที่ของรัฐ เจ้าหน้าที่ป่าไม้ ผู้ใหญ่บ้าน กำนัน
 องค์การบริหารส่วนตำบล หน่วยงานปกครอง (อำเภอ จังหวัด ฯ)
 อื่น ๆ ระบุ.....
 องค์กรพัฒนาเอกชน () อื่น ๆ ระบุ.....
 องค์กรเอกชน () อื่น ๆ ระบุ.....
 โทรทัศน์ เพื่อนบ้าน /ญาติพี่น้อง หอกระจายข่าว
 หนังสือพิมพ์ ป้ายประกาศ/ป้ายโฆษณา ใบปลิว / โบว์ชัวร์
 อื่น ๆ ระบุ..... ไม่ได้รับ

11. ท่านคิดว่าแหล่งที่ให้ข่าวสารที่สามารถเข้าถึงชุมชนได้ดีที่สุด คือ.....

12. ท่านมีความคิดเห็นอย่างไรกับข้อความต่าง ๆ ดังต่อไปนี้

ประเด็นความคิดเห็น	เห็นด้วย	ไม่เห็นด้วย	ไม่แน่ใจ
1. การมีป่าไม้ที่อุดมสมบูรณ์ จะทำให้มีน้ำ และดินที่อุดมสมบูรณ์			
2. ทรัพยากรป่าไม้สามารถเกิดขึ้นได้เองตามธรรมชาติ ใช้อย่างไรก็ไม่หมด เพราะสามารถขึ้นมาทดแทนเองได้อย่างรวดเร็ว			
3. ป่าไม้เป็นแหล่งต้นน้ำลำธารที่สำคัญและส่งผลกระทบต่อชีวิตความเป็นอยู่ของทุกคน			
4. การบุกรุกทำลายป่าไม้เป็นสาเหตุอย่างหนึ่งของภัยแล้งหรือน้ำท่วมที่เกิดขึ้น			
5. ป่าไม้และสัตว์ป่ามีประโยชน์เอนกอนันต์จนไม่สามารถประเมินค่าได้			
6. ทรัพยากรป่าไม้เป็นสมบัติสาธารณะ ทุกคนย่อมมีสิทธิใช้ประโยชน์ได้อย่างเสรี			
7. การดูแล รักษา และป้องกันป่าไม้ เป็นหน้าที่ของเจ้าหน้าที่ป่าไม้/ ราชการอยู่แล้ว ท่านไม่จำเป็นต้องเข้าไปร่วมรับผิดชอบอีก			
8. การอนุรักษ์ป่าไม้เป็นเรื่องสำคัญแต่ยังคงเป็นเรื่องยากที่ชาวบ้านจะมีส่วนร่วมได้เนื่องจากการหารายได้เลี้ยงปากท้องมีความสำคัญกว่า			
9. การเผยแพร่ และการประชาสัมพันธ์เกี่ยวกับรักษาป่าไม้เป็นสิ่งจำเป็นเนื่องจากจะช่วยสร้างความรู้ ความเข้าใจที่ถูกต้องให้แก่คนในท้องถิ่น			
10. การตัดไม้ไม่มีผลอย่างใดต่อสัตว์ป่า เพราะสัตว์ป่าสามารถหลบหนีและเคลื่อนย้ายถิ่นที่อยู่อาศัยได้			
11. สัตว์ในป่ายังคงมีอยู่มากและขยายพันธุ์อย่างต่อเนื่อง จึงควรให้มีการล่าเพื่อนำมาเลี้ยงปากเลี้ยงท้อง			
12. ท่านรับรู้ และเข้าใจในกฎระเบียบอุทยานแห่งชาติ หรือกฎระเบียบป่าไม้ เป็นอย่างดี โดยสามารถปฏิบัติตามได้อย่างไม่เคยผิดระเบียบ			
13. หากสิ่งใดสิ่งหนึ่งในป่า เช่น ดิน หรือ ต้นไม้ หรือ สัตว์ป่า หรือ หิน เป็นต้น ถูกทำลายจะก่อให้เกิดผลกระทบต่อการทำลายสิ่งอื่น ๆ ในป่าตามมาได้			
14. คนส่วนใหญ่เข้าไปเก็บหาพืช (เห็ด หน่อไม้ ผัก) และของป่าในป่า หากท่านจะทำบ้างก็ไม่ก่อให้เกิดความเสียหายเพิ่มขึ้น เพราะไม่ได้เป็นการทำลายป่า			
15. ท่านได้ประโยชน์จากป่า มากกว่าเสียประโยชน์			

13. ความคิดเห็นต่อการบริหารจัดการพื้นที่ป่าแบบมีส่วนร่วมของราษฎรที่อาศัยอยู่รอบพื้นที่ป่าอนุรักษ์

ประเด็น	ระดับความคิดเห็น				เหตุผล
	เห็นด้วย อย่างยิ่ง	เห็นด้วย	ไม่เห็น ด้วย	ไม่เห็นด้วย อย่างยิ่ง	
1. การที่จะปกป้องป่าไว้ได้เจ้าหน้าที่ต้องปฏิบัติงานอย่างเข้มแข็งและจับกุมผู้กระทำความผิดอย่างเข้มงวดเท่านั้น					
2. เขตรักษาพันธุ์สัตว์ป่า และเขตห้ามล่าสัตว์ป่า มีเจ้าหน้าที่เพียงพอไม่ต้องอาศัยความร่วมมือกับชาวบ้านในการดูแลรักษาป่า					
3. เจ้าหน้าที่ป่าไม้ควรมีมนุษยสัมพันธ์ที่ดีกับชาวบ้าน					
4. เจ้าหน้าที่ป่าไม้ไม่ต้องทำหน้าที่ประชาสัมพันธ์ให้ความรู้เกี่ยวกับการอนุรักษ์ให้ชาวบ้านได้รับรู้ด้วย					
5. การบริหารงานของเขตรักษาพันธุ์สัตว์ป่า และเขตห้ามล่าสัตว์ป่าที่ไม่ให้ความสำคัญกับคนมักจะทำให้เกิดความขัดแย้ง					
6. ชุมชนสามารถอยู่ในเขตป่าได้หากมีการจัดการที่เหมาะสม					
7. การป้องกันและปราบปรามควรดำเนินไปพร้อมกับมวลชนสัมพันธ์					
8. เขตรักษาพันธุ์สัตว์ป่า และเขตห้ามล่าสัตว์ป่าควรเปิดโอกาสให้ชาวบ้านอบต. และหน่วยงานที่เกี่ยวข้องเข้ามามีส่วนร่วมในการดูแลรักษา และจัดการป่า					
9. NGO มีส่วนช่วยเพิ่มอำนาจการต่อรองให้กับชาวบ้าน					
10. การมีป่าแนวกันชนจะช่วยลดการเข้าไปใช้ประโยชน์ในเขตพื้นที่ป่าอนุรักษ์ได้					

<p>การมีส่วนร่วมของชุมชนในการอนุรักษ์ป่าไม้และพื้นที่อนุรักษ์</p>

14. ทางเขตรักษาพันธุ์สัตว์ป่า/เขตห้ามล่าสัตว์ป่า เคยจัดประชุม/จัดกิจกรรมเกี่ยวกับการจัดพื้นที่อนุรักษ์ร่วมกับชาวบ้านบ้างหรือไม่
- เคย ความถี่.....ครั้ง/ปี
- ไม่เคย (ตอบข้อ 31)
- ไม่ทราบ (ตอบข้อ 31)
15. ชุมชนของท่านเองมีการจัดประชุม/กิจกรรมเพื่อการจัดการพื้นที่เขตรักษาพันธุ์สัตว์ป่า/เขตห้ามล่าสัตว์ป่า บ้างหรือไม่
- เคย ความถี่.....ครั้ง/ปี ไม่เคย
16. ท่านได้เข้าร่วมประชุม/ร่วมกิจกรรมเพื่อการจัดการพื้นที่เขตรักษาพันธุ์สัตว์ป่า / เขตห้ามล่าสัตว์ป่า กับชุมชนของท่านบ่อยแค่ไหน
- ทุกครั้ง บ่อยๆ
- บางครั้งบางครั้ง** ไม่บ่อย**
- ไม่เคยเข้าเลย
17. ชุมชนของท่านจัดกิจกรรมการอนุรักษ์ป่าไม้และพื้นที่ป่าอนุรักษ์ร่วมกับหน่วยงานใด (ตอบได้มากกว่า 1 ข้อ)
- กรมอุทยานแห่งชาติ สัตว์ป่า และพันธุ์พืช
- กรมป่าไม้
- สถาบันการศึกษา(ระบุ)
- หน่วยงานราชการอื่น (ระบุ).....
- มูลนิธิ / สมาคม อื่น ๆ (ระบุ).....
- บริษัท/โรงงาน อื่น ๆ (ระบุ).....
- องค์กรเอกชน/ NGO's อื่น ๆ (ระบุ).....

ความคิดเห็นและการยอมรับของชุมชนในการจัดทำแนวเขตเชื่อมต่อระบบนิเวศ
นิยาม

แนวเชื่อมต่อระบบนิเวศ หมายถึง พื้นที่ขนาดเล็กโดยมากจะมีรูปร่างเป็นแถบยาว ช่วยทำหน้าที่ตอบสนองความต้องการเคลื่อนที่ (สัตว์ป่า, พืชพรรณ) ระหว่างหย่อมป่าที่แตกต่างกันได้ โดยแนวเชื่อมต่อมักมีพืชพรรณใกล้เคียงกับถิ่นอาศัยหลักที่อยู่ใกล้เคียง

ผลการศึกษาความหลากหลายทางชีวภาพของป่าไม้และสัตว์ป่าบริเวณแนวเชื่อมต่อระบบนิเวศระหว่างเขตรักษาพันธุ์สัตว์ป่าทุ่งระยะ-นาสัก ท้องที่ตำบลลำเลียง อำเภอกระบุรี ช่วงหลักกิโลเมตรที่ 9-11 ของทางหลวงชนบทหมายเลข 5011 ด้านสัตว์ป่า ใช้วิธีวางเส้นสำรวจในแนวเหนือใต้จากถนนลึกเข้าไป 3 กิโลเมตร โดยแต่ละเส้นห่างกัน 300 เมตร จำนวนฝั่งละ 6 เส้นสำรวจ รวมระยะทาง 36 กิโลเมตร ทำการสำรวจ 2 ครั้ง ในฤดูฝน พบว่าทั้ง 2 ฝั่งมีค่าดัชนีความคล้ายคลึงของสัตว์เลี้ยงลูกนมตามวิธีของ Jaccard 0.48 หรือ 48 % มีสัตว์เลี้ยงลูกด้วยนมที่พบทั้ง 2 ชนิด พื้นที่ 13 ชนิด จากที่พบในฝั่งทุ่งระยะ-นาสัก 17 ชนิด มีความชุกชุมมาก 4 ชนิด ได้แก่ หมูป่า กระรอกท้องแดง ชะมดแผงหางปล้อง และลิงพันธุ์ใต้ และฝั่งน้ำตกหงาว 23 ชนิด มีความชุกชุมมาก 5 ชนิด ได้แก่ หมูป่า กระรอกท้องแดง เม่นหางพวง ค่างแว่นถิ่นใต้ และลิงเสน พบสัตว์เลี้ยงลูกด้วยนมที่มีบทบาทสำคัญในระบบนิเวศป่าไม้ จำนวน 4 ชนิด ได้แก่ หมูป่า หมีหมา เลียงผา และเสือดาว โดย 3 ชนิดแรกพบร่องรอยทั้ง 2 ฝั่งแนวสำรวจ ส่วนเสือดาวพบร่องรอยเท้าในแนวสำรวจฝั่งน้ำตกหงาว

อย่างไรก็ตาม วัตถุประสงค์ประการหนึ่งของการศึกษานี้ เพื่อใช้เป็นการศึกษาว่า การสร้างถนนตัดผ่านพื้นที่ป่าอนุรักษ์ หรือแม้แต่การขยายถนนในอนาคตก็ตามควรมีการศึกษาผลกระทบต่อสัตว์ป่าอย่างจริงจังก่อนที่จะมีการอนุมัติโครงการ และควรมีการออกแบบโครงสร้างของถนนให้สัมพันธ์กับลักษณะภูมิประเทศ เพื่อเอื้อต่อการข้ามไปมาของสัตว์ป่า อันจะเป็นการช่วยรักษาความหลากหลายทางพันธุกรรมของสัตว์ป่าต่อไป

ท่านเห็นด้วยหรือไม่

เห็นด้วย

ไม่เห็นด้วย



ภาพที่ 4 การปฏิบัติงานสำรวจข้อมูลจากครัวเรือนซึ่งเป็นกลุ่มตัวอย่างในพื้นที่