

## ผล

## ชนิดพันธุ์ไม้ที่พบในแปลงตัวอย่างถาวร

1) ชนิดพันธุ์ไม้ใหญ่ (tree) ในแปลงตัวอย่างถาวรในพื้นที่อุทยานแห่งชาติเขาน้ำค้าง จังหวัดสงขลา จากแปลงตัวอย่าง ขนาด 10 x 10 เมตรจำนวน 144 แปลงพบไม้ใหญ่ที่มีขนาดความโต ที่ความสูงเพียงอก (girth breast height ; GBH) ตั้งแต่ 13.5 เซนติเมตร ขึ้นไป จำนวน 1,875 ต้น 58 วงศ์ (family) 153 สกุล(Genera) 271 ชนิด (species) ดังบัญชีรายชื่อใน ตารางที่ 1

## ตารางที่ 1 บัญชีรายชื่อไม้ใหญ่ (tree species list) ที่พบในแปลงตัวอย่างถาวร

ชื่อไทย	ชื่อพฤกษศาสตร์	วงศ์	วิสัย
กระดังงาขน	<i>Drepananthus pruniferus</i> Maingay ex Hook.f. & Thomson	ANNONACEAE	ST
แก้มอัน(กรมใบใหญ่)	<i>Aporosa octandra</i> (Buch.-Ham.ex D.Don) Vickery var. <i>malesiana</i> Schott	PHYLLANTHACEAE	ST
สังหยู(ดั่งงาขาว)	<i>Hubera jenkinsii</i> (Hook. F. & Thomson) Chaowasku	ANNONACEAE	ST/T
กระตูกค่าง	<i>Aporosa aurea</i> Hook.f.	PHYLLANTHACEAE	ST
กระโดนแดง	<i>Bhesa robusta</i> (Roxb.) Ding Hou	CELASTRACEAE	T
กระบก	<i>Irvingia malayana</i> Oliv. ex A.W.Benn.	IRVINGIACEAE	T
กรายใบขน	<i>Xylopia magna</i> Maingay ex Hook.f.	ANNONACEAE	T
กรายใบป้อม	<i>Xylopia</i> sp.	ANNONACEAE	T
กริมเขา	<i>Aporosa microstachya</i> (Tul.) Mull. Arg.	PHYLLANTHACEAE	S/ST
กฤษณาดำ	<i>Gonystylus affinis</i> Radlk.	THYMELAEACEAE	T
กลิ้ง	<i>Sindora coriacea</i> (Baker) Prain	FABACEAE	T
กอกเขา	<i>Dacryodes rostrata</i> (Blume) H.J.Lam	BURSERACEAE	T
กอกเขาใบเล็ก	<i>Dacryodes incurvata</i> (Engl.) H.J.Lam	BURSERACEAE	T
กอกเขาใบหนา	<i>Dacryodes</i> sp.	BURSERACEAE	T
กอกใบมัน	<i>Santiria oblongifolia</i> Blume	BURSERACEAE	T
ก่อเกรียบ(ก่อเกรียม)	<i>Lithocarpus wrayi</i> (King) A. Camus	FAGACEAE	T
ก่อหมวก	<i>Quercus oidocarpa</i> Korth.	FAGACEAE	T
ก่อชะ(ก่อหลับ)	<i>Lithocarpus platycarpus</i> (Blume) Rehder	FAGACEAE	T
ก่อหลับเต้าปูน	<i>Lithocarpus sundaicus</i> (Blume) Rehder	FAGACEAE	T

ตารางที่ 1 (ต่อ)

ชื่อไทย	ชื่อพฤกษศาสตร์	วงศ์	วิสัย
ก่อหมู(ก่อหลับทอง)	<i>Lithocarpus wallichianus</i> (Lindl. ex Hance) Rehder	FAGACEAE	T
กะทังใบใหญ่	<i>Litsea grandis</i> (Wall. ex Nees) Hook.f.	LAURACEAE	T
กะทังป็นัง	<i>Litsea penangiana</i> Hook.f.	LAURACEAE	T
กะออก	<i>Artocarpus elasticus</i> Reinw. ex Blume	MORACEAE	T
ก้านทอง(ก้านตอง)	<i>Swintonia schwenckei</i> Teijsm. & Binn.	ANACARDIACEAE	T
กาบอ้อย	<i>Santiria laevigata</i> Blume	BURSERACEAE	T
กาบอ้อยใบขน	<i>Santiria conferta</i> A.W.Benn.	BURSERACEAE	T
กอกเล็ก(กาบอ้อยเล็ก)	<i>Santiria rubiginosa</i> Blume	BURSERACEAE	T
กำยานใต้	<i>Styrax benzoin</i> Dryand.	STYRACACEAE	T
คัตเค้าทอง (แกงเลียงลูกแดง)	<i>Aidia densiflora</i> (Wall.) Masam.	RUBIACEAE	ST/T
แก้วลาว	<i>Walsura pinnata</i> Hassk.	MELIACEAE	T
โกองกางบก	<i>Syzygium fastigiatum</i> (Blume) Merr. & L.M.Perry	MYRTACEAE	T
ไทรทอง	<i>Erythroxylum cuneatum</i> (Miq.) Kurz	ERYTHROXYLACEAE	T
ขนุนนกใบบาง	<i>Palaquium stellatum</i> King & Gamble	SAPOTACEAE	T
ขนุนป่า	<i>Artocarpus rigidus</i> Blume	MORACEAE	T
ขนุนป่ายอดดำ	<i>Artocarpus lanceifolius</i> Roxb.	MORACEAE	T
ขมิ้นต้น	<i>Metadina trichotoma</i> (Zoll. & Moritzi) Bakh.f.	RUBIACEAE	T
ขางมูก	<i>Kibatalia maingayi</i> (Hook.f.) Woodson	APOCYNACEAE	T
ขี้กลาก	<i>Ixonanthes reticulata</i> Jack	IXONANTHACEAE	T
มะแจะ(ขี้ชันโจร)	<i>Kokoona filiformis</i> C.E.C.Fisch.	CELASTRACEAE	T
ขี้หนอนควาย	<i>Gironniera nervosa</i> Planch.	CANNABACEAE	T
ขี้หนู	<i>Diospyros borneensis</i> Hiern	EBENACEAE	T
เข้มบรรจบ	<i>Timonius corneri</i> K.M.Wong	RUBIACEAE	S/ST
เข้มไ้อักรก	<i>Urophyllum griffithianum</i> (Wight) Hook. f.	RUBIACEAE	S/ST
ครุฑาต้น(คระ)	<i>Licania splendens</i> (Korth.) Prance & Kosterm.	CHRYSOBALANACEAE	ST
ค้อ	<i>Livistona speciosa</i> Kurz	ARECACEAE	P
คอแลน(คอแลนเขา)	<i>Xerospermum laevigatum</i> Radlk.	SAPINDACEAE	T

ตารางที่ 1 (ต่อ)

ชื่อไทย	ชื่อพฤกษศาสตร์	วงศ์	วิสัย
กะปะ(คันทแลน)	<i>Psydrax nitida</i> (Craib) K.M.Wong	RUBIACEAE	ST
คันทแลนใบยาว (คันทแลนใบใหญ่)	<i>Hypobathrum racemosum</i> (Roxb.) Kurz	RUBIACEAE	ST
ค่างเต็น	<i>Canthium glabrum</i> Blume	RUBIACEAE	T
เคล็ดหนู	<i>Canthium horridum</i> Craib	RUBIACEAE	S
เคียนรากใบหนา	<i>Hopea beccariana</i> Burck	DIPTEROCARPACEAE	T
เงาะป่า(เงาะขนสั้น)	<i>Nephelium cuspidatum</i> Blume	SAPINDACEAE	T
เงาะขนสั้นใบใหญ่	<i>Nephelium cuspidatum</i> Blume var. <i>eriopetalum</i> (Miq.) Leenh.	SAPINDACEAE	T
เงาะป่าเทา(เงาะใบยาว)	<i>Nephelium melliferum</i> Gagnep.	SAPINDACEAE	T
เงาะ(เงาะป่า)	<i>Nephelium lappaceum</i> L.	SAPINDACEAE	T
เงาะหนู	<i>Nauclea subdita</i> (Korth.) Steud.	RUBIACEAE	T
จันทน์แดง	<i>Myristica iners</i> Blume	MYRISTICACEAE	T
จำปาหอม	<i>Polyalthia cauliflora</i> Hook.f. & Thomson	ANNONACEAE	ST
จำปีถิ่นไทย	<i>Magnolia koordersiana</i> (Noot.) Figlar	MAGNOLIACEAE	T
มะไฟลิง(จำไทร)	<i>Baccaurea polyneura</i> Hook. f.	PHYLLANTHACEAE	T
จิกนมปีก	<i>Barringtonia scortechinii</i> King	LECYTHIDACEAE	T
เฉียงพรว้านางแอ	<i>Carallia brachiata</i> (Lour.) Merr.	RHIZOPHORACEAE	T
ชมพู่น้ำ(ชมพูค่าง)	<i>Syzygium siamense</i> (Craib) Chantar. & J.Parn.	MYRTACEAE	ST
ชมพูใบเล็ก	<i>Syzygium</i> sp.	MYRTACEAE	ST/T
ชมพูเปลือกแดง	<i>Syzygium griffithii</i> (Duthie) Merr. & L.M.Perry	MYRTACEAE	T
ชวด	<i>Calophyllum macrocarpum</i> Hook.f.	CALOPHYLLACEAE	T
ชะมวงเล็ก	<i>Garcinia parvifolia</i> (Miq.) Miq.	CLUSIACEAE	ST/T
ช่างโน้ม(ช่างน้าว)	<i>Gomphia serrata</i> (Gaertn.) Kanis	OCHNACEAE	ST/T
ทุเรียนผี(ช่างแหก)	<i>Neesia altissima</i> (Blume) Blume	MALVACEAE	T
จาสั้น(เข้าสาน)	<i>Paracroton pendulus</i> (Hassk.) Miq.	EUPHORBIACEAE	ST/T
ซีขาดเพล	<i>Maranthes corymbosa</i> Blume	CHRYSOBALANACEAE	T
ชุมแพรก	<i>Heritiera javanica</i> (Blume) Kosterm.	MALVACEAE	T

ตารางที่ 1 (ต่อ)

ชื่อไทย	ชื่อพฤกษศาสตร์	วงศ์	วิสัย
สมเล็ด(ชุมเล็ดขาวใหญ่)	<i>Glochidion lutescens</i> Blume	PHYLLANTHACEAE	S/ST
ชุมแสงง่ามใบหนาม	<i>Xanthophyllum vitellinum</i> D.Dietr.	POLYGALACEAE	T
ชุมแสงใบเล็ก	<i>Xanthophyllum stipitatum</i> A.W.Benn.	POLYGALACEAE	T
ชุมแสงลูกยาน	<i>Xanthophyllum obscurum</i> A.W.Benn.	POLYGALACEAE	T
แซะ	<i>Callerya atropurpurea</i> (Wall.) Schot	FABACEAE	T
แซะเขียว	<i>Ormosia</i> sp1	FABACEAE	T
ดั้งหวาย	<i>Clerodendrum disparifolium</i> Blume	LAMIACEAE	ST
ดีหมีเหลือง	<i>Neoscortechinia kingii</i> (Hook.f.) Pax & K.Hoffm.	EUPHORBIACEAE	T
หว่านหินย่น(แดงเขา)	<i>Syzygium attenuatum</i> (Miq.) Merr. & L.M.Perry subsp. <i>circumscissum</i> (Gagnep.) Chantar. & J.Parn	MYRTACEAE	T
แดงพรุ	<i>Parastemon urophyllum</i> (A.DC.) A.DC.	CHRYSOBALANACEAE	ST/T
ตรีด	<i>Litsea myristicaefolia</i> (Wall. ex Nees) Hook.f.	LAURACEAE	T
ตะขบนก	<i>Aporosa penangensis</i> (Ridl.) Airy Shaw	PHYLLANTHACEAE	ST/T
ตะเคียนชั้นตาหนู	<i>Hopea bracteata</i> Burck	DIPTEROCARPACEAE	T
ตะพง	<i>Endospermum diadenum</i> (Miq.) Airy Shaw	EUPHORBIACEAE	T
ตั้งหนใบเล็ก	<i>Calophyllum calaba</i> L.	CALOPHYLLACEAE	T
ตาคอม	<i>Syzygium praecox</i> (Roxb.) Rathakr. & N.C.Nair	MYRTACEAE	T
ตาไชยใบยาว	<i>Agrostistachys borneensis</i> Becc.	EUPHORBIACEAE	ST
ตาไชยใบใหญ่	<i>Chondrostylis kunstleri</i> (King ex Hook.f.) Airy Shaw	EUPHORBIACEAE	ST
ตาเสือขาว	<i>Dysoxylum alliaceum</i> (Blume) Blume	MELIACEAE	T
ตาเสือคาโรไลน์	<i>Dysoxylum carolinae</i> Mabb.	MELIACEAE	T
ตาเสือขน(ตาเสือเล็ก)	<i>Dysoxylum arborescens</i> (Blume) Miq.	MELIACEAE	ST
ตาเสือ(ตาเสือส้ม)	<i>Dysoxylum acutangulum</i> Miq.	MELIACEAE	T
ตำเสาใบใหญ่	<i>Fagraea elliptica</i> Roxb.	GENTIANACEAE	T
ตัวขาว	<i>Cratoxylum formosum</i> (Jacq.) Benth. & Hook. f. ex Dyer subsp. <i>formosum</i>	HYPERICACEAE	T
ตีนนก(นน)	<i>Vitex pinnata</i> L.	LAMIACEAE	T

## ตารางที่ 1 (ต่อ)

ชื่อไทย	ชื่อพฤกษศาสตร์	วงศ์	วิสัย
ทองบั้ง	<i>Koompassia malaccensis</i> Benth.	FABACEAE	T
ทั้งเปลือกแดง	<i>Beilschmiedia perakensis</i> Gamble	LAURACEAE	T
ทั้งร่างแห	<i>Endiandra wrayi</i> Gamble	LAURACEAE	T
เทพทาโร	<i>Cinnamomum porrectum</i> (Roxb.) Kosterm.	LAURACEAE	T
โทะปา	<i>Pternandra echinata</i> Wall.	MELASTOMATACEAE	ST/T
ไทรซุนด้า	<i>Ficus sundaica</i> Blume	MORACEAE	T
นกนอน	<i>Cleistanthus helferi</i> Hook.f.	PHYLLANTHACEAE	S/ST
นกนอนขนแดง	<i>Cleistanthus rufus</i> (Hook.f.) Gehrm.	PHYLLANTHACEAE	S/ST
นกนอน(นกนอนใบเล็ก)	<i>Cleistanthus polyphyllus</i> F.N.Williams	PHYLLANTHACEAE	S/ST
นวลดอกขาว	<i>Garcinia eugenifolia</i> Wall.	CLUSIACEAE	ST/T
นวลยุง	<i>Brackenridgea elegantissima</i> (Wall.) Kanis	OCHNACEAE	T
นากนุดเขา	<i>Kayea kunstleri</i> King	CALOPHYLLACEAE	ST
นูด	<i>Hancea stipularis</i> (Airy Shaw) S.E.C.Sierra, Kulju & Welzen	EUPHORBIACEAE	ST
นูดตัน(นูดใบเล็ก)	<i>Prunus grisea</i> (C.Muell.) Kalkman	ROSACEAE	ST/T
นูดใบใหญ่	<i>Hancea penangensis</i> (Müll.Arg.) S.E.C.Sierra, Kulju & Welzen	EUPHORBIACEAE	ST/T
เน่าในใบใหญ่	<i>Ilex macrophylla</i> Wall. ex Hook. f.	AQUIFOLIACEAE	T
เนียงนก	<i>Archidendron bubalinum</i> (Jack) I.C.Nielsen	FABACEAE	ST/T
ประะ	<i>Elateriospermum tapos</i> Blume	EUPHORBIACEAE	T
ประะยงค์ป่า	<i>Aglaia odoratissima</i> Blume	MELIACEAE	S/ST
ปลาไหลเผือก	<i>Eurycoma longifolia</i> Jack	SIMAROUBACEAE	ST
ปลิง	<i>Macaranga lowii</i> King ex Hook.f.	EUPHORBIACEAE	ST
ปอขนุน(ปอใบเล็ก)	<i>Sterculia parviflora</i> Roxb. ex G.Don	MALVACEAE	T
เปล้าเถื่อน	<i>Ptychopyxis javanica</i> (J.J.Sm.) Croizat	EUPHORBIACEAE	T
เปล้าเงิน(เปล้าทอง)	<i>Croton argyratus</i> Blume	EUPHORBIACEAE	ST/T
พนอง	<i>Shorea hypochra</i> Hance	DIPTEROCARPACEAE	T
พลองใบหนา	<i>Memecylon excelsum</i> Blume	MELASTOMATACEAE	ST/T
พลองหัว	<i>Memecylon pubescens</i> (Cl.) King	MELASTOMATACEAE	T

ตารางที่ 1 (ต่อ)

ชื่อไทย	ชื่อพฤกษศาสตร์	วงศ์	วิสัย
พลองหัวกึ่งเหลี่ยม	<i>Memecylon paniculatum</i> Jack	MELASTOMATACEAE	T
พลองเหล็ก	<i>Memecylon amplexicaule</i> Roxb.	MELASTOMATACEAE	ST/T
ชะแอง(พลองแก้มอัน)	<i>Rhodamnia cinerea</i> Jack	MYRTACEAE	ST
พลับพลา	<i>Microcos tomentosa</i> Sm.	MALVACEAE	ST/T
พลับหัวแข็ง(ขมิ้นตัน)	<i>Diospyros lanceifolia</i> Roxb.	EBENACEAE	T
ปลาใบขน	<i>Microcos hirsuta</i> (Korth.) Burret	MALVACEAE	T
ปลาใบหนา	<i>Microcos florida</i> Burret	MALVACEAE	ST/T
ปลาส้ม(ปลาใบยาว)	<i>Microcos laurifolia</i> Burret	MALVACEAE	ST/T
พวมพร้าว	<i>Lophopetalum floribundum</i> Wight	CELASTRACEAE	T
พวมพร้าวใบมัน	<i>Kokoona coriacea</i> King	CELASTRACEAE	T
พะยอมนกเขา	<i>Shorea parvifolia</i> Dyer subsp. <i>parvifolia</i>	DIPTEROCARPACEAE	T
พะวาใบเล็ก	<i>Garcinia murdochii</i> Ridl.	CLUSIACEAE	ST/T
พังหนใบเล็ก	<i>Calophyllum depressinervosum</i> M.R.Hend. & Wyatt-Sm.	CALOPHYLLACEAE	T
พันจำ	<i>Vatica odorata</i> (Griff.) Symington	Dipterocarpaceae	T
พันรูใบเล็ก	<i>Pertusadina eurhyncha</i> (Miq.) Ridsdale	RUBIACEAE	T
พิกุลขนแดง	<i>Madhuca erythrophylla</i> (King & Gamble) H.J.Lam	SAPOTACEAE	T
ปะดู่(พิกุลดง)	<i>Madhuca laurifolia</i> (K. & G.) Lam	SAPOTACEAE	T
พิกุลใต้	<i>Payena obscura</i> Burck	SAPOTACEAE	T
พิกุลทอง	<i>Madhuca penicillata</i> (King & Gamble) H.J.Lam	SAPOTACEAE	T
พิกุล(พิกุลป่า)	<i>Palaquium impressionervium</i> Ng	SAPOTACEAE	T
พุดป่า	<i>Rothmannia schoemani</i> (Teijsm. & Binn.) Tirveng.	RUBIACEAE	T
แคชาญชัย(เพกาผู้)	<i>Radermachera glandulosa</i> (Blume) Miq.	BIGNONIACEAE	ST
สมัก(แพ)	<i>Syzygium polyanthum</i> (Wight) Walp.	MYRTACEAE	T
โพบาย	<i>Balakata baccata</i> (Roxb.) Esser	EUPHORBIACEAE	T
ฟันปลา	<i>Litsea umbellata</i> (Lour.) Merr.	LAURACEAE	S/ST
ม่วงชายใบยาว	<i>Melanochyla kunstleri</i> King	ANACARDIACEAE	T

## ตารางที่ 1 (ต่อ)

ชื่อไทย	ชื่อพฤกษศาสตร์	วงศ์	วิสัย
มะกล่ำมลายู	<i>Adenantha malayana</i> Kosterm.	FABACEAE	T
สมอขน(มะกอกขน)	<i>Canarium pilosum</i> A.W.Benn.	BURSERACEAE	T
มะจำก้อง	<i>Ardisia sanguinolenta</i> Blume var. <i>sanguinolenta</i>	PRIMULACEAE	S/ST
มะเดื่อทอง	<i>Ficus vasculosa</i> Wall. ex Miq.	MORACEAE	ST/T
มะปริง	<i>Bouea oppositifolia</i> (Roxb.) Adelb.	ANACARDIACEAE	T
มะแฝด	<i>Monocarpia marginalis</i> (Scheff.) J.Sinclair	ANNONACEAE	T
มะพร้าวหนู	<i>Arenga obtusifolia</i> Mart.	ARECACEAE	P
เลือดแรดใบเล็ก (มะพอกขาว)	<i>Atuna racemosa</i> subsp. <i>excelsa</i> (Jack) Prance	CHRYSOBALANACEAE	T
มะพูดป่า	<i>Garcinia nervosa</i> Miq.	CLUSIACEAE	T
มะไฟกา	<i>Baccaurea parviflora</i> (Mull. Arg.) Mull. Arg.	PHYLLANTHACEAE	T
มะไฟขนสั้น	<i>Baccaurea pyriformis</i> Gage	PHYLLANTHACEAE	T
มะไฟขาว	<i>Baccaurea javanica</i> (Blume) Mull.Arg.	PHYLLANTHACEAE	T
ส้มไฟดิน(มะไฟดิน)	<i>Baccaurea ptychopyxis</i> Airy Shaw	PHYLLANTHACEAE	S/ST
มะไฟสาย	<i>Baccaurea racemosa</i> (Reinw. ex Blume) Mull.Arg.	PHYLLANTHACEAE	ST/T
มะม่วงก้านยาว	<i>Mangifera longipetiolata</i> King	ANACARDIACEAE	T
มะม่วงก้านสั้น	<i>Mangifera subsessilifolia</i> Kosterm.	ANACARDIACEAE	T
มะยมป่า	<i>Baccaurea brevipes</i> Hook.f.	PHYLLANTHACEAE	ST
มะเลื่อมขน	<i>Dacryodes rugosa</i> (Blume) H.J.Lam	BURSERACEAE	T
มะหาดข่อย	<i>Artocarpus nitidus</i> Tre'cul	MORACEAE	ST/T
มันปู(มันปลาใบใหญ่)	<i>Glochidion wallichianum</i> Muell. Arg.	PHYLLANTHACEAE	ST/T
ก่อชะใหญ่(มันหมูใบยาว)	<i>Anacolosia frutescens</i> (Blume) Blume	OLACACEAE	T
มาลี	<i>Teijsmanniodendron pteropodum</i> (Miq.) Bakh.	LAMIACEAE	T
มาลีใบหนา	<i>Teijsmanniodendron coriaceum</i> (C.B.Clarke) Kosterm.	LAMIACEAE	T
มุ่นขนแดง	<i>Elaeocarpus ferrugineus</i> (Jacq.) Steud.	ELAEOCARPACEAE	T
ต่อไส้(มุ่นต่อไส้)	<i>Elaeocarpus griffithii</i> (Wight) A.Gray	ELAEOCARPACEAE	T
เม่าก้านเหลือง	<i>Antidesma coriaceum</i> Tul.	PHYLLANTHACEAE	T

ตารางที่ 1 (ต่อ)

ชื่อไทย	ชื่อพฤกษศาสตร์	วงศ์	วิสัย
เม่าใบมัน	<i>Antidesma punctulatum</i> Miq.	PHYLLANTHACEAE	T
โมรี	<i>Diospyros oblonga</i> Wall. ex G.Don	EBENACEAE	T
กฤษณา(ไม้หอม)	<i>Aquilaria malaccensis</i> Lam.	THYMELAEACEAE	T
เหมือดโกลด(ยอป่า)	<i>Polyosma integrifolia</i> Blume	ESCALLONIACEAE	ST/T
ยางมันหมู	<i>Dipterocarpus kerrii</i> King	DIPTEROCARPACEAE	T
ย่ำมควาย(กาแพต้นขาว)	<i>Diplospora malaccensis</i> Hook.f.	RUBIACEAE	S/ST
ยี่หุบเบตง	<i>Magnolia betongensis</i> (Craib) H.Keng	MAGNOLIACEAE	T
เยลูดง	<i>Dyera costulata</i> (Miq.) Hook.f.	APOCYNACEAE	T
ร่มเข้าใบเล็ก	<i>Actinodaphne pruinosa</i> Nees	LAURACEAE	ST/T
รักใบยาว	<i>Gluta capituliflora</i> Ding Hou	ANACARDIACEAE	T
รามยอดแดง	<i>Ardisia pachysandra</i> (Wall.) Mez	PRIMULACEAE	ST/T
ลอขาว	<i>Macaranga hypoleuca</i> (Rchb.f. & Zoll.) Mu"ll.Arg.	EUPHORBIACEAE	T
ละมุดเขา	<i>Pouteria malaccensis</i> (C.B.Clarke) Baehni	SAPOTACEAE	T
ลั้งค้ำว(ลั้งค้ำวใบหนา)	<i>Drypetes longifolia</i> (Blume) Pax & K.Hoffm.	PUTRANJIVACEAE	T
ประคำใหญ่ (ลั้งค้ำวใบใหญ่)	<i>Drypetes pendula</i> Ridl.	PUTRANJIVACEAE	ST
ลั้งค้ำวเปลือกแดง	<i>Drypetes kikir</i> Airy Shaw	PUTRANJIVACEAE	T
लगนาง	<i>Syzygium racemosum</i> (Blume) DC.	MYRTACEAE	ST
लगสาดเขา	<i>Lansium parasiticum</i> (Osbeck) K. C. Sahni & Bennet	MELIACEAE	ST
ลั้งควาย	<i>Galearia fulva</i> (Tul.) Miq.	PANDACEAE	S/ST
ลูกหัวนก	<i>Diospyros confertiflora</i> (Hiern) Bakh.	EBENACEAE	T
ทองพระ(เลียดควาย)	<i>Horsfieldia brachiata</i> Warb.	MYRISTICACEAE	T
เลียดควายขาว	<i>Gymnacranthera farquhariana</i> (Hook.f. & Thomson) Warb.	MYRISTICACEAE	T
เลียดควายใบยักษ์	<i>Horsfieldia superba</i> Warb.	MYRISTICACEAE	T
เลียดควายใบยาว	<i>Horsfieldia sucosa</i> Warb.	MYRISTICACEAE	T
เลียดควายใบใหญ่	<i>Knema furfuracea</i> (Hook.f. & Thomson) Warb.	MYRISTICACEAE	ST/T
เลียดนก	<i>Horsfieldia glabra</i> (Blume) Warb.	MYRISTICACEAE	T



ตารางที่ 1 (ต่อ)

ชื่อไทย	ชื่อพฤกษศาสตร์	วงศ์	วิสัย
เลือดไวยาว	<i>Knema lenta</i> Warb.	MYRISTICACEAE	T
เลือดใบเล็ก	<i>Knema andamanica</i> (Warb.) W.J.de Wilde subsp. <i>andamanica</i>	MYRISTICACEAE	T
เลือดสมเสร็จ	<i>Knema conferta</i> (King) Warb.	MYRISTICACEAE	T
เลื่อมเขา	<i>Canarium littorale</i> Blume	BURSERACEAE	T
เลื่อมเขาใบขน	<i>Canarium littorale</i> f. <i>tomentosum</i> (Blume) Leenh.	BURSERACEAE	T
สมอติง	<i>Terminalia citrina</i> (Gaertn.) Roxb. ex Fleming	COMBRETACEAE	T
स्याแดง	<i>Shorea leprosula</i> Miq.	DIPTEROCARPACEAE	T
स्याเหลือง	<i>Shorea curtisii</i> Dyer ex King	DIPTEROCARPACEAE	T
สลอดป่า	<i>Microdesmis caseariifolia</i> Planch. ex Hook.	PANDACEAE	S/ST
กระทงลอย(กะอาม)	<i>Crypteronia paniculata</i> Blume	CRYPTERONIACEAE	T
สอมใบหนา	<i>Crypteronia griffithii</i> C.B.Clarke	CRYPTERONIACEAE	T
สะตอ	<i>Parkia speciosa</i> Hassk.	FABACEAE	T
สังเคียดขนสาก	<i>Aglaia aspera</i> Teijsm. & Binn.	MELIACEAE	ST
สังเคียดท้องแดง	<i>Aglaia forbesii</i> King	MELIACEAE	T
สังเคียดใบหนา	<i>Aglaia erythrosperma</i> Pannell	MELIACEAE	T
สังเคียดมะละกา	<i>Aglaia malaccensis</i> (Ridl.) Pannell	MELIACEAE	T
ประยงค์ใบใหญ่ (สังเคียดร่างแห)	<i>Aglaia oligophylla</i> Miq.	MELIACEAE	T
สังเคียด (สังเคียดไร่หู)	<i>Aglaia exstipulata</i> (Griff.) Theob.	MELIACEAE	T
สั่งทำ	<i>Diospyros buxifolia</i> (Blume) Hiern	EBENACEAE	T
สั่งหยุดเกลี้ยง	<i>Polyalthia glabra</i> (Hook. f. & Thomson) J. Sinclair	ANNONACEAE	T
นวลเขา(สั่งหยุดคริม)	<i>Hubera rumphii</i> (Blume ex Hensch.) Chaowasku	ANNONACEAE	T
สั่งหยุดดอกแดง	<i>Polyalthia cinnamomea</i> Hook.f. & Thomson	ANNONACEAE	T
สั่งนมลาญ (สั่งใบหนา)	<i>Dillenia reticulata</i> King	DILLENACEAE	T
สั่งใบใหญ่	<i>Dillenia grandifolia</i> Wall. ex Hook.f. & Thomson	DILLENACEAE	T
สามง่ามเขา	<i>Euodia glabrifolia</i> (Champ. Ex Benth.) D. D. Tao	RUTACEAE	T

ตารางที่ 1 (ต่อ)

ชื่อไทย	ชื่อพฤกษศาสตร์	วงศ์	วิสัย
สุหรียญ	<i>Toona sureni</i> (Blume) Merr.	MELIACEAE	T
เสียด	<i>Pentace</i> sp.	MALVACEAE	T
เสียดใบเล็ก	<i>Pentace curtisii</i> King	MALVACEAE	T
หงอนหงอก	<i>Ctenolophon parvifolius</i> Oliv.	CTENOLOPHONACEAE	T
หนอนซี่ควาย	<i>Gironniera subaequalis</i> Planch.	CANNABACEAE	T
หนังหนาผลตั้ง	<i>Monoon fuscum</i> (King) B. Xue & R. M. K. Saunders	ANNONACEAE	ST
มะไฟแรด(หนามซี่หนอน)	<i>Scleropyrum pentandrum</i> (Dennst.) Mabb.	SANTALACEAE	ST
หมากซี่อ้ายขน	<i>Cryptocarya crassinervia</i> Miq.	LAURACEAE	T
ทังใบเล็ก(หมากซี่อ้ายขาว)	<i>Cryptocarya ferrea</i> Blume	LAURACEAE	T
หมากงาช้างยักษ์	<i>Pinanga malaiana</i> (Mart.) Scheff.	ARECACEAE	ST
หยีเขา	<i>Dialium kunstleri</i> Prain	FABACEAE	T
ท้องบั้ง(หยีทองบั้ง)	<i>Dialium platysepalum</i> Baker	FABACEAE	T
หยีสามใบ	<i>Sarcotheca griffithii</i> Hallier f.	OXALIDACEAE	T
หล่อง่าม	<i>Macaranga triloba</i> (Thunb.) Mu"ll.Arg.	EUPHORBIACEAE	ST/T
หลาวชะโอนเขา	<i>Oncosperma horridum</i> (Griff.) Scheff.	ARECACEAE	P
หลุมพอ	<i>Intsia palembanica</i> Miq.	FABACEAE	T
หว่าลิง	<i>Syzygium zeylanicum</i> (L.) DC.	MYRTACEAE	T
หว่าหิน	<i>Syzygium pyrifolium</i> (Blume) DC.	MYRTACEAE	T
หันช้าง	<i>Knema laurina</i> (Blume) Warb.	MYRISTICACEAE	T
หัวแมงวันหนู	<i>Buchanania sessifolia</i> Blume	ANACARDIACEAE	T
หางกระรอก	<i>Ochanostachys amentacea</i> Mast.	OLACACEAE	T
หาด(มะหาดขน)	<i>Artocarpus lacucha</i> Roxb. Ex Buch.-Ham.	MORACEAE	T
หาดหนูน	<i>Artocarpus gomezianus</i> Wall. ex Trecul	MORACEAE	T
อาศัย(หูกระตัง)	<i>Ixonanthes icosandra</i> Jack	IXONANTHACEAE	T
หูกวางเล็ก	<i>Porterandia scortechinii</i> (King & Gamble) Ridl.	RUBIACEAE	ST
หูกวางใหญ่	<i>Porterandia anisophylla</i> (Jack ex Roxb.) Ridl.	RUBIACEAE	ST
เหมือดแข็ง	<i>Aporosa nervosa</i> Hook.f.	PHYLLANTHACEAE	T

ตารางที่ 1 (ต่อ)

ชื่อไทย	ชื่อพฤกษศาสตร์	วงศ์	วิสัย
เหมือดใบใหญ่	<i>Symplocos pyriflora</i> Ridl.	SYMPLOCACEAE	ST/T
เหมือดกระนาบ	<i>Symplocos fasciculata</i> Zoll.	SYMPLOCACEAE	S/ST
เหมือดเสี้ยว	<i>Aporosa lunata</i> (Miq.) Kurz	PHYLLANTHACEAE	ST/T
แหลซ้อ	<i>Dehaasia kurzii</i> King ex Hook.f.	LAURACEAE	T
แหลบุก (แหลท้อขาว)	<i>Persea declinata</i> (Blume) Kosterm.	LAURACEAE	T
แหลท้อขาวใบเล็ก	<i>Dehaasia caesia</i> Blume	LAURACEAE	ST/T
แหลใบใหญ่	<i>Phoebe scortechinii</i> (Gamble) Kochummen	LAURACEAE	T
อกปลาช่อน	<i>Endiandra macrophylla</i> (Blume) Boerl.	LAURACEAE	T
อบเชยมลายู	<i>Cinnamomum malayanum</i> Kosterm.	LAURACEAE	T
อ่วม	<i>Maclurodendron porteri</i> (Hook. f.) T.G. Hartley	RUTACEAE	T
สังเคียด(อ้ายกล้อง)	<i>Chisocheton patens</i> Blume	MELIACEAE	T
อ้ายบัว	<i>Stemonurus malaccensis</i> (Mast.) Sleumer	STEMONURACEAE	T
ลูกข่า(อ้ายแหวง)	<i>Cinnamomum sintoc</i> Blume	LAURACEAE	T
คอแห้งป่า(ไอ้แกรก)	<i>Gynotroches axillaris</i> Blume	RHIZOPHORACEAE	ST/T
ไอ้แกรกใบเล็ก (ไอ้แกรกใบยาว)	<i>Pellacalyx saccardianus</i> Scort.	RHIZOPHORACEAE	ST/T

วงศ์ที่พบมากที่สุด 3 ลำดับแรก ได้แก่ PHYLLANTHACEAE จำนวน 20 ชนิด รองลงมาคือวงศ์ LAURACEAE จำนวน 19 ชนิดและ MELIACEAE จำนวน 15 ชนิด ตามลำดับ ส่วนสกุลที่พบมากที่สุด 3 ลำดับแรก ได้แก่ *Syzygium* 10 ชนิด *Aglaiia* กับ *Baccaurea* พบเท่ากัน 7 ชนิด และ *Aporosa* กับ *Artocarpus* พบเท่ากัน 6 ชนิด

2) ชนิดพันธุ์ไม้หนุ่ม (sapling) ในแปลงตัวอย่างถาวรในพื้นที่อุทยานแห่งชาติเขาน้ำค้าง จังหวัดสงขลา จากแปลงตัวอย่าง ขนาด 4 x 4 เมตรจำนวน 144 แปลงพบไม้หนุ่มที่มีขนาดความโตที่ความสูงเพียงอก (girth breast height ; GBH) น้อยกว่า 13.5 เซนติเมตร และสูงเกิน 1.30 เมตร จำนวน 1,586 ต้น 57 วงศ์ (family) 245 ชนิด (species) ดังบัญชีรายชื่อในตารางที่ 2

ตารางที่ 2 บัญชีรายชื่อไม้หนุ่ม (sapling species list) ที่พบในแปลงตัวอย่างถาวร

ชื่อไทย	ชื่อพฤกษศาสตร์	วงศ์	วิสัย
กรมใบใหญ่	<i>Aporosa octandra</i> (Buch.-Ham.ex D.Don) Vickery var. <i>malesiana</i> Schott	PHYLLANTHACEAE	ST
กรวยต้นขาว	<i>Casearia</i> sp.	SALICACEAE	ST
กระดังงาขน	<i>Drepananthus pruniferus</i> Maingay ex Hook.f. & Thomson	ANNONACEAE	ST
กระดุกค่าง	<i>Aporosa aurea</i> Hook.f.	PHYLLANTHACEAE	ST
กราย	<i>Xylopia malayana</i> Hook. f. & Thomson	ANNONACEAE	T
กรายใบขน	<i>Xylopia magna</i> Maingay ex Hook.f.	ANNONACEAE	T
กริมเขา	<i>Aporosa microstachya</i> (Tul.) Mull. Arg.	PHYLLANTHACEAE	S/ST
กลิ้ง	<i>Sindora coriacea</i> (Baker) Prain	FABACEAE	T
กอกเขา	<i>Dacryodes rostrata</i> (Blume) H.J.Lam	BURSERACEAE	T
กอกเขาใบเล็ก	<i>Dacryodes incurvata</i> (Engl.) H.J.Lam	BURSERACEAE	T
กอกเขาใบหนา	<i>Dacryodes</i> sp.	BURSERACEAE	T
กอกใบมัน	<i>Santiria oblongifolia</i> Blume	BURSERACEAE	T
กอกใบเล็ก	<i>Santiria rubiginosa</i> Blume	BURSERACEAE	T
ก่อหมวก	<i>Quercus oidocarpa</i> Korth.	FAGACEAE	T
ก่อหลังเต่าปูน	<i>Lithocarpus sundaicus</i> (Blume) Rehder	FAGACEAE	T
ก่อหลังทอง	<i>Lithocarpus wallichianus</i> (Lindl. ex Hance) Rehder	FAGACEAE	T
กะทังใบใหญ่	<i>Litsea grandis</i> (Wall. ex Nees) Hook.f.	LAURACEAE	T
ก้านตอง	<i>Swintonia schwenckei</i> Teijsm. & Binn.	ANACARDIACEAE	T
กาบอ้อย	<i>Santiria laevigata</i> Blume	BURSERACEAE	T
แกงเลียงลูกแดง	<i>Aidia densiflora</i> (Wall.) Masam.	RUBIACEAE	ST/T
แก้วลาว	<i>Walsura pinnata</i> Hassk.	MELIACEAE	T
โกงางบก	<i>Syzygium fastigiatum</i> (Blume) Merr. & L.M.Perry	MYRTACEAE	T
ขนุนป่า	<i>Artocarpus rigidus</i> Blume	MORACEAE	T
ขวาด	<i>Syzygium lineatum</i> (DC.) Merr. & L.M.Perry	MYRTACEAE	T
ชี้ชันโจร	<i>Kokoona filiformis</i> C.E.C.Fisch.	CELASTRACEAE	T
ชี้มันใบใหญ่	<i>Nauclea</i> sp.	RUBIACEAE	T
ชี้หนอนควาย	<i>Gironniera nervosa</i> Planch.	CANNABACEAE	T

ตารางที่ 2 (ต่อ)

ชื่อไทย	ชื่อพฤกษศาสตร์	วงศ์	วิสัย
ขี้หนู	<i>Diospyros borneensis</i> Hiem	EBENACEAE	T
ขุนแทนเขา	<i>Blumeodendron kurzii</i> (Hook.f.) Sm.	EUPHORBIACEAE	T
เข็มชวา	<i>Ixora javanica</i> (Blume) DC.	RUBIACEAE	S/ST
เข็มช่อย่อย	<i>Ixora pendula</i> Jack	RUBIACEAE	S/ST
เข็มบรรจบ	<i>Timonius corneri</i> K.M.Wong	RUBIACEAE	S/ST
เข็มใบสาก	<i>Chassalia</i> sp.	RUBIACEAE	S
เข็มพระราม	<i>Chassalia curviflora</i> (Wall.) Thwaites	RUBIACEAE	S
เข็มลิ้นกระหิง	<i>Greenea wightiana</i> Wight & Arn.	RUBIACEAE	S/ST
เข็มไอ้แกรก	<i>Urophyllum griffithianum</i> (Wight) Hook. f.	RUBIACEAE	S/ST
เขยตายใบเขียว	<i>Glycosmis macrophylla</i> (Blume) Miq.	RUTACEAE	S
คระ	<i>Licania splendens</i> (Korth.) Prance & Kosterm.	CHRYSOBALANACEAE	ST
คอแลนเขา	<i>Xerospermum laevigatum</i> Radlk.	SAPINDACEAE	T
คันทแลน	<i>Psydrax nitida</i> (Craib) K.M.Wong	RUBIACEAE	ST
คันทแลนใบใหญ่	<i>Hypobathrum racemosum</i> (Roxb.) Kurz	RUBIACEAE	ST
ค่างเต็น	<i>Canthium glabrum</i> Blume	RUBIACEAE	T
เคล็ดหนู	<i>Canthium horridum</i> Craib	RUBIACEAE	S
โคลงเคลง	<i>Melastoma malabathricum</i> L.	MELASTOMATACEAE	S/ST
เงาะขนสั้นใบใหญ่	<i>Nephelium cuspidatum</i> Blume var. <i>eriopetalum</i> (Miq.) Leenh.	SAPINDACEAE	T
เงาะใบยาว	<i>Nephelium laurinum</i> Blume	SAPINDACEAE	T
เงาะป่า	<i>Nephelium lappaceum</i> L.	SAPINDACEAE	T
จันทน์คันทนา	<i>Psychotria adenophylla</i> Wall.	RUBIACEAE	S/ST
จันทน์แดง	<i>Myristica iners</i> Blume	MYRISTICACEAE	T
จำปาหอม	<i>Polyalthia cauliflora</i> Hook.f. & Thomson	ANNONACEAE	ST
จำปาตะ	<i>Artocarpus integer</i> (Thunb.) Merr.	MORACEAE	ExT
จำปีถิ่นไทย	<i>Magnolia koordersiana</i> (Noot.) Figlar	MAGNOLIACEAE	T
จิกนมปีก	<i>Barringtonia scortechinii</i> King	LECYTHIDACEAE	T
ชมพูใบยาว	<i>Syzygium</i> sp.	MYRTACEAE	ST/T

ตารางที่ 2 (ต่อ)

ชื่อไทย	ชื่อพฤกษศาสตร์	วงศ์	วิสัย
ชมพูเปลือกแดง	<i>Syzygium duthieanum</i> (King) Masam.	MYRTACEAE	T
ชะมวงกา	<i>Garcinia bancana</i> Miq.	CLUSIACEAE	T
ชะมวงเล็ก	<i>Garcinia parvifolia</i> (Miq.) Miq.	CLUSIACEAE	ST/T
ชะมวงแสด	<i>Garcinia costata</i> Hemsl. ex King	CLUSIACEAE	ST/T
ชะแอง	<i>Rhodamnia cinerea</i> Jack	MYRTACEAE	ST
ช้างแหก	<i>Neesia altissima</i> (Blume) Blume	MALVACEAE	T
ข้าसान	<i>Paracroton pendulus</i> (Hassk.) Miq.	EUPHORBIACEAE	ST/T
ขำมะเลียง	<i>Lepisanthes fruticosa</i> (Roxb.) Leenh.	SAPINDACEAE	ST
ชุมแพรง	<i>Heritiera javanica</i> (Blume) Kosterm.	MALVACEAE	T
ชุมแสงง่ามใบหนาม	<i>Xanthophyllum vitellinum</i> D.Dietr.	POLYGALACEAE	T
ชุมแสงใบเล็ก	<i>Xanthophyllum stipitatum</i> A.W.Benn.	POLYGALACEAE	T
ชุมแสงลูกยาน	<i>Xanthophyllum obscurum</i> A.W.Benn.	POLYGALACEAE	T
แซะ	<i>Callerya atropurpurea</i> (Wall.) Schot	FABACEAE	T
แซะเถาว์	<i>Derris</i> sp.	FABACEAE	C
ดั่งหวาย	<i>Clerodendrum disparifolium</i> Blume	LAMIACEAE	ST
ดีเหล็ก	<i>Anisophyllea apetala</i> Scort. Ex King	ANISOPHYLLEACEAE	T
เดื่อดิน	<i>Ficus ribes</i> Reinw. Ex Blume	MORACEAE	S
เดื่อทอ้งขาว	<i>Ficus grossularioides</i> Burm.f.	MORACEAE	S
แดงเขา	<i>Syzygium attenuatum</i> (Miq.) Merr. & L.M.Perry subsp. <i>circumscissum</i> (Gagnep.) Chantar. & J.Parn	MYRTACEAE	T
แดงหิน	<i>Syzygium helferi</i> (Duthie) Chantar. & J.Parn	MYRTACEAE	T
ตะขบนก	<i>Aporosa penangensis</i> (Ridl.) Airy Shaw	PHYLLANTHACEAE	ST/T
ตั้งหนใบเล็ก	<i>Calophyllum calaba</i> L.	CALOPHYLLACEAE	T
ตาคอม	<i>Syzygium praecox</i> (Roxb.) Rathakr. & N.C.Nair	MYRTACEAE	T
ตาไชยใบยาว	<i>Agrostistachys borneensis</i> Becc.	EUPHORBIACEAE	ST
ตาไชยใบใหญ่	<i>Chondrostylis kunstleri</i> (King ex Hook.f.) Airy Shaw	EUPHORBIACEAE	ST
ตาเสือใบเล็ก	<i>Aglaia spectabilis</i> (Miq.) S. S.Jain & Bennet	MELIACEAE	T

ตารางที่ 2 (ต่อ)

ชื่อไทย	ชื่อพฤกษศาสตร์	วงศ์	วิสัย
ตาเสือส้ม	<i>Dysoxylum acutangulum</i> Miq.	MELIACEAE	T
ตาเสือเหลือง	<i>Dysoxylum cyrtobotryum</i> Miq.	MELIACEAE	ST/T
ตำหยาว	<i>Alphonsea elliptica</i> Hook.f. & Thomson	ANNONACEAE	T
ตำหยาวเขา	<i>Alphonsea javanica</i> Scheff.	ANNONACEAE	T
ตีนยอดแดง	<i>Beilschmiedia madang</i> Blume	LAURACEAE	T
เตย	<i>Pandanus</i> sp.	PANDANACEAE	ST
ทองบั้ง	<i>Koompassia malaccensis</i> Benth.	FABACEAE	T
ทั้งดอกบัว	<i>Beilschmiedia lucidula</i> (Miq.) Kosterm.	LAURACEAE	ST
ทำม้ง	<i>Litsea elliptica</i> Blume	LAURACEAE	T
โทะปะป่า	<i>Pternandra echinata</i> Wall.	MELASTOMATAACEAE	ST/T
นกนอนขนแดง	<i>Cleistanthus rufus</i> (Hook.f.) Gehrm.	PHYLLANTHACEAE	S/ST
นมดอกเหลือง	<i>Polyalthia</i> sp.	ANNONACEAE	ST
นวลเขา(สังหุครีม)	<i>Hubera rumphii</i> (blume ex Hensch.) Chaowasku	ANNONACEAE	T
นวลดอกขาว	<i>Garcinia eugenifolia</i> Wall.	CLUSIACEAE	ST/T
นากบุดเขา	<i>Kayea kunstleri</i> King	CALOPHYLLACEAE	ST
นีเลง	<i>Gomphandra quadrifida</i> (Blume) Sleumer	TEMONURACEAE	S
นูด	<i>Hancea stipularis</i> (Airy Shaw) S.E.C.Sierra, Kulju & Welzen	EUPHORBIACEAE	ST
นูดใบเล็ก	<i>Prunus grisea</i> (C.Muell.) Kalkman	ROSACEAE	ST/T
นูดใบใหญ่	<i>Hancea penangensis</i> (Müll.Arg.) S.E.C.Sierra, Kulju & Welzen	EUPHORBIACEAE	ST/T
เนาโนใบใหญ่	<i>Ilex macrophylla</i> Wall. ex Hook. f.	AQUIFOLIACEAE	T
เนียงนก	<i>Archidendron bubalinum</i> (Jack) I.C.Nielsen	FABACEAE	ST/T
ประยงค์ป่า	<i>Aglaia odoratissima</i> Blume	MELIACEAE	S/ST
ปลายसान	<i>Eurya acuminata</i> DC.	PENTAPHYLACACEAE	ST
ปลาไหลเผือก	<i>Eurycoma longifolia</i> Jack	SIMAROUBACEAE	ST
ปลิง	<i>Macaranga lowii</i> King ex Hook.f.	EUPHORBIACEAE	ST
ปอขนุน	<i>Sterculia balanghas</i> L.	MALVACEAE	ST
ปอผ่าสาม	<i>Sterculia lanceolata</i> Cav.	MALVACEAE	S/ST

ตารางที่ 2 (ต่อ)

ชื่อไทย	ชื่อพฤกษศาสตร์	วงศ์	วิสัย
ปัด	<i>Lasianthus</i> sp.1	MALVACEAE	S
ปัดขนใบเล็ก	<i>Lasianthus</i> sp.2	RUBIACEAE	S
ปัดขนใบหนา	<i>Lasianthus hirsutus</i> (Roxb.) Merr.	RUBIACEAE	S
ปัดขนใบใหญ่	<i>Lasianthus</i> sp.3	RUBIACEAE	S
ปาหนันช้าง	<i>Goniothalamus giganteus</i> Hook.f. & Thomson	ANNONACEAE	ST/T
ปาหนันใบบาง	<i>Goniothalamus</i> sp.	ANNONACEAE	ST
เปล้าเถื่อน	<i>Ptychopyxis javanica</i> (J.J.Sm.) Croizat	EUPHORBIACEAE	T
เปล้าทอง	<i>Croton argyratus</i> Blume	EUPHORBIACEAE	ST/T
ผักหวานดำ	<i>Leptonychia caudata</i> (Wall. ex G.Don) Burret	MALVACEAE	S/ST
ฝนแสนห้า	<i>Cinnamomum cuspidatum</i> Miq.	LAURACEAE	ST/T
พนอง	<i>Shorea hypochra</i> Hance	DIPTEROCARPACEAE	T
พลองใบมัน	<i>Memecylon campanulatum</i> C. B. Clarke	MELASTOMATACEAE	ST/T
พลองใบหนา	<i>Memecylon excelsum</i> Blume	MELASTOMATACEAE	ST/T
พลองหว่า	<i>Memecylon pubescens</i> (Cl.) King	MELASTOMATACEAE	T
พลองหว่าก้านสั้น	<i>Memecylon</i> sp.	MELASTOMATACEAE	ST
พลองเหล็ก	<i>Memecylon amplexicaule</i> Roxb.	MELASTOMATACEAE	ST/T
พลับหัวแข็ง	<i>Diospyros lanceifolia</i> Roxb.	EBENACEAE	T
พลับอันดา	<i>Diospyros andamanica</i> (Kurz) Bakh.	EBENACEAE	S/ST
พลาใบขน	<i>Microcos hirsuta</i> (Korth.) Burret	MALVACEAE	T
พลาใบยาว	<i>Microcos laurifolia</i> Burret	MALVACEAE	T
พะวาใบเล็ก	<i>Garcinia murdochii</i> Ridl.	CLUSIACEAE	ST/T
พังหันใบเล็ก	<i>Calophyllum depressinervosum</i> M.R.Hend. & Wyatt-Sm.	CALOPHYLLACEAE	T
พันจำ	<i>Vatica odorata</i> (Griff.) Symington	DIPTEROCARPACEAE	T
พิกุลดง	<i>Madhuca laurifolia</i> (K. & G.) Lam	SAPOTACEAE	T
พิกุลทอง	<i>Madhuca penicillata</i> (King & Gamble) H.J.Lam	SAPOTACEAE	T
พิกุลป่า	<i>Palaquium impressionervium</i> Ng	SAPOTACEAE	T



## ตารางที่ 2 (ต่อ)

ชื่อไทย	ชื่อพฤกษศาสตร์	วงศ์	วิสัย
พุดป่า	<i>Rothmannia schoemanii</i> (Teijsm. & Binn.)Tirveng.	RUBIACEAE	T
พุ่มเรียงแคระ	<i>Lepisanthes</i> sp.	SAPINDACEAE	S/ST
พินปลา	<i>Litsea umbellata</i> (Lour.) Merr.	LAURACEAE	S/ST
มณฑา(ยี่หุบ)	<i>Magnolia liliifera</i> (L.) Baill.	MAGNOLIACEAE	T
ม่วงชายใบยาว	<i>Melanochyla kunstleri</i> King	ANACARDIACEAE	T
มะกอกขน	<i>Canarium pilosum</i> A.W.Benn.	BURSERACEAE	T
มะเขือขึ้น	<i>Beilschmiedia globularia</i> Kurz	LAURACEAE	T
มะจ้ำก้อง	<i>Ardisia sanguinolenta</i> Blume var. <i>sanguinolenta</i>	PRIMULACEAE	S/ST
มะเดื่อขึ้นก	<i>Ficus chartacea</i> Wall. ex King	MORACEAE	S
มะเดื่อทอง	<i>Ficus vasculosa</i> Wall. ex Miq.	MORACEAE	ST/T
มะปริง	<i>Bouea oppositifolia</i> (Roxb.) Adelb.	ANACARDIACEAE	T
มะแฝด	<i>Monocarpia marginalis</i> (Scheff.) J.Sinclair	ANNONACEAE	T
มะพร้าวหนู	<i>Arenga obtusifolia</i> Mart.	ARECACEAE	P
มะพอกขาว	<i>Atuna racemosa</i> subsp. <i>excelsa</i> (Jack) Prance	CHRYSOBALANACEAE	ST
มะพูดใบใหญ่	<i>Garcinia</i> sp.2	CLUSIACEAE	ST/T
มะพูดป่า	<i>Garcinia nervosa</i> Miq.	CLUSIACEAE	T
มะไฟดิน	<i>Baccaurea ptychopyxis</i> Airy Shaw	PHYLLANTHACEAE	S/ST
มะไฟสาย	<i>Baccaurea racemosa</i> (Reinw. ex Blume) Mull.Arg.	PHYLLANTHACEAE	ST
มะม่วงเลือด	<i>Knema andamanica</i> (Warb.) W.J.de Wilde subsp. <i>peninsularis</i> W.J.de Wilde	MYRISTICACEAE	T
มะเม่าควาย	<i>Antidesma velutinsum</i> Blume	PHYLLANTHACEAE	S/ST
มะยมป่า	<i>Baccaurea brevipes</i> Hook.f.	PHYLLANTHACEAE	ST
มะเลื่อม	<i>Dacryodes costata</i> (A.W.Benn.) H.J.Lam	BURSERACEAE	T
มะสัง	<i>Feroniella lucida</i> (Scheff.) Swingle	RUTACEAE	ST
มันปลาใบขน	<i>Glochidion superbum</i> Baill.	PHYLLANTHACEAE	ST
มาลีใบหนา	<i>Teijsmanniodendron coriaceum</i> (C.B.Clarke) Kosterm.	LAMIACEAE	T
มุ่นต่อไส้	<i>Elaeocarpus griffithii</i> (Wight) A.Gray	ELAEOCARPACEAE	ST

ตารางที่ 2 (ต่อ)

ชื่อไทย	ชื่อพฤกษศาสตร์	วงศ์	วิสัย
มุ่นใบยาว	<i>Elaeocarpus</i> sp.	ELAEOCARPACEAE	ST/T
เม่าก้านเหลือง	<i>Antidesma coriaceum</i> Tul.	PHYLLANTHACEAE	T
เม่าใบมัน	<i>Antidesma puncticulatum</i> Miq.	PHYLLANTHACEAE	T
โมรี	<i>Diospyros oblonga</i> Wall. ex G.Don	EBENACEAE	T
ไม้หอม	<i>Aquilaria malaccensis</i> Lam.	THYMELAEACEAE	T
ยางมันหมู	<i>Dipterocarpus kerrii</i> King	DIPTEROCARPACEAE	T
ย่ามควาย	<i>Diplospora malaccensis</i> Hook.f.	RUBIACEAE	S/ST
ยายคลั่ง	<i>Justicia ptychostoma</i> Nees	ACANTHACEAE	S
ยายจูงหลาน	<i>Phyllanthus oxyphyllus</i> Miq.	PHYLLANTHACEAE	S/ST
ยาร่วงพรุ	<i>Buchanania arborescens</i> (Blume) Blume	ANACARDIACEAE	T
ยี่หุบเบตง	<i>Magnolia betongensis</i> (Craib) H.Keng	MAGNOLIACEAE	T
เยลูดง	<i>Dyera costulata</i> (Miq.) Hook.f.	APOCYNACEAE	T
รงใบเล็ก	<i>Garcinia</i> sp.3	CLUSIACEAE	ST
ร่มเข้าใบเล็ก	<i>Actinodaphne pruinosa</i> Nees	LAURACEAE	ST/T
ร่มเข้าใบใหญ่	<i>Actinodaphne sesquipedalis</i> Hook.f. & Thomson ex Meisn.	LAURACEAE	ST/T
ราม	<i>Ardisia crenata</i> Roxb.	PRIMULACEAE	S
รามใบมัน	<i>Ardisia murtonii</i> Fletcher	PRIMULACEAE	S
รามใบหว่า	<i>Ardisia</i> sp.1	PRIMULACEAE	S
รามยอดแดง	<i>Ardisia pachysandra</i> (Wall.) Mez	PRIMULACEAE	ST/T
ลักเคยลักเกลือ	<i>Diospyros sumatrana</i> Miq.	EBENACEAE	ST/T
ลั้งค้ำวใบหนา	<i>Drypetes longifolia</i> (Blume) Pax & Hoffm.	PUTRANJIVACEAE	ST/T
ลั้งค้ำวใบใหญ่	<i>Drypetes pendula</i> Ridl.	PUTRANJIVACEAE	ST/T
ลั้งค้ำวเปลือกแดง	<i>Drypetes kikir</i> Airy Shaw	PUTRANJIVACEAE	T
ลานาง	<i>Syzygium racemosum</i> (Blume) DC.	MYRTACEAE	ST
लगสาดเขา	<i>Lansium parasiticum</i> (Osbeck) K. C. Sahnı & Bennet	MELIACEAE	ST
ลั่นควาย	<i>Galearia fulva</i> (Tul.) Miq.	PANDACEAE	S/ST
เลื้อดควาย	<i>Horsfieldia brachiata</i> Warb.	MYRISTICACEAE	T

ตารางที่ 2 (ต่อ)

ชื่อไทย	ชื่อพฤกษศาสตร์	วงศ์	วิสัย
เลือดควายขาว	<i>Gymnacranthera farquhariana</i> (Hook.f. & Thomson) Warb.	MYRISTICACEAE	T
เลือดควายใบยาว	<i>Horsfieldia sucosa</i> Warb.	MYRISTICACEAE	T
เลือดควายใบใหญ่	<i>Knema furfuracea</i> (Hook.f. & Thomson) Warb.	MYRISTICACEAE	ST/T
เลือดใบยาว	<i>Knema lenta</i> Warb.	MYRISTICACEAE	T
เลือดใบเล็ก	<i>Knema andamanica</i> ssp. <i>andamanica</i>	MYRISTICACEAE	T
เลือดสมเสร็จ	<i>Knema conferta</i> (King) Warb.	MYRISTICACEAE	T
เลื่อมเขา	<i>Canarium littorale</i> Blume	BURSERACEAE	T
स्याแดง	<i>Shorea leprosula</i> Miq.	DIPTEROCARPACEAE	T
स्याเหลือง	<i>Shorea curtisii</i> Dyer ex King	DIPTEROCARPACEAE	T
สลอดป่า	<i>Microdesmis caseariifolia</i> Planch. ex Hook.	PANDACEAE	S/ST
สะทาง	<i>Xylopia vielana</i> Pierre	ANNONACEAE	T
สังเคียดขนสาก	<i>Aglaia aspera</i> Teijsm. & Binn.	MELIACEAE	ST
สังเคียดท้องแดง	<i>Aglaia forbesii</i> King	MELIACEAE	T
สังเคียดใบมัน	<i>Pseudoclausena chrysogyne</i> (Miq.) T.Clark	MELIACEAE	T
สังเคียดร่างแห	<i>Aglaia oligophylla</i> Miq.	MELIACEAE	T
สังเคียดไร่หู	<i>Aglaia exstipulata</i> (Griff.) Theob.	MELIACEAE	T
สังท่า	<i>Diospyros buxifolia</i> (Blume) Hiern	EBENACEAE	T
สังหูดอกฉุน	<i>Trivalvaria nervosa</i> (Hook. f. & Thoms.) J. Sincl.	ANNONACEAE	S
สังหูดอกแดง	<i>Polyalthia cinnamomea</i> Hook.f. & Thomson	ANNONACEAE	ST
สามง่ามเขา	<i>Euodia glabrifolia</i> (Champ. Ex benth.) D. D. Tao	RUTACEAE	T
สำเหล้าตัน	<i>Goniothalamus undulatus</i> Ridl.	ANNONACEAE	S
เสียดใบเล็ก	<i>Pentace curtisii</i> King	MALVACEAE	T
หงอนหงอก	<i>Ctenolophon parvifolius</i> Oliv.	CTENOLOPHONACEAE	T
หนอนขี้ควาย	<i>Gironniera subaequalis</i> Planch.	CANNABACEAE	T
หนังหนาผลตั้ง	<i>Monoon fuscum</i> (King) B. Xue & R. M. K. Saunders	ANNONACEAE	ST
หมอรั๊ด	<i>Litsea lancifolia</i> (Roxb. ex Nees) Benth. & Hook. f. ex Villar	LAURACEAE	ST

ตารางที่ 2 (ต่อ)

ชื่อไทย	ชื่อพฤกษศาสตร์	วงศ์	วิสัย
หมักหยักดำ	<i>Paropsia vareciformis</i> (Griff.) Mast.	PASSIFLORACEAE	ST
หมากขี้ยายชน	<i>Cryptocarya crassinervia</i> Miq.	LAURACEAE	T
หมากขี้ยายขาว	<i>Cryptocarya ferrea</i> Blume	LAURACEAE	T
หมากงาช้างยักษ์	<i>Pinanga malaiana</i> (Mart.) Scheff.	ARECACEAE	ST
หมากดอกใบใหญ่	<i>Iguanura wallichiana</i> (Mart.) Becc.	ARECACEAE	P
หมามุ่ยน้อย	<i>Chisocheton</i> sp.	MELIACEAE	ST
หมีทองบั้ง	<i>Dialium platysepalum</i> Baker	FABACEAE	T
หลาวชะโอนเขา	<i>Oncosperma horridum</i> (Griff.) Scheff.	ARECACEAE	P
หลุมพอ	<i>Intsia palembanica</i> Miq.	FABACEAE	T
หว่านก	<i>Syzygium borneense</i> (Miq.) Miq.	MYRTACEAE	ST
หว่าไบมัน	<i>Syzygium pahangense</i> (Ridl.) I.M.Turner	MYRTACEAE	T
หว่าลิง	<i>Syzygium zeylanicum</i> (L.) DC.	MYRTACEAE	T
หว่าหิน	<i>Syzygium pyriformis</i> (Blume) DC.	MYRTACEAE	T
หันช้าง	<i>Knema laurina</i> (Blume) Warb.	MYRISTICACEAE	T
หัวแมงวันหนู	<i>Buchanania sessifolia</i> Blume	ANACARDIACEAE	T
หางกระรอก	<i>Ochanostachys amentacea</i> Mast.	OLACACEAE	T
หาด(มะหาดชน)	<i>Artocarpus lacucha</i> Roxb. Ex Buch.-Ham.	MORACEAE	T
ทูกวางเล็ก	<i>Porterandia scortechinii</i> (King & Gamble) Ridl.	RUBIACEAE	ST
เหมือดเกลี้ยง	<i>Aporosa stellifera</i> Hook.f.	PHYLLANTHACEAE	T
เหมือดแข็ง	<i>Aporosa nervosa</i> Hook.f.	PHYLLANTHACEAE	T
เหมือดระนาบ	<i>Symplocos fasciculata</i> Zoll.	SYMPLOCACEAE	ST
เหมือดเสี้ยว	<i>Aporosa lunata</i> (Miq.) Kurz	PHYLLANTHACEAE	ST/T
แหลใบใหญ่	<i>Phoebe grandis</i> (Nees) Merr.	LAURACEAE	T
อ่วม	<i>Maclurodendron porteri</i> (Hook. f.) T.G. Hartley	RUTACEAE	T
อ้ายป่าว	<i>Stemonurus malaccensis</i> (Mast.) Sleumer	STEMONURACEAE	T
อ้ายแหวง	<i>Cinnamomum sintoc</i> Blume	LAURACEAE	T
อีกริม	<i>Rinorea anguifera</i> Kuntze	VIOLACEAE	ST
ไฉ้แกรก	<i>Gynotroches axillaris</i> Blume	RHIZOPHORACEAE	ST/T

## ตารางที่ 2 (ต่อ)

ชื่อไทย	ชื่อพฤกษศาสตร์	วงศ์	วิธีย
Dysoxylum sp.	Dysoxylum sp.1	MELIACEAE	ST
Ficus sp.	Ficus sp.1	MORACEAE	ST
Trivalvaria sp.	Trivalvaria sp.1	ANNONACEAE	ST
Unknown1	Unknown1	EUPHORBIACEAE	ST
Unknown2	Unknown2	RUBIACEAE	ST

วงศ์ที่พบมากที่สุด 3 ลำดับแรก ได้แก่ RUBIACEAE จำนวน 21 ชนิด รองลงมาคือ วงศ์ PHYLLANTHACEAE จำนวน 16 ชนิด และวงศ์ LAURACEAE จำนวน 14 ชนิดตามลำดับ

3) ชนิดพันธุ์กล้าไม้ (seedling) ในแปลงตัวอย่างถาวรในพื้นที่อุทยานแห่งชาติ ทะเลบัน จังหวัดสตูล จากแปลงตัวอย่าง ขนาด 1 x 1 เมตรจำนวน 144 แปลงพบกล้าไม้ที่มีความสูง น้อยกว่า 1.30 เมตร จำนวน 381 ต้น 37 วงศ์ (family) 98 ชนิด (species) ดังบัญชีรายชื่อใน ตาราง ที่ 3

## ตารางที่ 3 บัญชีรายชื่อกล้าไม้ (seedling species list) ที่พบในแปลงตัวอย่างถาวร

ชื่อไทย	ชื่อพฤกษศาสตร์	วงศ์	วิธีย
กริมเขา	<i>Aporosa microstachya</i> (Tul.) Mull. Arg.	PHYLLANTHACEAE	S/ST
กลิ้ง	<i>Sindora coriacea</i> (Baker) Prain	FABACEAE	T
กอกเขา	<i>Dacryodes rostrata</i> (Blume) H.J.Lam	BURSERACEAE	T
กอกเขาใบเล็ก	<i>Dacryodes incurvata</i> (Engl.) H.J.Lam	BURSERACEAE	T
กอกใบมัน	<i>Santiria oblongifolia</i> Blume	BURSERACEAE	T
ก้านตอง	<i>Swintonia schwenckeii</i> Teijsm. & Binn.	ANACARDIACEAE	T
กาบอ้อย	<i>Santiria laevigata</i> Blume	BURSERACEAE	T
กาบอ้อยใบขน	<i>Santiria tomentosa</i> Blume	BURSERACEAE	T
แกงเลียงลูกแดง	<i>Aidia densiflora</i> (Wall.) Masam.	RUBIACEAE	ST/T
แก้วลาว	<i>Walsura pinnata</i> Hassk.	MELIACEAE	T
ขนุนพายยอดดำ	<i>Artocarpus lanceifolius</i> Roxb.	MORACEAE	T
ขนุนป่า	<i>Artocarpus rigidus</i> Blume	MORACEAE	T
ขี้ชันโจร	<i>Kokoona filiformis</i> C.E.C.Fisch.	CELASTRACEAE	T
เข็มชวา	<i>Ixora javanica</i> (Blume) DC.	RUBIACEAE	S/ST
เข็มช้อย้อย	<i>Ixora pendula</i> Jack	RUBIACEAE	S/ST

ตารางที่ 3 (ต่อ)

ชื่อไทย	ชื่อพฤกษศาสตร์	วงศ์	วิสัย
เข็มใบสาก	<i>Chassalia</i> sp.	RUBIACEAE	S
เข็มพระราม	<i>Chassalia curviflora</i> (Wall.) Thwaites	RUBIACEAE	S
เข็มไฉ่แกรก	<i>Urophyllum griffithianum</i> (Wight) Hook. f.	RUBIACEAE	S/ST
เขยตายใบเขียว	<i>Glycosmis macrophylla</i> (Blume) Miq.	RUTACEAE	S
คอแลนเขา	<i>Xerospermum laevigatum</i> Radlk.	SAPINDACEAE	T
คันแหลนใบใหญ่	<i>Hypobathrum racemosum</i> (Roxb.) Kurz	RUBIACEAE	ST
เคล็ดหนู	<i>Canthium horridum</i> Craib	RUBIACEAE	S
จิกนมปีก	<i>Barringtonia scortechinii</i> King	LECYTHIDACEAE	T
ชมพูเปลือกแดง	<i>Syzygium duthieanum</i> (King) Masam.	MYRTACEAE	T
ชะมวงเล็ก	<i>Garcinia parvifolia</i> (Miq.) Miq.	CLUSIACEAE	ST/T
ซีชาติเพล	<i>Maranthes corymbosa</i> Blume	CHRYSOBALANACEAE	T
ชুমแพรง	<i>Heritiera javanica</i> (Blume) Kosterm.	MALVACEAE	T
ชুমแสงง่ามใบ หนาม	<i>Xanthophyllum vitellinum</i> D.Dietr.	POLYGALACEAE	T
ตะขบนก	<i>Aporosa penangensis</i> (Ridl.) Airy Shaw	PHYLLANTHACEAE	ST/T
ตาคอม	<i>Syzygium praecox</i> (Roxb.) Rathakr. & N.C.Nair	MYRTACEAE	T
ตาไชยใบใหญ่	<i>Chondrostylis kunstleri</i> (King ex Hook.f.) Airy Shaw	EUPHORBIACEAE	ST
ตาเสือใบเล็ก	<i>Aglaia spectabilis</i> (Miq.) S. S.Jain & Bennet	MELIACEAE	T
ทองบั้ง	<i>Koompassia malaccensis</i> Benth.	FABACEAE	T
ทั้งท้องขาว	<i>Litsea</i> sp.	LAURACEAE	T
นวนดอกขาว	<i>Garcinia eugenifolia</i> Wall.	CLUSIACEAE	ST/T
นูด	<i>Hancea stipularis</i> (Airy Shaw) S.E.C.Sierra, Kulju & Welzen	EUPHORBIACEAE	ST
นูดใบเล็ก	<i>Prunus grisea</i> (C.Muell.) Kalkman	ROSACEAE	ST/T
นูดใบใหญ่	<i>Hancea penangensis</i> (Müll.Arg.) S.E.C.Sierra, Kulju & Welzen	EUPHORBIACEAE	ST/T
เนียงนก	<i>Archidendron bubalinum</i> (Jack) I.C.Nielsen	FABACEAE	ST/T
ปลาไหลเผือก	<i>Eurycoma longifolia</i> Jack	SIMAROUBACEAE	ST
ปลิง	<i>Macaranga lowii</i> King ex Hook.f.	EUPHORBIACEAE	ST
ปัดขนใบเล็ก	<i>Lasianthus</i> sp.	RUBIACEAE	S
เปล้าทอง	<i>Croton argyratus</i> Blume	EUPHORBIACEAE	ST/T
พนอง	<i>Shorea hypochra</i> Hance	DIPTEROCARPACEAE	T

ตารางที่ 3 (ต่อ)

ชื่อไทย	ชื่อพฤกษศาสตร์	วงศ์	วิสัย
พลองใบหนา	<i>Memecylon excelsum</i> Blume	MELASTOMATACEAE	ST/T
พลับหัวแข็ง	<i>Diospyros lanceifolia</i> Roxb.	EBENACEAE	T
พะวาใบเล็ก	<i>Garcinia murdochii</i> Ridl.	CLUSIACEAE	ST/T
พังหนใบเล็ก	<i>Calophyllum depressinervosum</i> M.R.Hend. & Wyatt-Sm.	CALOPHYLLACEAE	T
พันจำ	<i>Vatica odorata</i> (Griff.) Symington	DIPTEROCARPACEAE	T
พิกุลดง	<i>Madhuca laurifolia</i> (K. & G.) Lam	SAPOTACEAE	T
พิกุลดงใบขน	<i>Madhuca</i> sp.	SAPOTACEAE	T
พิกุลทอง	<i>Madhuca penicillata</i> (King & Gamble) H.J.Lam	SAPOTACEAE	T
พินปลา	<i>Litsea umbellata</i> (Lour.) Merr.	LAURACEAE	S/ST
มะกอกขน	<i>Canarium pilosum</i> A.W.Benn.	BURSERACEAE	T
มะเขือขึ้น	<i>Beilschmiedia globularia</i> Kurz	LAURACEAE	T
มะจ้ำก้อง	<i>Ardisia sanguinolenta</i> Blume var. <i>sanguinolenta</i>	PRIMULACEAE	S/ST
มะเดื่อขึ้น	<i>Ficus chartacea</i> Wall. ex King	MORACEAE	S
มะปริง	<i>Bouea oppositifolia</i> (Roxb.) Adelb.	ANACARDIACEAE	T
มะแฝด	<i>Monocarpia marginalis</i> (Scheff.) J.Sinclair	ANNONACEAE	T
มะพร้าวหนู	<i>Arenga obtusifolia</i> Mart.	ARECACEAE	P
มะพูดใบใหญ่	<i>Garcinia</i> sp.2	CLUSIACEAE	ST/T
มะเลื่อม	<i>Dacryodes costata</i> (A.W.Benn.) H.J.Lam	BURSERACEAE	T
มะหาดขน	<i>Artocarpus lacucha</i> Roxb. Ex Buch.-Ham.	MORACEAE	T
มะหาดข่อย	<i>Artocarpus nitidus</i> Tre'cul	MORACEAE	ST/T
มาลีใบหนา	<i>Teijsmanniodendron coriaceum</i> (C.B.Clarke) Kosterm.	LAMIACEAE	T
เม่าใบมัน	<i>Antidesma puncticulatum</i> Miq.	PHYLLANTHACEAE	T
โมรี	<i>Diospyros oblonga</i> Wall. ex G.Don	EBENACEAE	T
ยอเถื่อน	<i>Morinda elliptica</i> (Hook. f.) Ridl.	RUBIACEAE	ST/T
ย่ามควาย	<i>Diplospora malaccensis</i> Hook.f.	RUBIACEAE	S/ST
ยายจุงหลาน	<i>Phyllanthus oxyphyllus</i> Miq.	PHYLLANTHACEAE	S/ST
รงทอง	<i>Garcinia elliptica</i> Wall. ex Wight	CLUSIACEAE	ST
ร่มเข้าใบเล็ก	<i>Actinodaphne pruinosa</i> Nees	LAURACEAE	ST/T
รามใบหว่า	<i>Ardisia</i> sp.1	PRIMULACEAE	S
รามยอดแดง	<i>Ardisia pachysandra</i> (Wall.) Mez	PRIMULACEAE	ST/T

ตารางที่ 3 (ต่อ)

ชื่อไทย	ชื่อพฤกษศาสตร์	วงศ์	วิสัย
ลักเคยลักเกลือ	<i>Diospyros sumatrana</i> Miq.	EBENACEAE	ST/T
ล้งเค้าใบหนา	<i>Drypetes longifolia</i> (Blume) Pax & Hoffm.	PUTRANJIVACEAE	ST/T
ลั่นควาย	<i>Galearia fulva</i> (Tul.) Miq.	PANDACEAE	S/ST
เลือดควายใบใหญ่	<i>Knema furfuracea</i> (Hook.f. & Thomson) Warb.	MYRISTICACEAE	ST/T
เลือดใบยาว	<i>Knema lenta</i> Warb.	MYRISTICACEAE	T
เลือดใบเล็ก	<i>Knema andamanica</i> ssp. <i>andamanica</i>	MYRISTICACEAE	T
स्याแดง	<i>Shorea leprosula</i> Miq.	DIPTEROCARPACEAE	T
स्याเหลือง	<i>Shorea curtisii</i> Dyer ex King	DIPTEROCARPACEAE	T
สังเคียดทองแดง	<i>Aglaia forbesii</i> King	MELIACEAE	T
สังเคียดร่างแห	<i>Aglaia oligophylla</i> Miq.	MELIACEAE	T
สังเคียดไร่หู	<i>Aglaia exstipulata</i> (Griff.) Theob.	MELIACEAE	T
สังท่า	<i>Diospyros buxifolia</i> (Blume) Hiern	EBENACEAE	T
หนอนขี้ควาย	<i>Gironniera subaequalis</i> Planch.	CANNABACEAE	T
หมากขี้ยายชน	<i>Cryptocarya crassinervia</i> Miq.	LAURACEAE	T
หมากเจ	<i>Iguanura polymorpha</i> Becc.	ARECACEAE	P
หยีทองบั้ง	<i>Dialium platysepalum</i> Baker	FABACEAE	T
หลุมพอ	<i>Intsia palembanica</i> Miq.	FABACEAE	T
หว่าลิง	<i>Syzygium zeylanicum</i> (L.) DC.	MYRTACEAE	T
เหมือดแข็ง	<i>Aporosa nervosa</i> Hook.f.	PHYLLANTHACEAE	T
อ่วม	<i>Maclurodendron porteri</i> (Hook. f.) T.G. Hartley	RUTACEAE	T
อ้ายแหวง	<i>Cinnamomum sintoc</i> Blume	LAURACEAE	T
ไอ้แกรก	<i>Gynotroches axillaris</i> Blume	RHIZOPHORACEAE	ST/T
Dysoxylum sp	<i>Dysoxylum</i> sp.1	MELIACEAE	ST
Trivalvaria sp.	<i>Trivalvaria</i> sp.1	ANNONACEAE	ST

วงศ์ที่พบมากที่สุด 3 ลำดับแรก ได้แก่ RUBIACEAE จำนวน 11 ชนิด รองลงมาคือ วงศ์ LAMIACEAE จำนวน 7 ชนิด และวงศ์ MELIACEAE จำนวน 6 ชนิดตามลำดับ



## ผลการวิเคราะห์ข้อมูลเชิงปริมาณของสังคมพืชในแปลงตัวอย่าง

1) ข้อมูลเชิงปริมาณของไม้ใหญ่ (tree quantitative data) ในแปลงตัวอย่างขนาด 10 x 10 เมตร จำนวน 144 แปลง มีพื้นที่รวม 14,400 ตารางเมตร หรือ 1.44 เฮกตาร์ (ha) ซึ่งมีผลการวิเคราะห์ ดังนี้

1.1) ความหนาแน่นของไม้ใหญ่ จากผลการศึกษาพบว่าชนิดพันธุ์ที่มีความหนาแน่นมากที่สุดในแปลงตัวอย่าง 5 อันดับแรก ได้แก่ ปลิง (*Macaranga lowii* King ex Hook.f.) มะพร้าวหนู (*Arenga obtusifolia* Mart.) แกงเลียงลูกแดง (*Aidia densiflora* (Wall.) Masam.) นูด (*Hancea stipularis* (Airy Shaw) S.E.C.Sierra, Kulju & Welzen) และหลาวชะโอนเขา (*Oncosperma horridum* (Griff.) Scheff.) มีค่าความหนาแน่น 52.778, 47.917, 45.833, 45.139 และ 40.972 ต้นต่อเฮกตาร์ ตามลำดับ

1.2) ความถี่ของไม้ใหญ่ พบว่าพันธุ์ไม้ที่มีความถี่ในการพบมากที่สุด ในแปลงตัวอย่าง 5 อันดับแรก ได้แก่ ปลิง (*Macaranga lowii* King ex Hook.f.) แกงเลียงลูกแดง (*Aidia densiflora* (Wall.) Masam.) มะพร้าวหนู (*Arenga obtusifolia* Mart.) หนอนขี้ควาย (*Girroniera subaequalis* Planch.) และ เนียงนก (*Archidendron bubalinum* (Jack) I.C.Nielsen) มีค่าความถี่ 33.333, 32.639, 29.167, 29.167 และ 28.472 เปอร์เซ็นต์ ตามลำดับ

1.3) ความเด่นของไม้ใหญ่ พบว่าชนิดพันธุ์ไม้ที่มีขนาดพื้นที่หน้าตัดมากที่สุดในแปลงตัวอย่าง 5 อันดับแรก ได้แก่ จำปีถิ่นไทย (*Magnolia koordersiana* (Noot.) Figlar) สยาเหลือง (*Shorea curtisii* Dyer ex King) ยางมันหมู (*Dipterocarpus kerrii* King) หนอนขี้ควาย (*Girroniera subaequalis* Planch.) และไอ้แกรก (*Gynotroches axillaris* Blume) มีค่าความเด่นหรือขนาดพื้นที่หน้าตัด 1.942, 1.539, 1.495, 0.878 และ 0.825 ตารางเมตรต่อเฮกตาร์ ตามลำดับ

1.4) ดัชนีความสำคัญทางนิเวศ (IVI) พบว่า พันธุ์ไม้ที่มีความโดดเด่นมากที่สุดในแปลงตัวอย่าง 5 อันดับแรก ได้แก่ มะพร้าวหนู (*Arenga obtusifolia* Mart.) หนอนขี้ควาย (*Girroniera subaequalis* Planch.) ปลิง (*Macaranga lowii* King ex Hook.f.) แกงเลียงลูกแดง (*Aidia densiflora* (Wall.) Masam.) และหลาวชะโอนเขา (*Oncosperma horridum* (Griff.) Scheff.) โดยมีค่า IVI 8.751, 7.965, 7.916, 7.641 และ 7.581 ตามลำดับ รายละเอียดตามตารางที่

ตารางที่ 4 ข้อมูลเชิงปริมาณของไม้ใหญ่ในแปลงตัวอย่างถาวร

Species	Density (tree/ha)	Frequency (%)	Dominant (m <sup>2</sup> /ha)	RD (%)	RF (%)	Rdo (%)	IV	RANK
มะพร้าวหนู	47.917	29.167	0.800	3.680	2.733	2.339	8.751	1
หนอนซี่ควาย	34.722	29.167	0.878	2.667	2.733	2.566	7.965	2
ปลิง	52.778	33.333	0.253	4.053	3.123	0.740	7.916	3
แกงเลียงลูกแดง	45.833	32.639	0.364	3.520	3.058	1.063	7.641	4
หลาวชะโอนเขา	40.972	22.222	0.804	3.147	2.082	2.352	7.581	5
เนียงนก	40.972	28.472	0.454	3.147	2.668	1.326	7.140	6
ตะขบนก	31.250	25.000	0.763	2.400	2.342	2.231	6.973	7
จำปีถิ่นไทย	6.250	5.556	1.942	0.480	0.520	5.679	6.680	8
นูด	45.139	20.833	0.243	3.467	1.952	0.712	6.130	9
स्याเหลือง	7.639	6.944	1.539	0.587	0.651	4.499	5.737	10
ไอ้แกรก	20.139	18.056	0.825	1.547	1.692	2.413	5.651	11
มาลีใบหนา	28.472	21.528	0.466	2.187	2.017	1.363	5.566	12
ยางมันหมู	4.861	4.167	1.495	0.373	0.390	4.370	5.134	13
เลือดใบเล็ก	22.917	17.361	0.479	1.760	1.627	1.402	4.788	14
ขนุนป่ายอดดำ	16.667	16.667	0.640	1.280	1.561	1.872	4.714	15
พิกุลทอง	18.056	16.667	0.456	1.387	1.561	1.333	4.281	16
ตาไชยใบใหญ่	36.111	10.417	0.154	2.773	0.976	0.449	4.199	17
จิกนมปีก	13.194	11.806	0.614	1.013	1.106	1.797	3.916	18
กอกเขา	13.889	13.889	0.502	1.067	1.301	1.467	3.835	19
เลือดควายใบยาว	18.750	16.667	0.257	1.440	1.561	0.750	3.752	20
กระดังงาขน	18.056	13.889	0.269	1.387	1.301	0.786	3.473	21
ซีชาติเพล	15.278	9.028	0.469	1.173	0.846	1.371	3.391	22
ตะพง	9.722	9.028	0.601	0.747	0.846	1.756	3.349	23
กลิ้ง	6.250	6.250	0.779	0.480	0.586	2.278	3.344	24
สอมใบหนา	7.639	6.250	0.738	0.587	0.586	2.159	3.331	25
คอแลนเขา	15.278	14.583	0.206	1.173	1.366	0.603	3.142	26
ย่ามควาย	16.667	14.583	0.146	1.280	1.366	0.426	3.072	27
स्याแดง	6.250	5.556	0.673	0.480	0.520	1.967	2.967	28
มะเดื่อทอง	15.972	8.333	0.304	1.227	0.781	0.888	2.895	29
หัวแมงวันหนู	12.500	12.500	0.168	0.960	1.171	0.492	2.623	30
สั่งทำ	11.111	11.111	0.246	0.853	1.041	0.718	2.613	31
หมากงาช้างยักษ์	22.917	7.639	0.039	1.760	0.716	0.113	2.589	32
ก้านตอง	4.861	4.861	0.577	0.373	0.455	1.689	2.517	33
เลื่อมเขา	6.944	6.944	0.388	0.533	0.651	1.136	2.320	34
พิกุลป่า	9.722	9.028	0.224	0.747	0.846	0.656	2.248	35
มะแฝด	6.944	6.944	0.351	0.533	0.651	1.025	2.209	36
ทองบั้ง	3.472	3.472	0.548	0.267	0.325	1.602	2.194	37
ขนุนนกใบบาง	4.861	4.861	0.458	0.373	0.455	1.341	2.169	38

ตารางที่ 4 (ต่อ)

Species	Density (tree/ha)	Frequency (%)	Dominant (m <sup>2</sup> /ha)	RD (%)	RF (%)	Rdo (%)	IV	RANK
หูกวางเล็ก	10.417	10.417	0.103	0.800	0.976	0.302	2.078	39
ส้านมลายู	6.250	5.556	0.316	0.480	0.520	0.925	1.925	40
ชะมวงเล็ก	10.417	9.722	0.069	0.800	0.911	0.202	1.913	41
หงอนหงอก	7.639	6.944	0.176	0.587	0.651	0.514	1.752	42
กอกเขาใบเล็ก	9.028	9.028	0.057	0.693	0.846	0.168	1.707	43
สามง่ามเขา	5.556	5.556	0.227	0.427	0.520	0.664	1.611	44
พลับหัวแข็ง	9.028	7.639	0.052	0.693	0.716	0.152	1.561	45
หางกระรอก	7.639	4.167	0.198	0.587	0.390	0.578	1.555	46
มะจ้าก้อง	9.028	8.333	0.022	0.693	0.781	0.065	1.539	47
หียทองบั้ง	2.778	2.778	0.357	0.213	0.260	1.045	1.519	48
มะปริง	4.861	4.861	0.236	0.373	0.455	0.689	1.518	49
เงาะหนู	6.944	6.250	0.119	0.533	0.586	0.347	1.466	50
ขี้หนู	6.250	6.250	0.136	0.480	0.586	0.397	1.462	51
ไม้หอม	6.944	4.167	0.173	0.533	0.390	0.507	1.430	52
เงาะใบยาว	6.944	6.944	0.070	0.533	0.651	0.204	1.388	53
พนอง	2.083	2.083	0.352	0.160	0.195	1.030	1.386	54
รามยอดแดง	7.639	7.639	0.023	0.587	0.716	0.066	1.369	55
ตาไชยใบยาว	8.333	6.944	0.019	0.640	0.651	0.056	1.347	56
ไกรทอง	6.250	5.556	0.115	0.480	0.520	0.336	1.336	57
แก้วลาว	5.556	5.556	0.129	0.427	0.520	0.377	1.324	58
ติดท้องขาว	4.167	4.167	0.208	0.320	0.390	0.608	1.318	59
เยลูดง	6.250	6.250	0.081	0.480	0.586	0.237	1.303	60
อ้ายกล้อง	6.944	6.250	0.062	0.533	0.586	0.183	1.301	61
มุ่นต่อไส้	4.861	4.861	0.160	0.373	0.455	0.469	1.298	62
มะหาดข่อย	6.250	6.250	0.076	0.480	0.586	0.221	1.287	63
เสียดใบเล็ก	2.083	2.083	0.316	0.160	0.195	0.923	1.279	64
ดั่งหวาย	7.639	6.250	0.034	0.587	0.586	0.100	1.272	65
ชุมแพรง	2.778	2.778	0.261	0.213	0.260	0.763	1.236	66
ปลาใบยาว	5.556	4.861	0.117	0.427	0.455	0.342	1.224	67
เปิ้ล้าเถื่อน	6.250	6.250	0.053	0.480	0.586	0.155	1.220	68
เลือดใบยาว	4.861	4.861	0.129	0.373	0.455	0.376	1.205	69
ขนุนป่า	5.556	5.556	0.083	0.427	0.520	0.242	1.189	70
กาบอ้อยใบขน	3.472	3.472	0.194	0.267	0.325	0.569	1.161	71
หลุมพอ	2.778	2.778	0.233	0.213	0.260	0.680	1.154	72
กอกเขาใบหนา	6.250	5.556	0.048	0.480	0.520	0.141	1.142	73
เงาะป่า	5.556	5.556	0.047	0.427	0.520	0.138	1.085	74
หมากขี้ฮ้ายขน	5.556	5.556	0.033	0.427	0.520	0.097	1.044	75
ส้านใบใหญ่	2.778	2.778	0.195	0.213	0.260	0.570	1.044	76

ตารางที่ 4 (ต่อ)

Species	Density (tree/ha)	Frequency (%)	Dominant (m <sup>2</sup> /ha)	RD (%)	RF (%)	Rdo (%)	IV	RANK
หว้าลิง	3.472	2.778	0.175	0.267	0.260	0.513	1.039	77
ก้อหลับทอง	4.167	4.167	0.112	0.320	0.390	0.328	1.038	78
มะเลื่อมขน	3.472	3.472	0.149	0.267	0.325	0.436	1.028	79
ตาคอม	2.778	2.778	0.188	0.213	0.260	0.549	1.023	80
ลิ่งเค้าใบใหญ่	4.861	4.861	0.065	0.373	0.455	0.191	1.020	81
พะยอมนกเขา	1.389	1.389	0.255	0.107	0.130	0.746	0.982	82
นูดใบใหญ่	5.556	4.167	0.043	0.427	0.390	0.126	0.943	83
แดงเขา	2.778	2.778	0.160	0.213	0.260	0.468	0.942	84
กรายใบขน	2.083	2.083	0.199	0.160	0.195	0.582	0.937	85
พิกุลขนแดง	1.389	1.389	0.239	0.107	0.130	0.699	0.935	86
ชมพูเปลือกแดง	3.472	2.778	0.138	0.267	0.260	0.404	0.931	87
กะออก	3.472	3.472	0.115	0.267	0.325	0.338	0.930	88
เลือดควายใบใหญ่	4.861	4.861	0.032	0.373	0.455	0.092	0.921	89
เม่าใบมัน	3.472	3.472	0.111	0.267	0.325	0.325	0.917	90
ลิ่งเค้าใบหนา	3.472	3.472	0.111	0.267	0.325	0.324	0.916	91
พลองใบมัน	4.167	4.167	0.067	0.320	0.390	0.195	0.905	92
ลิ่งค้ำเปลือกแดง	2.083	2.083	0.183	0.160	0.195	0.536	0.891	93
ลิ่งควาย	4.861	4.861	0.015	0.373	0.455	0.044	0.873	94
ปลาไหลเผือก	4.861	4.861	0.013	0.373	0.455	0.039	0.868	95
พังก้านใบเล็ก	2.778	2.778	0.132	0.213	0.260	0.387	0.860	96
สะตอ	4.167	4.167	0.051	0.320	0.390	0.150	0.860	97
ตีนนก	3.472	3.472	0.084	0.267	0.325	0.245	0.837	98
หยีสสามใบ	0.694	0.694	0.245	0.053	0.065	0.716	0.835	99
เลือดสมเสร็จ	4.861	4.167	0.023	0.373	0.390	0.067	0.831	100
แหลล่อ	2.778	2.778	0.117	0.213	0.260	0.343	0.817	101
เข็มติโม	4.167	4.167	0.028	0.320	0.390	0.081	0.791	102
ซี่ชันโจร	1.389	1.389	0.187	0.107	0.130	0.547	0.784	103
ก้อหลับเต้าปูน	4.167	2.083	0.089	0.320	0.195	0.260	0.775	104
รักใบยาว	1.389	1.389	0.181	0.107	0.130	0.528	0.765	105
ไทรขุนดำ	1.389	1.389	0.170	0.107	0.130	0.496	0.733	106
แดงพรุ	0.694	0.694	0.195	0.053	0.065	0.571	0.690	107
มะพอกขาว	2.083	2.083	0.107	0.160	0.195	0.312	0.667	108
เลื่อมเขาใบขน	3.472	3.472	0.023	0.267	0.325	0.066	0.658	109
กลางสาดเขา	3.472	3.472	0.018	0.267	0.325	0.054	0.646	110
เลือดควายขาว	3.472	2.778	0.039	0.267	0.260	0.115	0.642	111
มะพุดป่า	3.472	3.472	0.015	0.267	0.325	0.045	0.637	112
ชุมแสงง่ามใบหนาม	3.472	3.472	0.012	0.267	0.325	0.034	0.626	113
โพบาย	1.389	0.694	0.154	0.107	0.065	0.450	0.622	114

ตารางที่ 4 (ต่อ)

Species	Density (tree/ha)	Frequency (%)	Dominant (m <sup>2</sup> /ha)	RD (%)	RF (%)	Rdo (%)	IV	RANK
ข้างแหก	1.389	1.389	0.131	0.107	0.130	0.384	0.620	115
ขี้กลาก	2.083	1.389	0.113	0.160	0.130	0.330	0.620	116
ตาเสือส้ม	2.778	2.778	0.049	0.213	0.260	0.143	0.616	117
กริมเขา	3.472	3.472	0.008	0.267	0.325	0.022	0.614	118
เลือดควาย	3.472	2.778	0.025	0.267	0.260	0.074	0.600	119
กระโดงแดง	1.389	1.389	0.122	0.107	0.130	0.358	0.595	120
กระดั่งงาเขา	2.778	2.778	0.040	0.213	0.260	0.118	0.591	121
อาศัย	2.778	2.778	0.040	0.213	0.260	0.116	0.590	122
แพ	0.694	0.694	0.160	0.053	0.065	0.467	0.586	123
มะกอกขน	2.778	2.778	0.036	0.213	0.260	0.105	0.578	124
ดี้วขาว	1.389	1.389	0.116	0.107	0.130	0.338	0.575	125
นูดใบเล็ก	2.778	2.778	0.032	0.213	0.260	0.093	0.567	126
ดีหมีเหลือง	2.778	2.778	0.030	0.213	0.260	0.088	0.562	127
ชุมแสงลูกยาน	2.083	2.083	0.070	0.160	0.195	0.203	0.559	128
ปลาใบขน	3.472	2.778	0.007	0.267	0.260	0.020	0.547	129
เปล้าทอง	3.472	2.778	0.007	0.267	0.260	0.020	0.547	130
ชะแอง	2.083	2.083	0.064	0.160	0.195	0.187	0.542	131
พิกุลตง	1.389	1.389	0.104	0.107	0.130	0.304	0.541	132
กาบอ้อย	2.778	2.778	0.020	0.213	0.260	0.059	0.533	133
ดีดยอดแดง	2.778	2.778	0.016	0.213	0.260	0.046	0.520	134
มะหาดขน	2.778	2.778	0.015	0.213	0.260	0.043	0.517	135
อ้ายป่าว	2.778	2.778	0.013	0.213	0.260	0.038	0.511	136
กะทังปิ้ง	2.778	2.778	0.011	0.213	0.260	0.031	0.505	137
มุ่นขนแดง	2.083	2.083	0.050	0.160	0.195	0.147	0.502	138
พีนปลา	2.778	2.778	0.009	0.213	0.260	0.026	0.499	139
หันข้าง	2.778	2.778	0.007	0.213	0.260	0.019	0.493	140
อบเขมลาญ	0.694	0.694	0.124	0.053	0.065	0.364	0.482	141
ชุมแสงใบเล็ก	2.083	2.083	0.035	0.160	0.195	0.101	0.456	142
หมากขี้ยายขาว	2.083	2.083	0.034	0.160	0.195	0.098	0.453	143
ประะ	1.389	1.389	0.072	0.107	0.130	0.211	0.448	144
ก่อหลับ	0.694	0.694	0.111	0.053	0.065	0.323	0.442	145
สังหยุดดอกแดง	2.778	2.083	0.010	0.213	0.195	0.029	0.437	146
อ่วม	2.083	2.083	0.026	0.160	0.195	0.077	0.432	147
ยอเถื่อน	2.083	2.083	0.026	0.160	0.195	0.076	0.431	148
เทพทาโร	1.389	1.389	0.064	0.107	0.130	0.188	0.425	149
เหมือดแข็ง	2.083	2.083	0.024	0.160	0.195	0.069	0.424	150
มะยมป่า	2.778	2.083	0.005	0.213	0.195	0.013	0.422	151
ละมุดเขา	2.083	2.083	0.021	0.160	0.195	0.061	0.416	152

ตารางที่ 4 (ต่อ)

Species	Density (tree/ha)	Frequency (%)	Dominant (m <sup>2</sup> /ha)	RD (%)	RF (%)	Rdo (%)	IV	RANK
กาบอ้อยเล็ก	1.389	1.389	0.055	0.107	0.130	0.161	0.398	153
ทั้งเปลือกแดง	1.389	1.389	0.054	0.107	0.130	0.157	0.393	154
เสียด	2.083	2.083	0.010	0.160	0.195	0.029	0.385	155
พันจำ	0.694	0.694	0.090	0.053	0.065	0.263	0.382	156
ตั้งหนใบเล็ก	2.083	2.083	0.009	0.160	0.195	0.026	0.381	157
ปอใบเล็ก	0.694	0.694	0.088	0.053	0.065	0.258	0.377	158
लगนาง	2.083	2.083	0.007	0.160	0.195	0.021	0.376	159
โกงกางบก	2.083	2.083	0.007	0.160	0.195	0.020	0.375	160
ยี่หุบเบตง	2.083	2.083	0.007	0.160	0.195	0.020	0.375	161
กำยานใต้	1.389	1.389	0.047	0.107	0.130	0.138	0.375	162
กะทังใบใหญ่	2.083	2.083	0.006	0.160	0.195	0.019	0.374	163
นากบุดเขา	2.083	2.083	0.005	0.160	0.195	0.014	0.369	164
สังเคียดร่างแห	2.083	2.083	0.005	0.160	0.195	0.014	0.369	165
สลอดป่า	2.083	2.083	0.004	0.160	0.195	0.011	0.366	166
กระแจะ	1.389	1.389	0.041	0.107	0.130	0.121	0.358	167
หูกวางใหญ่	1.389	1.389	0.041	0.107	0.130	0.120	0.357	168
แฉะเขียว	1.389	1.389	0.040	0.107	0.130	0.118	0.355	169
สังเคียดมะละกา	0.694	0.694	0.080	0.053	0.065	0.235	0.353	170
ขมิ้นต้น	2.083	1.389	0.014	0.160	0.130	0.040	0.331	171
มะม่วงก้านยาว	1.389	1.389	0.031	0.107	0.130	0.091	0.328	172
หาดหนูน	1.389	1.389	0.030	0.107	0.130	0.088	0.325	173
ค้อ	0.694	0.694	0.068	0.053	0.065	0.199	0.318	174
พะวาใบเล็ก	1.389	1.389	0.025	0.107	0.130	0.074	0.311	175
ตาเสือขาว	1.389	1.389	0.024	0.107	0.130	0.071	0.308	176
ไ้อ้แกรกใบยาว	0.694	0.694	0.064	0.053	0.065	0.188	0.306	177
กะอาม	1.389	1.389	0.022	0.107	0.130	0.065	0.302	178
ทั้งร่างแห	1.389	1.389	0.019	0.107	0.130	0.056	0.293	179
ขางมูก	1.389	1.389	0.019	0.107	0.130	0.055	0.292	180
พลองหัว	0.694	0.694	0.058	0.053	0.065	0.170	0.288	181
นวลดอกขาว	1.389	1.389	0.017	0.107	0.130	0.048	0.285	182
พุดป่า	1.389	1.389	0.016	0.107	0.130	0.047	0.284	183
นกนอนขนแดง	1.389	1.389	0.016	0.107	0.130	0.047	0.284	184
ร่มเข้าใบเล็ก	1.389	1.389	0.016	0.107	0.130	0.047	0.284	185
สังเคียดท้องแดง	1.389	1.389	0.016	0.107	0.130	0.045	0.282	186
เม่าก้านเหลือง	1.389	1.389	0.014	0.107	0.130	0.040	0.276	187
เคียนรากใบหนา	1.389	1.389	0.012	0.107	0.130	0.035	0.272	188
ปลาใบหนา	0.694	0.694	0.051	0.053	0.065	0.148	0.266	189
เนาใบใหญ่	1.389	1.389	0.009	0.107	0.130	0.026	0.263	190

ตารางที่ 4 (ต่อ)

Species	Density (tree/ha)	Frequency (%)	Dominant (m <sup>2</sup> /ha)	RD (%)	RF (%)	Rdo (%)	IV	RANK
เลือดควายใบยักษ์	1.389	1.389	0.008	0.107	0.130	0.024	0.261	191
เพกาผู้	1.389	1.389	0.008	0.107	0.130	0.024	0.261	192
พลองเหล็ก	1.389	1.389	0.008	0.107	0.130	0.023	0.260	193
มะไฟดิน	1.389	1.389	0.007	0.107	0.130	0.022	0.259	194
กรายใบป้อม	0.694	0.694	0.047	0.053	0.065	0.138	0.257	195
ลูกห้วนก	1.389	1.389	0.006	0.107	0.130	0.019	0.255	196
มันหมูใบใหญ่	1.389	1.389	0.006	0.107	0.130	0.017	0.254	197
กระะ	1.389	1.389	0.006	0.107	0.130	0.017	0.253	198
ประยงค์ป่า	1.389	1.389	0.006	0.107	0.130	0.017	0.253	199
ตำเสาใบใหญ่	1.389	1.389	0.006	0.107	0.130	0.016	0.253	200
กอกใบมัน	1.389	1.389	0.005	0.107	0.130	0.014	0.251	201
อ้ายแหวง	1.389	1.389	0.005	0.107	0.130	0.014	0.251	202
สมอติง	1.389	1.389	0.004	0.107	0.130	0.013	0.250	203
สังเคียดไร่หู	1.389	1.389	0.004	0.107	0.130	0.011	0.248	204
หนังหนาผลตั้ง	1.389	1.389	0.003	0.107	0.130	0.010	0.247	205
มะไฟชวา	1.389	1.389	0.003	0.107	0.130	0.010	0.246	206
เลือดนก	1.389	1.389	0.003	0.107	0.130	0.009	0.246	207
สังเคียดใบหนา	1.389	1.389	0.003	0.107	0.130	0.008	0.245	208
กระบก	1.389	1.389	0.002	0.107	0.130	0.007	0.244	209
คันทแลนใบใหญ่	1.389	1.389	0.002	0.107	0.130	0.006	0.243	210
จำปาขอม	1.389	1.389	0.002	0.107	0.130	0.006	0.243	211
กฤษณาดำ	0.694	0.694	0.040	0.053	0.065	0.118	0.236	212
สังหยู	0.694	0.694	0.038	0.053	0.065	0.110	0.229	213
พวมพร้าว	0.694	0.694	0.037	0.053	0.065	0.109	0.227	214
พลองหว้ากิ่งเหลี่ยม	0.694	0.694	0.036	0.053	0.065	0.107	0.225	215
หยีเขา	0.694	0.694	0.034	0.053	0.065	0.098	0.217	216
คันทแลน	0.694	0.694	0.032	0.053	0.065	0.093	0.212	217
พิกุลใต้	0.694	0.694	0.027	0.053	0.065	0.078	0.196	218
สังหยูเกลี้ยง	0.694	0.694	0.024	0.053	0.065	0.070	0.189	219
หลอ้งาม	1.389	0.694	0.003	0.107	0.065	0.008	0.179	220
นวลยุง	0.694	0.694	0.017	0.053	0.065	0.049	0.168	221
ขี้หนอนควาย	0.694	0.694	0.014	0.053	0.065	0.041	0.160	222
ค่างเต็น	0.694	0.694	0.012	0.053	0.065	0.036	0.154	223
พวมพร้าวใบมัน	0.694	0.694	0.009	0.053	0.065	0.028	0.146	224
หนามขี้หนอน	0.694	0.694	0.008	0.053	0.065	0.024	0.142	225
ก่อเกรียม	0.694	0.694	0.008	0.053	0.065	0.024	0.142	226
จำไทร	0.694	0.694	0.007	0.053	0.065	0.019	0.138	227
ม่วงชายใบยาว	0.694	0.694	0.006	0.053	0.065	0.018	0.136	228

ตารางที่ 4 (ต่อ)

Species	Density (tree/ha)	Frequency (%)	Dominant (m <sup>2</sup> /ha)	RD (%)	RF (%)	Rdo (%)	IV	RANK
มะไฟกา	0.694	0.694	0.005	0.053	0.065	0.015	0.134	229
ชมพูใบเล็ก	0.694	0.694	0.005	0.053	0.065	0.014	0.133	230
มะกล่ำมลายู	0.694	0.694	0.004	0.053	0.065	0.011	0.129	231
ตาเสือเล็ก	0.694	0.694	0.004	0.053	0.065	0.010	0.129	232
สุหรียน	0.694	0.694	0.004	0.053	0.065	0.010	0.129	233
เคล็ดหนู	0.694	0.694	0.003	0.053	0.065	0.010	0.128	234
จันทน์แดง	0.694	0.694	0.003	0.053	0.065	0.009	0.127	235
ข้าसान	0.694	0.694	0.003	0.053	0.065	0.009	0.127	236
เงาะขนสั้นใบใหญ่	0.694	0.694	0.003	0.053	0.065	0.008	0.127	237
เฉียงพ้านางแอ	0.694	0.694	0.003	0.053	0.065	0.008	0.127	238
แหลใบใหญ่	0.694	0.694	0.003	0.053	0.065	0.008	0.126	239
กรมใบใหญ่	0.694	0.694	0.003	0.053	0.065	0.008	0.126	240
แซะ	0.694	0.694	0.003	0.053	0.065	0.008	0.126	241
ตาเสือคาโรไลน์	0.694	0.694	0.002	0.053	0.065	0.007	0.126	242
มันปลาใบใหญ่	0.694	0.694	0.002	0.053	0.065	0.007	0.125	243
ก่อหมวก	0.694	0.694	0.002	0.053	0.065	0.006	0.125	244
โมรี	0.694	0.694	0.002	0.053	0.065	0.006	0.124	245
ตะเคียนชันตาหนู	0.694	0.694	0.002	0.053	0.065	0.006	0.124	246
มะไฟขนสั้น	0.694	0.694	0.002	0.053	0.065	0.006	0.124	247
แหลทองขาว	0.694	0.694	0.002	0.053	0.065	0.006	0.124	248
โทะป่า	0.694	0.694	0.002	0.053	0.065	0.006	0.124	249
หว่าหิน	0.694	0.694	0.002	0.053	0.065	0.005	0.124	250
เหมือดใบใหญ่	0.694	0.694	0.002	0.053	0.065	0.005	0.124	251
พันธุ์ใบเล็ก	0.694	0.694	0.002	0.053	0.065	0.005	0.123	252
เหมือดระนาบ	0.694	0.694	0.002	0.053	0.065	0.005	0.123	253
แหลทองขาว	0.694	0.694	0.002	0.053	0.065	0.005	0.123	254
มาลี	0.694	0.694	0.002	0.053	0.065	0.005	0.123	255
เงาะขนสั้น	0.694	0.694	0.001	0.053	0.065	0.004	0.123	256
อกปลาซ่อน	0.694	0.694	0.001	0.053	0.065	0.004	0.123	257
ชวด	0.694	0.694	0.001	0.053	0.065	0.004	0.122	258
นกนอน	0.694	0.694	0.001	0.053	0.065	0.004	0.122	259
พลับปลา	0.694	0.694	0.001	0.053	0.065	0.004	0.122	260
ลอขาว	0.694	0.694	0.001	0.053	0.065	0.004	0.122	261
ชุมเส็ดขาวใหญ่	0.694	0.694	0.001	0.053	0.065	0.003	0.122	262
ชมพูค้าง	0.694	0.694	0.001	0.053	0.065	0.003	0.122	263
เข็มไ้แกรก	0.694	0.694	0.001	0.053	0.065	0.003	0.122	264
เหมือดเสี้ยว	0.694	0.694	0.001	0.053	0.065	0.003	0.122	265
ตรีด	0.694	0.694	0.001	0.053	0.065	0.003	0.122	266



ตารางที่ 4 (ต่อ)

Species	Density (tree/ha)	Frequency (%)	Dominant (m <sup>2</sup> /ha)	RD (%)	RF (%)	Rdo (%)	IV	RANK
มะม่วงก้านสั้น	0.694	0.694	0.001	0.053	0.065	0.003	0.122	267
กระตูด่าง	0.694	0.694	0.001	0.053	0.065	0.003	0.121	268
นกกอนใบเล็ก	0.694	0.694	0.001	0.053	0.065	0.003	0.121	269
มะไฟสาย	0.694	0.694	0.001	0.053	0.065	0.003	0.121	270
สังเคียดขนสาก	0.694	0.694	0.001	0.053	0.065	0.003	0.121	271

1.5) ค่าดัชนีความหลากหลายของชนิดพันธุ์ของไม้ใหญ่ในแปลงตัวอย่างมีค่าที่ค่อนข้างสูง โดยเมื่อคำนวณตามวิธีของ Shannon-Wiener Shannon-Wiener มีค่าเท่ากับ 4.830 ตามวิธีของ Simpson มีค่าเท่ากับ 0.988 และตามวิธีของ Fisher มีค่าเท่ากับ 86.938 มีค่าดัชนีความสม่ำเสมอตามวิธีของ Pielou อยู่ที่ 0.862 รายละเอียดตามตารางผนวก 2

1.6) ปริมาตรไม้ใหญ่เฉพาะในส่วนที่สามารถทำเป็นสินค้าได้ ตามสูตรการคำนวณของสามารถและธัญนรินทร์ (2538) อ้างตามเสาวลักษณ์และคณะ มีปริมาตรไม้เฉลี่ยเท่ากับ 274.330 ลูกบาศก์เมตร ต่อ เฮกตาร์

1.7) มวลชีวภาพเหนือพื้นดินของไม้ใหญ่ที่มีขนาดเส้นวัดรอบ (GBH) ตั้งแต่ 13.5 เซนติเมตร ขึ้นไป โดยใช้สมการแอลโลเมตรี ของ Tsutsumi (1983) สามารถคำนวณมวลชีวภาพเหนือพื้นดินเฉลี่ยเท่ากับ 314.22 ตัน ต่อ เฮกตาร์

1.8) การสะสมของธาตุคาร์บอนในมวลชีวภาพเหนือพื้นดิน โดยใช้หลักของ IPCC (2006) มีค่าเท่ากับ 147.683 ตันคาร์บอนไดออกไซด์เทียบเท่า ต่อ เฮกตาร์

2) ข้อมูลเชิงปริมาณของไม้หนุ่ม (sapling quantitative data) ในแปลงตัวอย่างขนาด 4 x 4 เมตร จำนวน 144 แปลง มีพื้นที่รวม 2,304 ตารางเมตร หรือ 0.23 เฮกตาร์ (ha) มีผลการวิเคราะห์ ดังนี้

1.1) ความหนาแน่นของไม้หนุ่ม จากผลการศึกษาพบว่าชนิดพันธุ์ที่มีความหนาแน่นมากที่สุดในแปลงตัวอย่าง 5 อันดับแรก ได้แก่ ปลิง (*Macaranga lowii* King ex Hook.f.) แกงเลียงลูกแดง (*Aidia densiflora* (Wall.) Masam.) พลับหัวแข็ง (*Diospyros lanceifolia* Roxb.) เนียงนก (*Archidendron bubalinum* (Jack) I.C.Nielsen) และตะขบ นก (*Aporosa penangensis* (Ridl.) Airy Shaw) มีค่าความหนาแน่น 811.632, 360.243, 234.375, 186.632 และ 182.292 ตันต่อเฮกตาร์ ตามลำดับ

1.2) ความถี่ของไม้หนุ่ม พบว่าพันธุ์ไม้ที่มีความถี่ในการพบมากที่สุดในการแปลงตัวอย่าง 5 อันดับแรก ได้แก่ ปลิง (*Macaranga lowii* King ex Hook.f.) พลับหัวแข็ง (*Diospyros lanceifolia* Roxb.) แกงเลียงลูกแดง (*Aidia densiflora* (Wall.) Masam.) ตะขบนก (*Aporosa penangensis* (Ridl.) Airy Shaw) และเนียงนก (*Archidendron bubalinum* (Jack) I.C.Nielsen) มีค่าความถี่ 42.361, 26.389, 24.306, 20.833 และ 15.278 เปอร์เซ็นต์ ตามลำดับ

1.3) ดัชนีความสำคัญทางนิเวศของไม้หนุ่มพบว่า พันธุ์ไม้ที่มีความโดดเด่นมากที่สุดในการแปลงตัวอย่าง 5 อันดับแรก ได้แก่ ปลิง (*Macaranga lowii* King ex Hook.f.) แกงเลียงลูกแดง (*Aidia densiflora* (Wall.) Masam.) พลับหัวแข็ง (*Diospyros lanceifolia* Roxb.) ตะขบนก (*Aporosa penangensis* (Ridl.) Airy Shaw) และเนียงนก (*Archidendron bubalinum* (Jack) I.C.Nielsen) โดยมีค่า IVI 17.262, 8.372, 6.813, 5.339 และ 4.684 ตามลำดับ

1.4) ดัชนีความหลากหลายทางชีวภาพของไม้หนุ่ม ตามวิธีของ Shannon-Weiner มีค่าเท่ากับ 4.555 ตามวิธีของ Simpson มีค่าเท่ากับ 0.975 และ วิธีของ Fisher มีค่าเท่ากับ 80.993 โดยมีค่าดัชนีความสม่ำเสมอตามวิธีของ Pielou เท่ากับ 0.828 (ภาคผนวก 2)

**ตารางที่ 5** ข้อมูลเชิงปริมาณของไม้หนุ่มในการแปลงตัวอย่างถาวร

species	D (tree/ha)	F (%)	RD(%)	RF(%)	IV	RANK
ปลิง	811.632	42.361	11.791	5.471	17.262	1
แกงเลียงลูกแดง	360.243	24.306	5.233	3.139	8.372	2
พลับหัวแข็ง	234.375	26.389	3.405	3.408	6.813	3
ตะขบนก	182.292	20.833	2.648	2.691	5.339	4
เนียงนก	186.632	15.278	2.711	1.973	4.684	5
นูด	156.250	11.806	2.270	1.525	3.795	6
ตาไชยใบใหญ่	177.951	9.028	2.585	1.166	3.751	7
มาลีใบหนา	164.931	10.417	2.396	1.345	3.741	8
คอแลนเขา	121.528	15.278	1.765	1.973	3.739	9
ตาไชยใบยาว	134.549	13.194	1.955	1.704	3.659	10
ล้งคาวใบหนา	104.167	14.583	1.513	1.883	3.397	11
หมากงาช้างยักษ์	147.569	9.028	2.144	1.166	3.310	12
พิกุลทอง	91.146	12.500	1.324	1.614	2.938	13
สั่งท่า	99.826	10.417	1.450	1.345	2.795	14
เข็มไฉ่แกรก	82.465	11.806	1.198	1.525	2.723	15
หนอนซี่ควาย	82.465	11.806	1.198	1.525	2.723	16
ยางมันหมู	108.507	8.333	1.576	1.076	2.653	17
มะปริง	91.146	9.722	1.324	1.256	2.580	18
รามยอดแดง	78.125	11.111	1.135	1.435	2.570	19
ย่ามควาย	91.146	9.028	1.324	1.166	2.490	20
กริมเขา	82.465	9.028	1.198	1.166	2.364	21

## ตารางที่ 5 (ต่อ)

species	D (tree/ha)	F (%)	RD(%)	RF(%)	IV	RANK
จิกนมปีก	65.104	9.722	0.946	1.256	2.201	22
เข็มชวา	69.444	9.028	1.009	1.166	2.175	23
มะจ้ำก้อ	60.764	9.722	0.883	1.256	2.138	24
สลอดป่า	69.444	8.333	1.009	1.076	2.085	25
พลองใบหนา	52.083	8.333	0.757	1.076	1.833	26
เข็มลิ้นกระตัง	65.104	6.250	0.946	0.807	1.753	27
ชะมวงเล็ก	47.743	7.639	0.694	0.987	1.680	28
หยีทองบั้ง	47.743	7.639	0.694	0.987	1.680	29
สยาเหลือง	78.125	4.167	1.135	0.538	1.673	30
เลือดใบเล็ก	52.083	6.250	0.757	0.807	1.564	31
นากบุดเขา	43.403	6.944	0.631	0.897	1.527	32
ไม้หอม	52.083	5.556	0.757	0.717	1.474	33
เหมือดแข็ง	43.403	6.250	0.631	0.807	1.438	34
ปัดขนใบเล็ก	39.063	6.250	0.567	0.807	1.375	35
อ้ายแหวง	39.063	6.250	0.567	0.807	1.375	36
ยายจุงหลาน	60.764	3.472	0.883	0.448	1.331	37
ล้งคาวใบใหญ่	39.063	5.556	0.567	0.717	1.285	38
เลือดควายใบยาว	39.063	5.556	0.567	0.717	1.285	39
มะเดื่อขึ้นก	34.722	5.556	0.504	0.717	1.222	40
เข็มช้อย้อย	39.063	4.861	0.567	0.628	1.195	41
กลิ้ง	34.722	4.861	0.504	0.628	1.132	42
ลานาง	34.722	4.861	0.504	0.628	1.132	43
ก้านตอง	30.382	4.861	0.441	0.628	1.069	44
โกงกางบก	30.382	4.861	0.441	0.628	1.069	45
จำปาหอม	30.382	4.861	0.441	0.628	1.069	46
พลาใบยาว	30.382	4.861	0.441	0.628	1.069	47
หัวแมงวันหนู	30.382	4.861	0.441	0.628	1.069	48
หมากชื้ออ้ายขน	30.382	4.167	0.441	0.538	0.979	49
หูกวางเล็ก	30.382	4.167	0.441	0.538	0.979	50
มะเดื่อทอง	34.722	3.472	0.504	0.448	0.953	51
เม่าก้านเหลือง	26.042	4.167	0.378	0.538	0.916	52
สังเคียดใบมัน	26.042	4.167	0.378	0.538	0.916	53
เสียดใบเล็ก	26.042	4.167	0.378	0.538	0.916	54
หมามุ่ยน้อย	26.042	4.167	0.378	0.538	0.916	55
กอกเขา	30.382	3.472	0.441	0.448	0.890	56
เขยตายใบเขียว	30.382	3.472	0.441	0.448	0.890	57
ตาคอม	26.042	3.472	0.378	0.448	0.827	58
พินปลา	26.042	3.472	0.378	0.448	0.827	59
เงาะป่า	21.701	3.472	0.315	0.448	0.764	60

## ตารางที่ 5 (ต่อ)

species	D (tree/ha)	F (%)	RD(%)	RF(%)	IV	RANK
ชมพูเปลือกแดง	21.701	3.472	0.315	0.448	0.764	61
นมดอกเหลือง	21.701	3.472	0.315	0.448	0.764	62
นวลดอกขาว	21.701	3.472	0.315	0.448	0.764	63
ปลาไหลเผือก	21.701	3.472	0.315	0.448	0.764	64
ปาหนันใบบาง	21.701	3.472	0.315	0.448	0.764	65
มะไฟดิน	21.701	3.472	0.315	0.448	0.764	66
เลือดใบยาว	21.701	3.472	0.315	0.448	0.764	67
หมักหยักดำ	21.701	3.472	0.315	0.448	0.764	68
เข็มพระราม	21.701	2.778	0.315	0.359	0.674	69
ลิ้นควาย	21.701	2.778	0.315	0.359	0.674	70
สังเคียดร่างแห	21.701	2.778	0.315	0.359	0.674	71
กรวยต้นขาว	17.361	2.778	0.252	0.359	0.611	72
เงาะใบยาว	17.361	2.778	0.252	0.359	0.611	73
แฉะ	17.361	2.778	0.252	0.359	0.611	74
ตำหยาว	17.361	2.778	0.252	0.359	0.611	75
นูดใบเล็ก	17.361	2.778	0.252	0.359	0.611	76
เปล้าทอง	17.361	2.778	0.252	0.359	0.611	77
พะวาใบเล็ก	17.361	2.778	0.252	0.359	0.611	78
พังหนใบเล็ก	17.361	2.778	0.252	0.359	0.611	79
ยายคลั่ง	17.361	2.778	0.252	0.359	0.611	80
รงใบเล็ก	17.361	2.778	0.252	0.359	0.611	81
ขवाद	21.701	2.083	0.315	0.269	0.584	82
แหลใบใหญ่	26.042	1.389	0.378	0.179	0.558	83
กอกเขาใบเล็ก	17.361	2.083	0.252	0.269	0.521	84
ก้อหลังทอง	17.361	2.083	0.252	0.269	0.521	85
ชี้ขันโจร	17.361	2.083	0.252	0.269	0.521	86
ชี้หนู	17.361	2.083	0.252	0.269	0.521	87
ชุมแสงงามใบหนาม	17.361	2.083	0.252	0.269	0.521	88
มะพูดใบใหญ่	17.361	2.083	0.252	0.269	0.521	89
หงอนหงอก	17.361	2.083	0.252	0.269	0.521	90
Dysoxylum sp.	13.021	2.083	0.189	0.269	0.458	91
Unknown2	13.021	2.083	0.189	0.269	0.458	92
กระดั่งงาน	13.021	2.083	0.189	0.269	0.458	93
กอกใบเล็ก	13.021	2.083	0.189	0.269	0.458	94
ขนุนป่า	13.021	2.083	0.189	0.269	0.458	95
เข็มใบสาก	13.021	2.083	0.189	0.269	0.458	96
เตื่อดิน	13.021	2.083	0.189	0.269	0.458	97
ตาเสือเหลือง	13.021	2.083	0.189	0.269	0.458	98
นีเลง	13.021	2.083	0.189	0.269	0.458	99

## ตารางที่ 5 (ต่อ)

species	D (tree/ha)	F (%)	RD(%)	RF(%)	IV	RANK
ปอขนุน	13.021	2.083	0.189	0.269	0.458	100
ปอผ้าสาม	13.021	2.083	0.189	0.269	0.458	101
พิกุลดง	13.021	2.083	0.189	0.269	0.458	102
มะพูดป่า	13.021	2.083	0.189	0.269	0.458	103
มะยมป่า	13.021	2.083	0.189	0.269	0.458	104
มะเลื่อม	13.021	2.083	0.189	0.269	0.458	105
กลางสาตเขา	13.021	2.083	0.189	0.269	0.458	106
เลือดควาย	13.021	2.083	0.189	0.269	0.458	107
สังเคียดไร่หู	13.021	2.083	0.189	0.269	0.458	108
สังหยุดอกแดง	13.021	2.083	0.189	0.269	0.458	109
หนังหนาผลตั้ง	13.021	2.083	0.189	0.269	0.458	110
หาด(มะหาดขน)	13.021	2.083	0.189	0.269	0.458	111
ไฉ้แกรก	17.361	1.389	0.252	0.179	0.432	112
Trivalvaria sp.	13.021	1.389	0.189	0.179	0.369	113
เหมือดเกลี้ยง	13.021	1.389	0.189	0.179	0.369	114
เปล้าเถื่อน	17.361	0.694	0.252	0.090	0.342	115
กระตูก้าง	8.681	1.389	0.126	0.179	0.305	116
กราย	8.681	1.389	0.126	0.179	0.305	117
กอกเขาใบหนา	8.681	1.389	0.126	0.179	0.305	118
กอกใบมัน	8.681	1.389	0.126	0.179	0.305	119
ก้อหมวก	8.681	1.389	0.126	0.179	0.305	120
ก้อหลังเต้าปูน	8.681	1.389	0.126	0.179	0.305	121
กาบอ้อย	8.681	1.389	0.126	0.179	0.305	122
แก้วลาว	8.681	1.389	0.126	0.179	0.305	123
ชี้หนอนควาย	8.681	1.389	0.126	0.179	0.305	124
คระ	8.681	1.389	0.126	0.179	0.305	125
จำปีถิ่นไทย	8.681	1.389	0.126	0.179	0.305	126
ชมพู่ใบยาว	8.681	1.389	0.126	0.179	0.305	127
ชมพู่แพรก	8.681	1.389	0.126	0.179	0.305	128
ชมแสงลูกยาน	8.681	1.389	0.126	0.179	0.305	129
ตั้งหวาย	8.681	1.389	0.126	0.179	0.305	130
แดงเขา	8.681	1.389	0.126	0.179	0.305	131
ตั้งหนใบเล็ก	8.681	1.389	0.126	0.179	0.305	132
ตำหยาวเขา	8.681	1.389	0.126	0.179	0.305	133
เตย	8.681	1.389	0.126	0.179	0.305	134
ทองบั้ง	8.681	1.389	0.126	0.179	0.305	135
นกนอนขนแดง	8.681	1.389	0.126	0.179	0.305	136
เนาโนใบใหญ่	8.681	1.389	0.126	0.179	0.305	137
ปาหนันข้าง	8.681	1.389	0.126	0.179	0.305	138

## ตารางที่ 5 (ต่อ)

species	D (tree/ha)	F (%)	RD(%)	RF(%)	IV	RANK
พนอง	8.681	1.389	0.126	0.179	0.305	139
พลองใบมัน	8.681	1.389	0.126	0.179	0.305	140
พลองหว่า	8.681	1.389	0.126	0.179	0.305	141
พลองหว่าก้านสั้น	8.681	1.389	0.126	0.179	0.305	142
พลองเหล็ก	8.681	1.389	0.126	0.179	0.305	143
ปลาใบขน	8.681	1.389	0.126	0.179	0.305	144
พุดป่า	8.681	1.389	0.126	0.179	0.305	145
มะแฝด	8.681	1.389	0.126	0.179	0.305	146
มะพอกขาว	8.681	1.389	0.126	0.179	0.305	147
มะเฒ่าควาย	8.681	1.389	0.126	0.179	0.305	148
เฒ่าใบมัน	8.681	1.389	0.126	0.179	0.305	149
ยาร่วงพรุ	8.681	1.389	0.126	0.179	0.305	150
ราม	8.681	1.389	0.126	0.179	0.305	151
ลักเคยลักเกลือ	8.681	1.389	0.126	0.179	0.305	152
เลือดควายใบใหญ่	8.681	1.389	0.126	0.179	0.305	153
เลือดสมเสร็จ	8.681	1.389	0.126	0.179	0.305	154
สะทาง	8.681	1.389	0.126	0.179	0.305	155
สังเคียดขนสาก	8.681	1.389	0.126	0.179	0.305	156
สังเคียดท้องแดง	8.681	1.389	0.126	0.179	0.305	157
สำเหล้าต้น	8.681	1.389	0.126	0.179	0.305	158
หลุมพอ	8.681	1.389	0.126	0.179	0.305	159
หว่านาก	8.681	1.389	0.126	0.179	0.305	160
หว่าลิง	8.681	1.389	0.126	0.179	0.305	161
หว่าหิน	8.681	1.389	0.126	0.179	0.305	162
อ่วม	8.681	1.389	0.126	0.179	0.305	163
อ้ายป่า	8.681	1.389	0.126	0.179	0.305	164
โทะป่า	8.681	0.694	0.126	0.090	0.216	165
หมอรัต	8.681	0.694	0.126	0.090	0.216	166
Ficus sp.	4.340	0.694	0.063	0.090	0.153	167
Unknown1	4.340	0.694	0.063	0.090	0.153	168
กรมใบใหญ่	4.340	0.694	0.063	0.090	0.153	169
กรายใบขน	4.340	0.694	0.063	0.090	0.153	170
กะทังใบใหญ่	4.340	0.694	0.063	0.090	0.153	171
ขี้มันใบใหญ่	4.340	0.694	0.063	0.090	0.153	172
ขุนแทนเขา	4.340	0.694	0.063	0.090	0.153	173
เข้มบรรจบ	4.340	0.694	0.063	0.090	0.153	174
คันทแลน	4.340	0.694	0.063	0.090	0.153	175
คันทแลนใบใหญ่	4.340	0.694	0.063	0.090	0.153	176
ค่างเต้น	4.340	0.694	0.063	0.090	0.153	177

## ตารางที่ 5 (ต่อ)

species	D (tree/ha)	F (%)	RD(%)	RF(%)	IV	RANK
เคล็ดหนู	4.340	0.694	0.063	0.090	0.153	178
โคลงเคลง	4.340	0.694	0.063	0.090	0.153	179
เงาะขนสั้นใบใหญ่	4.340	0.694	0.063	0.090	0.153	180
จันทน์คันทนา	4.340	0.694	0.063	0.090	0.153	181
จันทน์แดง	4.340	0.694	0.063	0.090	0.153	182
จำปาตะ	4.340	0.694	0.063	0.090	0.153	183
ชะมวงกา	4.340	0.694	0.063	0.090	0.153	184
ชะมวงแสด	4.340	0.694	0.063	0.090	0.153	185
ชะแอง	4.340	0.694	0.063	0.090	0.153	186
ช้างแหก	4.340	0.694	0.063	0.090	0.153	187
เข้าสาน	4.340	0.694	0.063	0.090	0.153	188
ขำมะเลียง	4.340	0.694	0.063	0.090	0.153	189
ขุมแสงใบเล็ก	4.340	0.694	0.063	0.090	0.153	190
แฉะเถาว์	4.340	0.694	0.063	0.090	0.153	191
ดีเหล็ก	4.340	0.694	0.063	0.090	0.153	192
เดื่อทองขาว	4.340	0.694	0.063	0.090	0.153	193
แดงหิน	4.340	0.694	0.063	0.090	0.153	194
ตาเสือใบเล็ก	4.340	0.694	0.063	0.090	0.153	195
ตาเสือส้ม	4.340	0.694	0.063	0.090	0.153	196
ตียอดแดง	4.340	0.694	0.063	0.090	0.153	197
ทั้งดอกบัว	4.340	0.694	0.063	0.090	0.153	198
ท่าม้ง	4.340	0.694	0.063	0.090	0.153	199
นวลเขา(สังหยดครีม)	4.340	0.694	0.063	0.090	0.153	200
นูดใบใหญ่	4.340	0.694	0.063	0.090	0.153	201
ประยงค์ป่า	4.340	0.694	0.063	0.090	0.153	202
ปลายสาน	4.340	0.694	0.063	0.090	0.153	203
ปัด	4.340	0.694	0.063	0.090	0.153	204
ปัดขนใบหนา	4.340	0.694	0.063	0.090	0.153	205
ปัดขนใบใหญ่	4.340	0.694	0.063	0.090	0.153	206
ฝักหวานดำ	4.340	0.694	0.063	0.090	0.153	207
ฝนแสนท่า	4.340	0.694	0.063	0.090	0.153	208
พลับอันดา	4.340	0.694	0.063	0.090	0.153	209
พันจำ	4.340	0.694	0.063	0.090	0.153	210
พิกุลป่า	4.340	0.694	0.063	0.090	0.153	211
พุ่มเรียงแคระ	4.340	0.694	0.063	0.090	0.153	212
มณฑา(ยี่หุบ)	4.340	0.694	0.063	0.090	0.153	213
ม่วงชายใบยาว	4.340	0.694	0.063	0.090	0.153	214
มะกอกขน	4.340	0.694	0.063	0.090	0.153	215
มะเขือขึ้น	4.340	0.694	0.063	0.090	0.153	216

ตารางที่ 5 (ต่อ)

species	D (tree/ha)	F (%)	RD(%)	RF(%)	IV	RANK
มะพร้าวหนู	4.340	0.694	0.063	0.090	0.153	217
มะไฟสาย	4.340	0.694	0.063	0.090	0.153	218
มะม่วงเลือด	4.340	0.694	0.063	0.090	0.153	219
มะสัง	4.340	0.694	0.063	0.090	0.153	220
มันปลาใบขน	4.340	0.694	0.063	0.090	0.153	221
มันต่อไส้	4.340	0.694	0.063	0.090	0.153	222
มันใบยาว	4.340	0.694	0.063	0.090	0.153	223
โมรี	4.340	0.694	0.063	0.090	0.153	224
ยี่หุบเบตง	4.340	0.694	0.063	0.090	0.153	225
เยลุตง	4.340	0.694	0.063	0.090	0.153	226
ร่มเข้าใบเล็ก	4.340	0.694	0.063	0.090	0.153	227
ร่มเข้าใบใหญ่	4.340	0.694	0.063	0.090	0.153	228
รามใบมัน	4.340	0.694	0.063	0.090	0.153	229
รามใบหว่า	4.340	0.694	0.063	0.090	0.153	230
ล้งค้ำเปลือกแดง	4.340	0.694	0.063	0.090	0.153	231
เลือดควายขาว	4.340	0.694	0.063	0.090	0.153	232
เลื่อมเขา	4.340	0.694	0.063	0.090	0.153	233
สยาแดง	4.340	0.694	0.063	0.090	0.153	234
สังหยุดดอกฉุน	4.340	0.694	0.063	0.090	0.153	235
สามง่ามเขา	4.340	0.694	0.063	0.090	0.153	236
หมากขี้ยายขาว	4.340	0.694	0.063	0.090	0.153	237
หมากตอกใบใหญ่	4.340	0.694	0.063	0.090	0.153	238
หลาวชะโอนเขา	4.340	0.694	0.063	0.090	0.153	239
หว่าใบมัน	4.340	0.694	0.063	0.090	0.153	240
หันช้าง	4.340	0.694	0.063	0.090	0.153	241
หางกระรอก	4.340	0.694	0.063	0.090	0.153	242
เหมือดระนาบ	4.340	0.694	0.063	0.090	0.153	243
เหมือดเสี้ยว	4.340	0.694	0.063	0.090	0.153	244
อีกริม	4.340	0.694	0.063	0.090	0.153	245

3) ข้อมูลเชิงปริมาณของกล้าไม้ (seeding quantitative data) ในแปลงตัวอย่าง ขนาด 1 x 1 เมตร จำนวน 144 แปลง มีพื้นที่รวม 144 ตารางเมตร หรือ 0.0144 เฮกตาร์(ha) มีผลการวิเคราะห์ดังนี้

3.1) ความหนาแน่นของกล้าไม้ จากผลการศึกษาพบว่าชนิดพันธุ์ที่มีความหนาแน่นมากที่สุดในแปลงตัวอย่าง 5 อันดับแรก ได้แก่ ปลิง (*Macaranga lowii* King ex Hook.f.) มาลีใบหนา (*Teijsmanniodendron coriaceum* (C.B.Clarke) Kosterm.) เนียงนก (*Archidendron bubalinum* (Jack) I.C.Nielsen) พิกุลทอง (*Madhuca penicillata* (King &



Gamble) H.J.Lam) และตะขบนก (*Aporosa penangensis* (Ridl.) Airy Shaw) มีค่าความหนาแน่น 2777.778, 2430.556, 2291.667, 1458.333, และ 1180.556 ต้นต่อเฮกตาร์ ตามลำดับ

3.2) ความถี่ของกล้าไม้ พบว่าพันธุ์ไม้ที่มีความถี่ในการพบมากที่สุดในการแปลงตัวอย่าง 5 อันดับแรก ได้แก่ ปลิง (*Macaranga lowii* King ex Hook.f.) ตะขบนก (*Aporosa penangensis* (Ridl.) Airy Shaw) พิกุลทอง (*Madhuca penicillata* (King & Gamble) H.J.Lam) พลับหัวแข็ง (*Diospyros lanceifolia* Roxb.) และเนียงนก (*Archidendron bubalinum* (Jack) I.C.Nielsen) มีค่าความถี่ 20.139, 11.111, 9.722, 9.028 และ 8.333 เปอร์เซ็นต์ ตามลำดับ

3.3) ดัชนีความสำคัญทางนิเวศของกล้าไม้พบว่า พันธุ์ไม้ที่มีความโดดเด่นมากที่สุดในการแปลงตัวอย่าง 5 อันดับแรก ได้แก่ ปลิง (*Macaranga lowii* King ex Hook.f.) เนียงนก (*Archidendron bubalinum* (Jack) I.C.Nielsen) มาลีใบหนา (*Teijsmanniodendron coriaceum* (C.B.Clarke) Kosterm.) พิกุลทอง (*Madhuca penicillata* (King & Gamble) H.J.Lam) และตะขบนก (*Aporosa penangensis* (Ridl.) Airy Shaw) โดยมีค่า IVI 20.568, 12.828, 12.659, 10.373, และ 10.017 ตามลำดับ

3.4) ดัชนีความหลากหลายทางชีวภาพของกล้าไม้ มีค่าปานกลางเมื่อเทียบกับดัชนีความหลากหลายในไม้ใหญ่และไม้หนุ่ม โดยเมื่อคำนวณตามวิธีของ Shannon-Weiner มีค่าเท่ากับ 3.850 ตามวิธีของ Simpson มีค่าเท่ากับ 0.963 และ วิธีของ Fisher มีค่าเท่ากับ 42.711 โดยมีค่าดัชนีความสม่ำเสมอตามวิธีของ Pielou เท่ากับ 0.840 (ภาคผนวก 2)

**ตารางที่ 6** ข้อมูลเชิงปริมาณของกล้าไม้ในการแปลงตัวอย่างถาวร

species	D(tree/ha)	F(%)	RD(%)	RF(%)	IV	RANK
ปลิง	2777.778	20.139	10.499	10.069	20.568	1
เนียงนก	2291.667	8.333	8.661	4.167	12.828	2
มาลีใบหนา	2430.556	6.944	9.186	3.472	12.659	3
พิกุลทอง	1458.333	9.722	5.512	4.861	10.373	4
ตะขบนก	1180.556	11.111	4.462	5.556	10.017	5
พลับหัวแข็ง	972.222	9.028	3.675	4.514	8.188	6
หนอนซี่ควาย	833.333	8.333	3.150	4.167	7.316	7
สั่งทำ	625.000	6.250	2.362	3.125	5.487	8
ชมพู่เปลือกแดง	555.556	5.556	2.100	2.778	4.878	9
นูด	625.000	3.472	2.362	1.736	4.098	10
นูดใบเล็ก	486.111	4.167	1.837	2.083	3.921	11
ทองบั้ง	555.556	3.472	2.100	1.736	3.836	12
ชะมวงเล็ก	416.667	3.472	1.575	1.736	3.311	13
เลือดใบเล็ก	416.667	3.472	1.575	1.736	3.311	14
เข็มชวา	347.222	3.472	1.312	1.736	3.048	15
ชุมแพรง	347.222	3.472	1.312	1.736	3.048	16

ตารางที่ 6 (ต่อ)

species	D(tree/ha)	F(%)	RD(%)	RF(%)	IV	RANK
ก้านตอง	347.222	2.778	1.312	1.389	2.701	17
กลิ้ง	277.778	2.778	1.050	1.389	2.439	18
ตาไชใบใหญ่	277.778	2.778	1.050	1.389	2.439	19
รามยอดแดง	277.778	2.778	1.050	1.389	2.439	20
สังเคียดไร่หู	277.778	2.778	1.050	1.389	2.439	21
แกงเลียงลูกแดง	277.778	2.083	1.050	1.042	2.092	22
อ้ายแหวง	277.778	2.083	1.050	1.042	2.092	23
Dysoxylum sp	208.333	2.083	0.787	1.042	1.829	24
เข็มช่อย่อย	208.333	2.083	0.787	1.042	1.829	25
มะปริง	208.333	2.083	0.787	1.042	1.829	26
รงทอง	208.333	2.083	0.787	1.042	1.829	27
เลือดใบยาว	208.333	2.083	0.787	1.042	1.829	28
สยาแดง	208.333	2.083	0.787	1.042	1.829	29
กอกเขา	277.778	1.389	1.050	0.694	1.744	30
ปัดขนใบเล็ก	277.778	1.389	1.050	0.694	1.744	31
แก้วลาว	138.889	1.389	0.525	0.694	1.219	32
เข็มใบสาก	138.889	1.389	0.525	0.694	1.219	33
เข็มพระราม	138.889	1.389	0.525	0.694	1.219	34
เขยตายใบเขียว	138.889	1.389	0.525	0.694	1.219	35
ตาเสือใบเล็ก	138.889	1.389	0.525	0.694	1.219	36
นวนดอกขาว	138.889	1.389	0.525	0.694	1.219	37
พนอง	138.889	1.389	0.525	0.694	1.219	38
พังหันใบเล็ก	138.889	1.389	0.525	0.694	1.219	39
มะพร้าวหนู	138.889	1.389	0.525	0.694	1.219	40
มะหาดขน	138.889	1.389	0.525	0.694	1.219	41
ย่ามควาย	138.889	1.389	0.525	0.694	1.219	42
ยายจุงหลาน	138.889	1.389	0.525	0.694	1.219	43
ลักเคยลักเกลือ	138.889	1.389	0.525	0.694	1.219	44
สังเคียดร่างแห	138.889	1.389	0.525	0.694	1.219	45
ขนุขป่ายอดดำ	208.333	0.694	0.787	0.347	1.135	46
ขนุนป่า	208.333	0.694	0.787	0.347	1.135	47
มะเขือขึ้น	208.333	0.694	0.787	0.347	1.135	48
มะพูดใบใหญ่	138.889	0.694	0.525	0.347	0.872	49
มะหาดข่อย	138.889	0.694	0.525	0.347	0.872	50
สยาเหลือง	138.889	0.694	0.525	0.347	0.872	51
หว่าลิง	138.889	0.694	0.525	0.347	0.872	52
Trivalvaria sp.	69.444	0.694	0.262	0.347	0.610	53
กริมเขา	69.444	0.694	0.262	0.347	0.610	54
กอกเขาใบเล็ก	69.444	0.694	0.262	0.347	0.610	55

ตารางที่ 6 (ต่อ)

species	D(tree/ha)	F(%)	RD(%)	RF(%)	IV	RANK
กอกใบมัน	69.444	0.694	0.262	0.347	0.610	56
กาบอ้อย	69.444	0.694	0.262	0.347	0.610	57
กาบอ้อยใบขน	69.444	0.694	0.262	0.347	0.610	58
ชีชันโจร	69.444	0.694	0.262	0.347	0.610	59
เข็มไธ้แกรก	69.444	0.694	0.262	0.347	0.610	60
คอแลนเขา	69.444	0.694	0.262	0.347	0.610	61
คันเหลนใบใหญ่	69.444	0.694	0.262	0.347	0.610	62
เคล็ดหนู	69.444	0.694	0.262	0.347	0.610	63
จิกนมปีก	69.444	0.694	0.262	0.347	0.610	64
ชีขาดเพล	69.444	0.694	0.262	0.347	0.610	65
ขุมแสงงามใบหนาม	69.444	0.694	0.262	0.347	0.610	66
ตาคอม	69.444	0.694	0.262	0.347	0.610	67
ทั้งท้อขาว	69.444	0.694	0.262	0.347	0.610	68
นูดใบใหญ่	69.444	0.694	0.262	0.347	0.610	69
ปลาไหลเผือก	69.444	0.694	0.262	0.347	0.610	70
เปล้าทอง	69.444	0.694	0.262	0.347	0.610	71
พลองใบหนา	69.444	0.694	0.262	0.347	0.610	72
พะวาใบเล็ก	69.444	0.694	0.262	0.347	0.610	73
พันจำ	69.444	0.694	0.262	0.347	0.610	74
พิกุลดง	69.444	0.694	0.262	0.347	0.610	75
พิกุลดงใบขน	69.444	0.694	0.262	0.347	0.610	76
พินปลา	69.444	0.694	0.262	0.347	0.610	77
มะกอกขน	69.444	0.694	0.262	0.347	0.610	78
มะจ้ำก้อง	69.444	0.694	0.262	0.347	0.610	79
มะเตือขึ้นก	69.444	0.694	0.262	0.347	0.610	80
มะแฝด	69.444	0.694	0.262	0.347	0.610	81
มะเลื่อม	69.444	0.694	0.262	0.347	0.610	82
เม่าใบมัน	69.444	0.694	0.262	0.347	0.610	83
โมรี	69.444	0.694	0.262	0.347	0.610	84
ยอเถื่อน	69.444	0.694	0.262	0.347	0.610	85
ร่มเข้าใบเล็ก	69.444	0.694	0.262	0.347	0.610	86
รามใบหว่า	69.444	0.694	0.262	0.347	0.610	87
ลึงเค้าใบหนา	69.444	0.694	0.262	0.347	0.610	88
ลั่นควาย	69.444	0.694	0.262	0.347	0.610	89
เลียดควายใบใหญ่	69.444	0.694	0.262	0.347	0.610	90
สังเคียดทองแดง	69.444	0.694	0.262	0.347	0.610	91
หมากชี้อ้ายขน	69.444	0.694	0.262	0.347	0.610	92
หมากเจ	69.444	0.694	0.262	0.347	0.610	93
หยีทองบั้ง	69.444	0.694	0.262	0.347	0.610	94

ตารางที่ 6 (ต่อ)

species	D(tree/ha)	F(%)	RD(%)	RF(%)	IV	RANK
หลุมพอ	69.444	0.694	0.262	0.347	0.610	95
เหมือดแข็ง	69.444	0.694	0.262	0.347	0.610	96
อ่วม	69.444	0.694	0.262	0.347	0.610	97
ไอ้แกรก	69.444	0.694	0.262	0.347	0.610	98

### ผลการวิเคราะห์ข้อมูลเชิงคุณภาพของโครงสร้างของสังคมพืชในแปลงตัวอย่าง

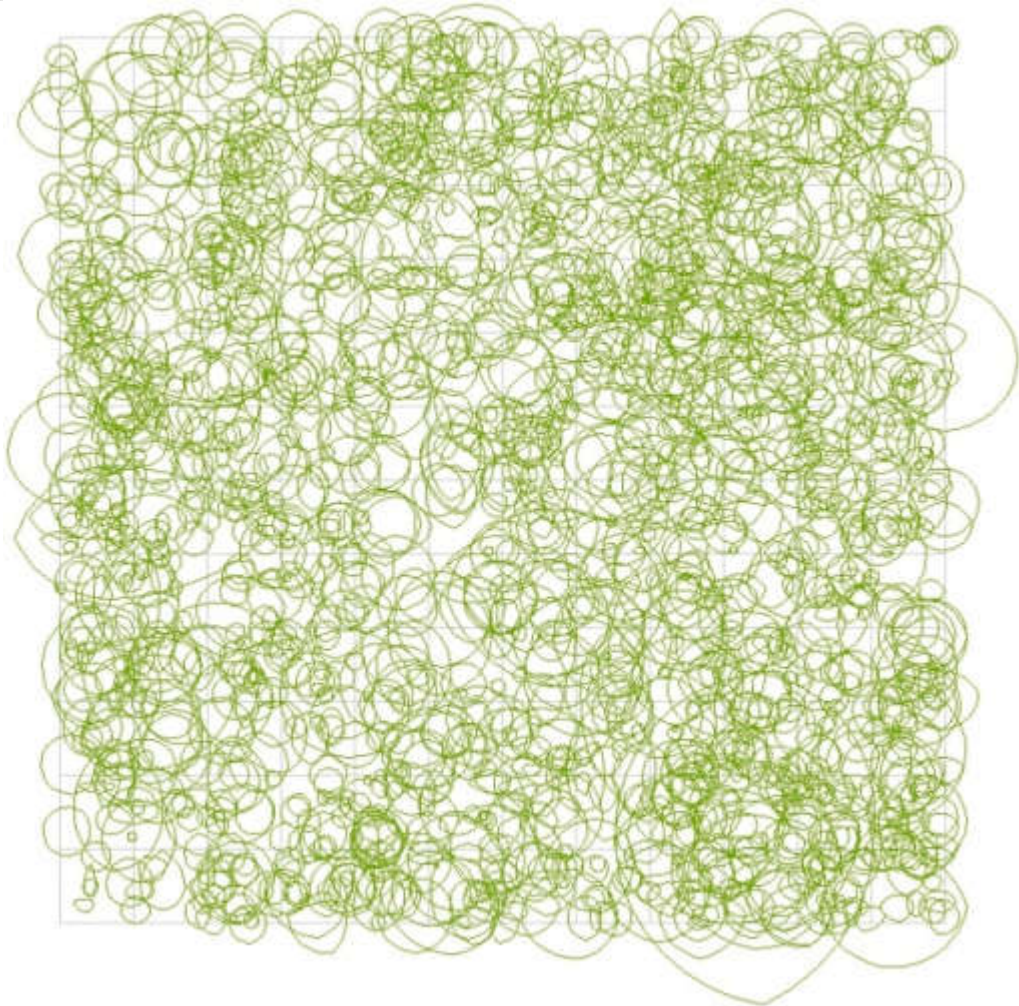
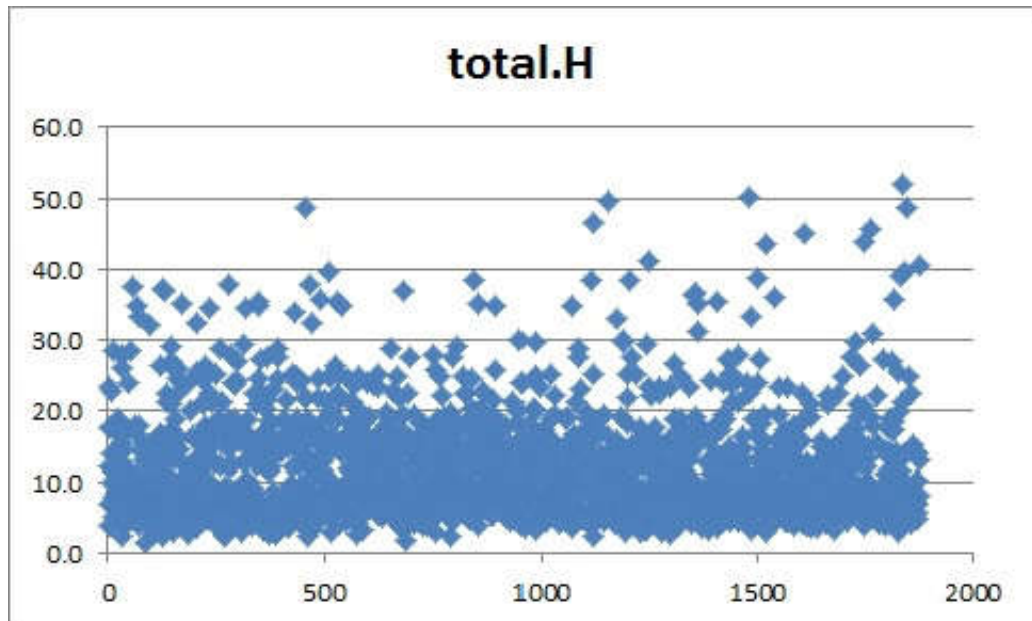
1. การกระจายทางด้านตั้ง (vertical distribution) จากการวางแผนแปลงตัวอย่างเพื่อศึกษาลักษณะโครงสร้างของสังคมพืชบริเวณป่าดิบชื้น ในเขตอุทยานแห่งชาติเขาน้ำค้าง สามารถแบ่งชั้นเรือนยอดของสังคมพืช ได้ดังนี้

เรือนยอดเหนือเรือนยอดชั้นบน สูงตั้งแต่ 40 เมตรขึ้นไป พบไม้ในชั้นเรือนยอดนี้ที่มีความโดดเด่นมากที่สุด คือ สยาเหลือง (*Shorea curtisii* Dyer ex King) รองลงมา คือ ยางมันหมู (*Dipterocarpus kerrii* King) และช่างโน้ม (*Gomphia serrata* (Gaertn.) Kanis) ตามลำดับ

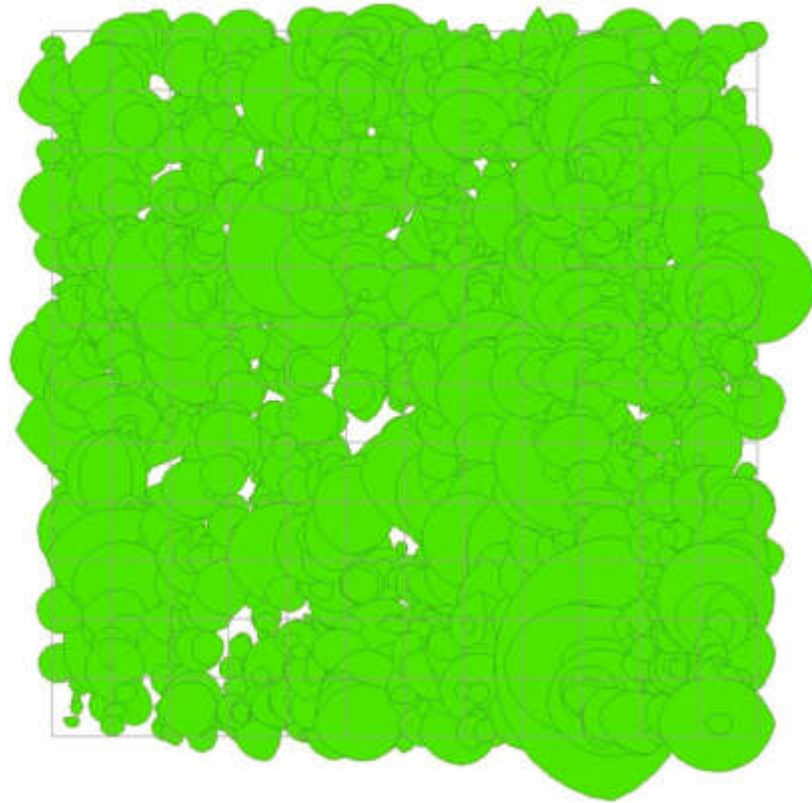
เรือนยอดชั้นบน ความสูง 27-39 เมตร พบไม้ในชั้นเรือนยอดนี้ที่มีความโดดเด่นมากที่สุด คือ จำปีถิ่นไทย (*Magnolia koordersiana* (Noot.) Figlar) รองลงมา คือ ซีชาติเพล (*Maranthes corymbosa* Blume) ทองบั้ง (*Koompassia malaccensis* Benth.) สอมใบหนา (*Crypteronia griffithii* C.B.Clarke) และหนอนขี้ควาย (*Gironniera subaequalis* Planch.) ตามลำดับ

เรือนยอดชั้นกลางความสูง 17-26 เมตร พบไม้ในชั้นเรือนยอดนี้ที่โดดเด่นมากที่สุด คือ หลาวชะโอนเขา (*Oncosperma horridum* (Griff.) Scheff.) รองลงมาคือ หนอนขี้ควาย (*Gironniera subaequalis* Planch.) มาลีใบหนา (*Teijsmanniodendron coriaceum* (C.B.Clarke) Kosterm.) ไอ้แกรก (*Gynotroches axillaris* Blume) และตะขบนก (*Aporosa penangensis* (Ridl.) Airy Shaw) ตามลำดับ

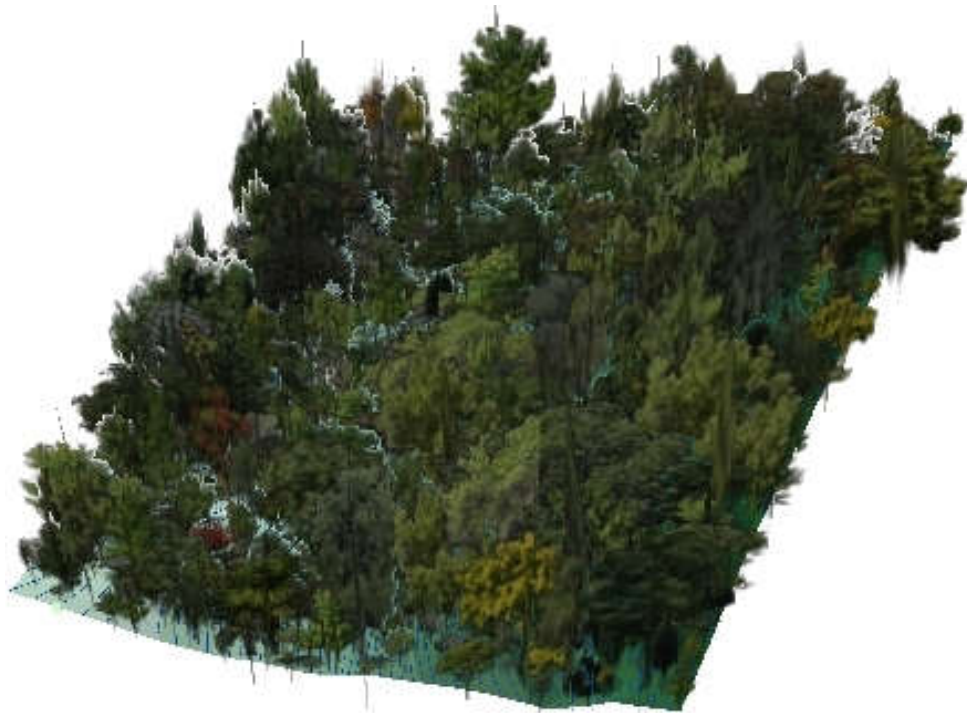
เรือนยอดชั้นล่าง ความสูงไม่เกิน 17 เมตร ชนิดพันธุ์ไม้ที่เด่น ได้แก่ ปลิง (*Macaranga lowii* King ex Hook.f.) มะพร้าวหนู (*Arenga obtusifolia* Mart.) นูด (*Hancea stipularis* (Airy Shaw) S.E.C.Sierra, Kulju & Welzen) แกงเลียงลูกแดง (*Aidia densiflora* (Wall.) Masam.) และเนียงนก (*Archidendron bubalinum* (Jack) I.C.Nielsen) เป็นต้น



ภาพที่ 15 โครงสร้างป่าด้านตั้งและด้านบนแสดงด้วยภาพ 2 มิติ



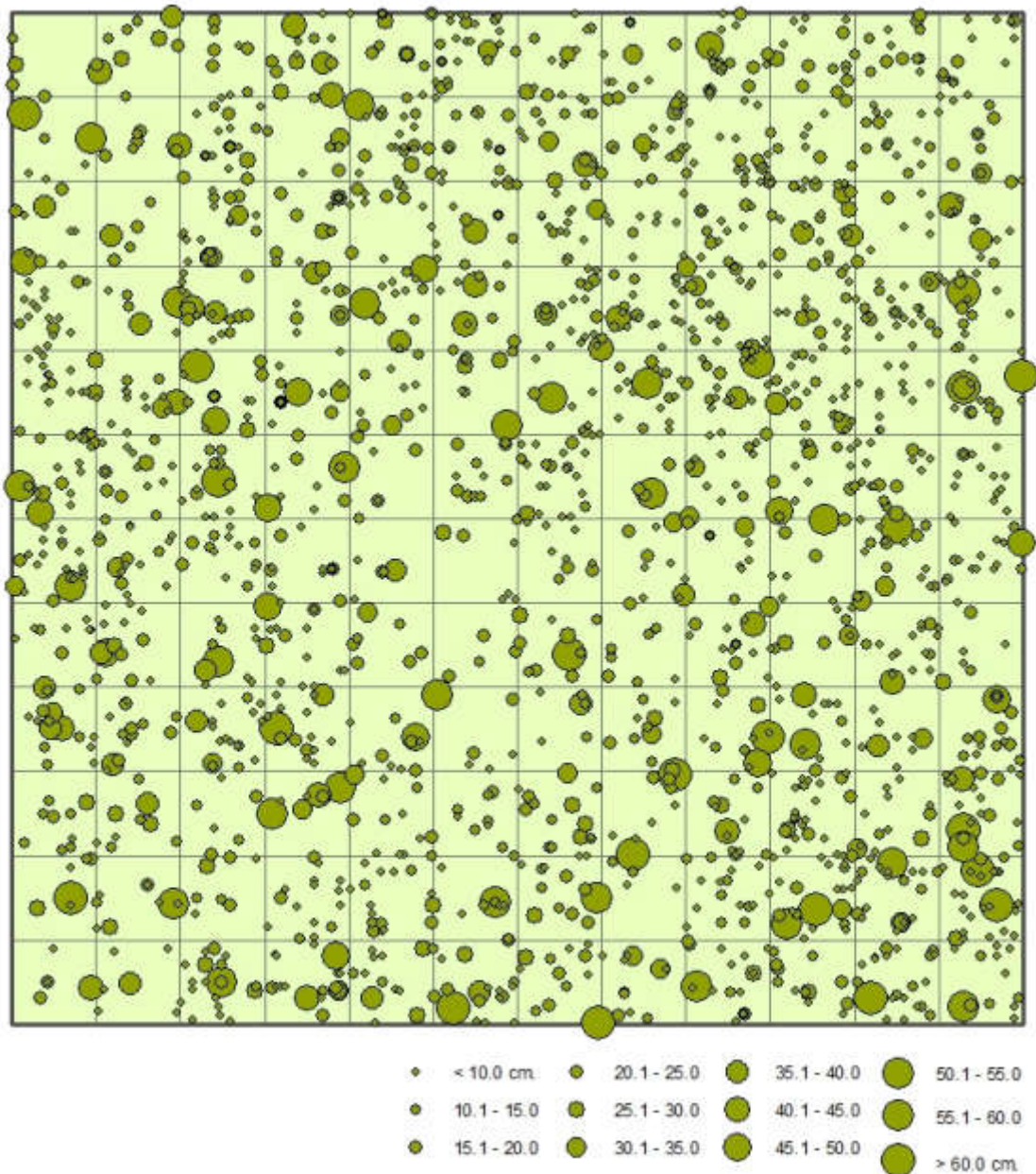
ภาพที่ 16 โครงสร้างป่าด้านบนแสดงด้วยแผ่นภาพ 2 มิติ



ภาพที่ 17 โครงสร้างป่าแสดงด้วยแผ่นภาพ 3 มิติ

## 2. การกระจายทางด้านราบ (horizontal distribution)

2.1 การกระจายตัวของตำแหน่งต้นไม้ในแปลงตัวอย่าง พบว่าชนิดพันธุ์ไม้ใหญ่ที่ขึ้นอยู่ในแปลงตัวอย่าง มีการกระจายตัวทางด้านราบค่อนข้างสม่ำเสมอ มีเพียงบางจุดที่ต้นไม้ขึ้นหนาแน่นอยู่เป็นกระจุกโดยมักจะเป็นบริเวณที่มีการโค่นล้มตามธรรมชาติของไม้เดิม หรือเป็นจุดที่ลูกไม้เจริญเติบโตอยู่ใต้ร่มเงาของต้นแม่ไม้ รายละเอียดเกี่ยวกับตำแหน่งและการกระจายของต้นไม้ตามขนาดความโตเฉพาะที่เป็นไม้ใหญ่ (tree) ที่ปรากฏในแปลงตัวอย่าง แสดงในภาพที่ 18



ภาพที่ 18 การกระจายของไม้ยืนต้นในแปลงตัวอย่างแสดงตามชั้นขนาดความโตเพียงอก

2.2 การปกคลุมพื้นที่ของเรือนยอดของไม้ใหญ่ไม้ในแปลงตัวอย่างที่ได้จากการคำนวณ โดยโปรแกรมสารสนเทศภูมิศาสตร์ ต่อพื้นที่ของแปลงตัวอย่างขนาด 100 x 100 เมตร (ไม่รวมเรือนยอดไม้ที่อยู่ในแปลงย่อย จำนวน 44 แปลง ที่อยู่ขอบนอกของแปลงตัวอย่าง) มีค่าเท่ากับ 9,799.81 ตารางเมตร หรือคิดเป็นร้อยละ 98 ของพื้นที่ และถ้าพิจารณาการปกคลุมของเรือนยอดไม้ในแต่ละวงศ์ พบว่า วงศ์ที่มีการปกคลุมของเรือนยอดมากที่สุด 5 ลำดับแรก ได้แก่

วงศ์ Arecaceae พบการปกคลุมเป็นพื้นที่ 3,483.20 ตารางเมตร หรือคิดเป็นร้อยละ 34.83 พันธุ์ไม้ในวงศ์นี้ที่พบในแปลงตัวอย่าง ได้แก่ มะพร้าวหนู (*Arenga obtusifolia* Mart.) หลากชะโอนเขา (*Oncosperma horridum* (Griff.) Scheff.) หมากงาช้างยักษ์ (*Pinanga malaiana* (Mart.) Scheff.) ค้อ (*Livistona speciosa* Kurz)

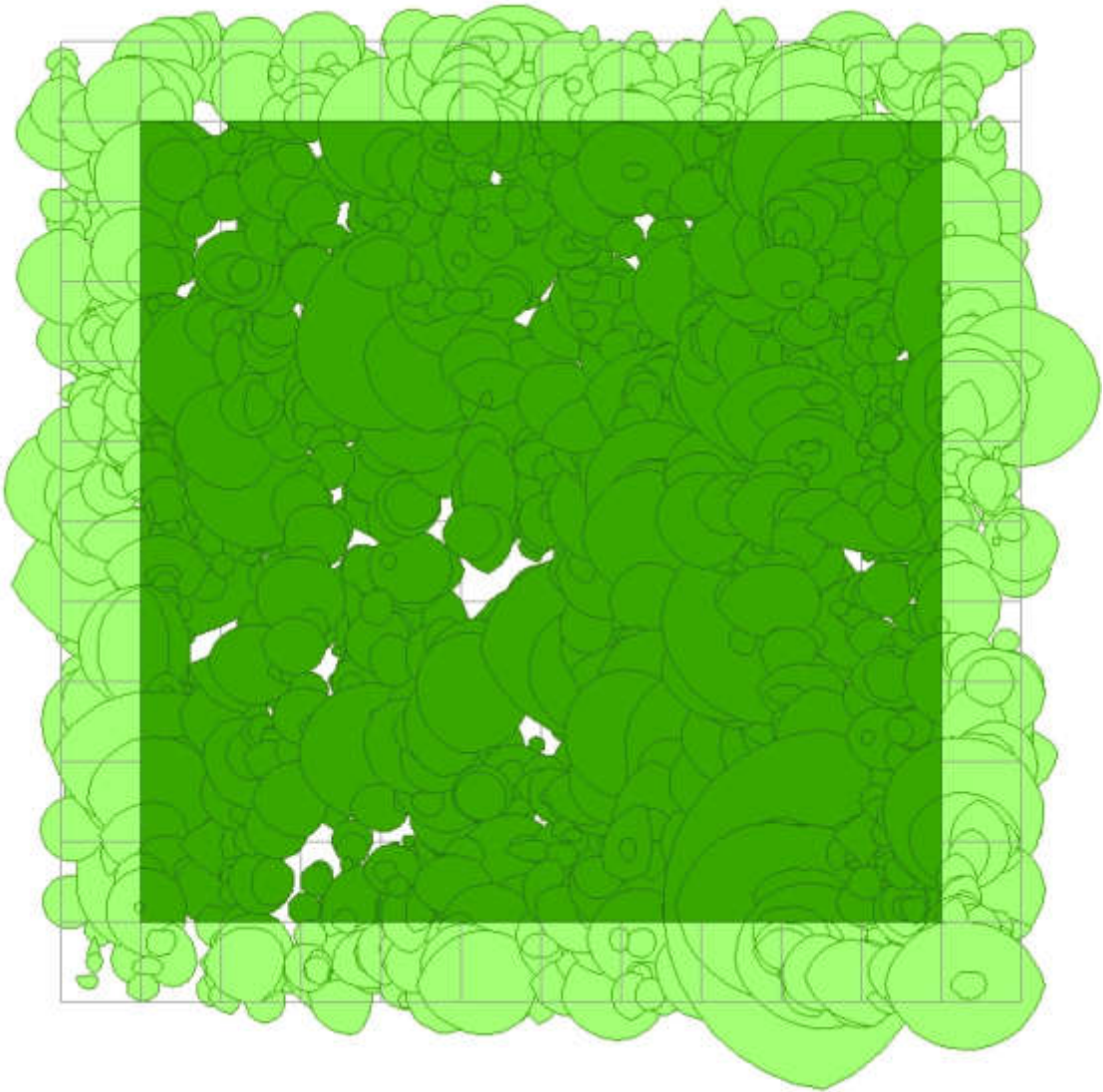
วงศ์ Fabaceae พบการปกคลุมเป็นพื้นที่ 2,957.95 ตารางเมตร หรือคิดเป็นร้อยละ 29.57 พันธุ์ไม้ในวงศ์นี้ที่พบในแปลงตัวอย่าง ได้แก่ เนียงนก (*Archidendron bubalinum* (Jack) I.C.Nielsen) กลิ้ง (*Sindora coriacea* (Baker) Prain) สะตอ (*Parkia speciosa* Hassk.) ทองบั้ง (*Koompassia malaccensis* Benth.) หลุมพอ (*Intsia palembanica* Miq.) เป็นต้น

วงศ์ Euphorbiaceae พบการปกคลุมเป็นพื้นที่ 2,051.40 ตารางเมตร หรือคิดเป็นร้อยละ 20.51 พันธุ์ไม้ในวงศ์นี้ที่พบในแปลงตัวอย่าง ได้แก่ ปลิง (*Macaranga lowii* King ex Hook.f.) นูด (*Hancea stipularis* (Airy Shaw) S.E.C.Sierra, Kulju & Welzen) ตาไชยใบใหญ่ (*Chondrostylis kunstleri* (King ex Hook.f.) Airy Shaw) ตะพง (*Endospermum diadenum* (Miq.) Airy Shaw) ตาไชยใบยาว (*Agrostistachys borneensis* Becc.) เป็นต้น

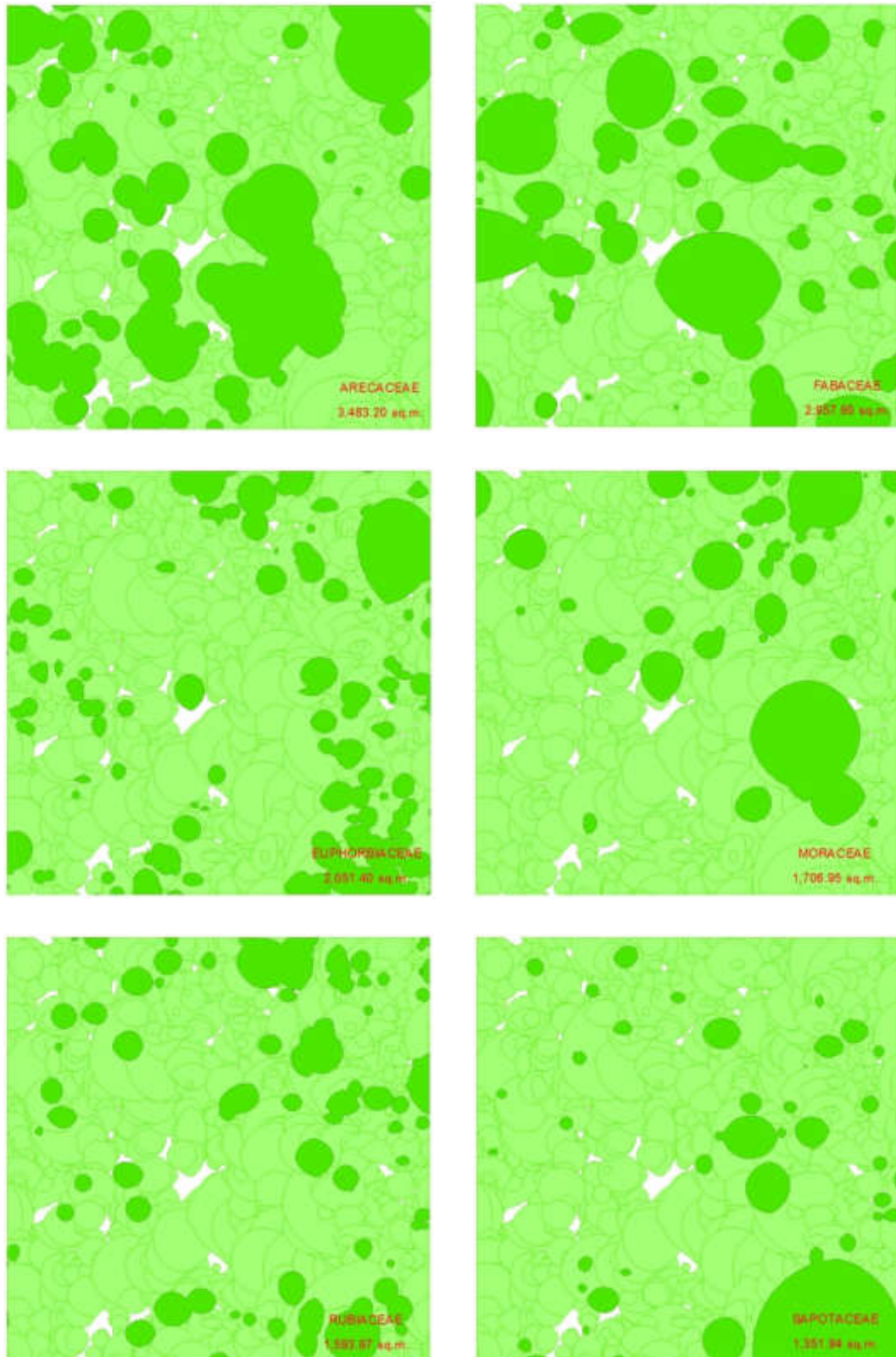
วงศ์ Moraceae พบการปกคลุมเป็นพื้นที่ 1,706.95 ตารางเมตร หรือคิดเป็นร้อยละ 17.06 พันธุ์ไม้ในวงศ์นี้ที่พบในแปลงตัวอย่าง ได้แก่ ขนุนป่ายอดดำ (*Artocarpus lanceifolius* Roxb.) มะเดื่อทอง (*Ficus vasculosa* Wall. ex Miq.) มะหาดข่อย (*Artocarpus nitidus* Tre'cul) ขนุนป่า (*Artocarpus rigidus* subsp. *asperulus* (Gagnep.) F.M.Jarrett) กะออก (*Artocarpus elasticus* Reinw. ex Blume) เป็นต้น

วงศ์ Rubiaceae พบการปกคลุมเป็นพื้นที่ 1,593.97 ตารางเมตร หรือคิดเป็นร้อยละ 15.93 พันธุ์ไม้ในวงศ์นี้ที่พบในแปลงตัวอย่าง ได้แก่ แกงเลียงลูกแดง (*Aidia densiflora* (Wall.) Masam.) ย่ามควาย (*Diplospora malaccensis* Hook.f.) หูกวางเล็ก (*Porterandia scortechinii* (King & Gamble) Ridl.) เงาะหนู (*Nauclea subdita* (Korth.) Steud.) เป็นต้น





ภาพที่ 19 การปกคลุมของเรือนยอดไม้ที่ใช้สำหรับการคำนวณในแปลงตัวอย่าง (100x100 เมตร)



ภาพที่ 20 การปกคลุมของเรือนยอดไม้บางวงศ์ในแปลงตัวอย่าง (100x100 เมตร)

## วิจารณ์

การวางแผนตัวอย่างถาวรเพื่อศึกษาสังคมพืชป่าดิบชื้น ในพื้นที่อุทยานแห่งชาติเขาน้ำค้าง จังหวัดสงขลา เป็นตัวอย่างสังคมพืชป่าดิบชื้นที่ตั้งอยู่ในเทือกเขาสันกาลาศรี ซึ่งเป็นกลุ่มป่าเดียวของประเทศไทยที่ได้ชื่อว่าเป็นป่าดิบชื้นแท้ หรือป่าดิบชื้นแบบมลายัน โดยจะพบชนิดพันธุ์ไม้จากมาเลเซียที่ไม่พบในป่าดิบภาคใต้ส่วนบน กระจายเข้ามา จุดศูนย์กลางแปลงตัวอย่าง สูง 193 เมตรจากระดับน้ำทะเลปานกลาง มีระดับน้ำฝนเฉลี่ยรายปีไม่สูงมาก โดยข้อมูลย้อนหลัง 10 ปี (2549-2558) มีค่าเฉลี่ยอยู่ที่ 1,181.73 มิลลิเมตรต่อปี (สำนักงานสถิติแห่งชาติ, 2560) พื้นที่ที่มีความลาดชันปานกลาง (30.6°) พบความหลากหลายของชนิดพันธุ์ไม้ใหญ่มากถึง 271 ชนิด และมีค่าความหนาแน่นต่อพื้นที่ 1,302 ต้นต่อเฮกตาร์ พันธุ์ไม้วงศ์ *Arecaceae* มีความโดดเด่นมาก ตามแบบฉบับของป่าดิบมลายัน พันธุ์ไม้วงศ์ *Dipterocarpaceae* มีความโดดเด่นในเรือนยอดชั้นบนและกลาง ได้แก่ สยาเหลือง (*Shorea curtisii*) ยางมันหมู (*Dipterocarpus kemii*) สยาแดง (*Shorea leprosula*) และพะยอมนกเขา (*Shorea parvifolia* subsp. *parvifolia*) ส่วนในชั้นเรือนยอดอื่นๆ นอกจากวงศ์ *Arecaceae* แล้ว ยังพบไม้เด่นในวงศ์ *Fabaceae* และ *Euphorbiaceae* เช่น ทองบั้ง (*Koompassia malaccensis*) เนียงนก (*Archidendron bubalinum*) ปลิง (*Macaranga lowii*) นูด (*Hancea stipularis*) และตาไชยใบยาว (*Agrostistachys borneensis*) มีพันธุ์ไม้ที่ยังไม่สามารถระบุชนิดได้ มีจำนวน 5 ชนิด ได้แก่ กรายใบป้อม (*Xylopia* sp.) กอกเขาใบหนา (*Dacryodes* sp.) ชมพูใบเล็ก (*Syzygium* sp.) แซะเขียว (*Ormosia* sp.) และเสียด (*Pentace* sp.) โดยจะได้ติดตามเก็บใบ ดอก ผล ส่งผู้เชี่ยวชาญวินิจฉัยต่อไป

นอกจากนี้ในแปลงตัวอย่างนี้ ยังพบพันธุ์ไม้ที่น่าสนใจอีกชนิดที่ พบได้ยากในป่าดิบในพื้นที่ส่วนบนของภาคใต้ ได้แก่ *Ctenolophon parvifolius* Oliv. ในวงศ์ *Ctenolophonaceae* ซึ่งวงศ์นี้ทั้งโลกมีเพียง 2 ชนิด ส่วนสกุลนี้มีเพียงชนิดเดียว โดยถ้าสังเกตเพียงต้นและใบมักจะเข้าใจผิดว่าเป็นพันธุ์ไม้ในสกุล *Syzygium* แต่ในการวางแผนครั้งนี้สามารถเก็บตัวอย่างดอกและผลได้ จึงสามารถจำแนกระบุชนิดได้ชัดเจน มีลักษณะเด่นตรงส่วนแอริลภายในผลจะมีลักษณะเป็นเส้นใยสีขาวยื่นยาวคล้ายหงอน จึงได้ระบุชื่อไทยไว้ในการศึกษาในครั้งนี้ว่า “หงอนหงอก” ไปก่อน เพื่อความสะดวกของผู้ปฏิบัติงาน

ส่วนความสัมพันธ์ระหว่างการเปลี่ยนแปลงด้านชีพลักษณ์กับอุณหภูมินั้น ยังต้องใช้ระยะเวลาในการเก็บข้อมูลมากกว่านี้ จึงจะสามารถหาความสัมพันธ์ที่ชัดเจนได้