

คำนำ

จากสถานการณ์ด้านป่าไม้ของประเทศไทยในอดีตที่ลดลงอย่างต่อเนื่องตามนโยบายการพัฒนาด้านเศรษฐกิจและสังคม และความต้องการที่ดินทำกินของราษฎร ได้ส่งผลให้พื้นที่ป่าไม้บางบริเวณถูกตัดขาดกลายเป็นหย่อมป่าแยกส่วนออกมาและมีขนาดเล็กกลอง (Habitat fragmentation) ที่ตั้งบ้านเรือนและสิ่งก่อสร้างอื่น ๆ กลายเป็นสิ่งแปลกปลอมเข้ามากีดขวางเส้นทางสัญจรตามธรรมชาติของสัตว์ป่า ส่งผลให้สัตว์ป่าบางชนิดไม่สามารถข้ามผ่านพื้นที่เพื่อหากินและผสมพันธุ์ ซึ่งในทางนิเวศวิทยาแล้วทำให้มีส่วนลดความสมบูรณ์ของปัจจัยที่จำเป็นต่อการดำรงชีพของสัตว์ป่า การจัดการหย่อมป่าโดยการสร้างแนวเชื่อมต่อระบบนิเวศระหว่างหย่อมป่านั้น ถือเป็นการจัดการที่ดีและมีประสิทธิภาพเพื่อลดปัญหาที่จะเกิดตามมา แต่อย่างไรก็ตามการจัดการพื้นที่ด้วยการสร้างแนวเชื่อมต่อระบบนิเวศมีความจำเป็นต้องผ่านกระบวนการศึกษาวิจัยเชิงสังคมที่จะช่วยกระตุ้นความต้องการให้เกิดการจัดการพื้นที่ด้วยวิธีนี้จากเจ้าของพื้นที่เอง ดังนั้นจึงจำเป็นต้องทำการศึกษาและประเมินลักษณะทางเศรษฐกิจ สังคม การยอมรับของชุมชนในพื้นที่ เพื่อนำไปสู่แผนการบริหารจัดการพื้นที่ที่มีประสิทธิภาพและประสบความสำเร็จจริง

โครงการศึกษาลักษณะเศรษฐกิจ สังคม และประเมินการยอมรับของชุมชนในการจัดทำแนวเชื่อมต่อระบบนิเวศระหว่างพันธุ์สัตว์ป่าควนแม่ยายหม่อน และอุทยานแห่งชาติน้ำตกหงาว เป็นโครงการหนึ่งที่เกิดขึ้นเพื่อต้องการจัดการพื้นที่ด้วยการสร้างแนวเชื่อมต่อระบบนิเวศโดยผ่านการยอมรับของชุมชน ซึ่งมีวัตถุประสงค์เพื่อศึกษาลักษณะทางเศรษฐกิจ สังคม และความรู้ความเข้าใจของชุมชน ประเมินการยอมรับของชุมชน และความเป็นไปได้ในการจัดทำแนวเชื่อมต่อระบบนิเวศระหว่างเขตรักษาพันธุ์สัตว์ป่าควนแม่ยายหม่อน และอุทยานแห่งชาติน้ำตกหงาว ซึ่งจะนำไปสู่การลดปัญหาความขัดแย้งระหว่างคนกับสัตว์ป่าต่อไป

วัตถุประสงค์

การจัดทำแนวเชื่อมต่อผืนป่าเพื่อการบริหารจัดการป่าที่มีประสิทธิภาพและบรรลุวัตถุประสงค์การสร้างแนวเชื่อมต่อผืนป่าจริง ๆ จำเป็นต้องผ่านการยอมรับของชุมชนในบริเวณที่จะต้องดำเนินการ และชุมชนจะต้องเห็นความสำคัญของการสร้างแนวเชื่อมต่อ ดังนั้น โครงการศึกษาลักษณะเศรษฐกิจ สังคม และประเมินการยอมรับของชุมชนในการจัดทำแนวเชื่อมต่อระบบนิเวศระหว่างเขตรักษาพันธุ์สัตว์ป่าควนแม่ยายหม่อน และอุทยานแห่งชาติน้ำตกหงาว จึงมีวัตถุประสงค์ในการศึกษา ดังนี้

1. เพื่อศึกษาลักษณะทางเศรษฐกิจ สังคม และความรู้ความเข้าใจของชุมชนบริเวณแนวเชื่อมต่อระบบนิเวศระหว่างเขตรักษาพันธุ์สัตว์ป่าควนแม่ยายหม่อน และอุทยานแห่งชาติน้ำตกหงาว
2. เพื่อประเมินการยอมรับของชุมชน และความเป็นไปได้ในการจัดทำแนวเชื่อมต่อระบบนิเวศระหว่างเขตรักษาพันธุ์สัตว์ป่าควนแม่ยายหม่อน และอุทยานแห่งชาติน้ำตกหงาว เพื่อลดปัญหาความขัดแย้งระหว่างคนกับสัตว์ป่า

อุปกรณ์และวิธีการ

กิจกรรมศึกษาข้อมูลด้านเศรษฐกิจและสังคม

ดำเนินการศึกษาสภาพเศรษฐกิจ สังคม ของชุมชนที่ตั้งอยู่โดยบริเวณพื้นที่แนวเชื่อมต่อระบบนิเวศ ในรัศมี 2.5 กิโลเมตร มีวิธีการดังนี้

ศึกษาข้อมูลเบื้องต้น

ศึกษาข้อมูลเบื้องต้นของชุมชน โดยศึกษาจากข้อมูลทุติยภูมิ (Secondary Data) ที่ได้มาจากการศึกษาของหน่วยงานต่างๆ เช่น องค์กรปกครองส่วนท้องถิ่น กรมการปกครอง สถานีอนามัย ฯลฯ และจากเอกสาร หนังสือ และงานวิจัย เป็นต้น เพื่อประเมินแนวทางการศึกษาและกำหนดวิธีการศึกษาข้อมูลเศรษฐกิจ สังคม และกิจกรรมของชุมชนที่เชื่อมโยงระหว่างชุมชนกับทรัพยากรป่าไม้ และสัตว์ป่า

ขนาดของกลุ่มตัวอย่าง

กำหนดขนาดของกลุ่มตัวอย่างจากประชากร (นอกพื้นที่ป่าอนุรักษ์ในรัศมี 2.5 กิโลเมตร) โดยใช้สูตรการคำนวณของ Taro Yamane ซึ่งมีสูตรการคำนวณ ดังนี้

$$n = \frac{N}{1 + N(e)^2}$$

โดย N คือ จำนวนประชากร

n คือ จำนวนกลุ่มตัวอย่าง

e คือ ความคลาดเคลื่อนของการสุ่มตัวอย่าง (กำหนดให้ e = 0.15)

วิธีการสุ่มตัวอย่าง

การศึกษาครั้งนี้ใช้วิธีการสุ่มตัวอย่าง แบบไม่อาศัยความน่าจะเป็น (Non - probability Sampling) ด้วยวิธีการสุ่มตัวอย่างแบบโควต้า (Quota Sampling) ซึ่งเป็นวิธีการเก็บข้อมูลจากผู้ที่มีความร่วมมือตอบคำถาม โดยมีการกำหนดสัดส่วนของประชากรตัวอย่างในระดับที่ยอมรับได้ทางสถิติ

การเก็บรวบรวมข้อมูล

ในการเก็บรวบรวมข้อมูลใช้วิธีการสัมภาษณ์กึ่งโครงสร้าง (Semi - Structure Interviews) โดยมีการสร้างแนวคำถามที่เกี่ยวข้องกับทรัพยากรป่าไม้และสัตว์ป่า และใช้แบบสัมภาษณ์ที่ประกอบไปด้วยประเด็นที่เกี่ยวกับลักษณะพื้นฐานทางประชากร ลักษณะพื้นฐานทางเศรษฐกิจ ลักษณะพื้นฐานทางสังคม ลักษณะการใช้ประโยชน์ที่ดิน การพึ่งพิงทรัพยากรป่าไม้และสัตว์ป่า ความคิดเห็นของชุมชนที่มีต่อทรัพยากรป่าไม้และการอนุรักษ์สัตว์ป่า ความคิดเห็นของชุมชนที่มีต่อการจัดการพื้นที่ให้เป็นแนวเชื่อมต่อผืนป่า รวมถึงข้อเสนอแนะอื่นๆ ที่จะส่งผลในทางบวกต่อการ

อนุรักษ์ทรัพยากรป่าไม้และสัตว์ป่าในพื้นที่เป้าหมาย โดยทำการเก็บข้อมูลทุกครัวเรือน (100%) ที่ตั้งอยู่ในแนวเชื่อมต่อ และสุ่มเก็บข้อมูลจำนวนครัวเรือนโดยใช้สูตรการคำนวณของ Taro Yamane

จากการสำรวจไม่พบครัวเรือนที่ตั้งอยู่ในแนวเชื่อมต่อ และพบว่ามีครัวเรือนที่ตั้งอยู่ในรัศมี 2.5 กิโลเมตรทั้งหมด 936 ครัวเรือน ได้แก่ บ้านปากทรง หมู่ที่ 6 ตำบลปากทรง อำเภอพะโต๊ะ จังหวัดชุมพร, บ้านราชกรูด หมู่ที่ 3 และบ้านห้วยน้ำใส หมู่ที่ 4 ตำบลราชกรูด อำเภอเมืองจังหวัดระนอง โดยจะต้องทำการสุ่มเก็บข้อมูลจำนวนครัวเรือนโดยใช้สูตรการคำนวณของ Taro Yamane เมื่อศึกษาข้อมูลทุติยภูมิจำนวนครัวเรือนพบว่า บ้านปากทรงมีจำนวนครัวเรือน 328 ครัวเรือน บ้านราชกรูดมีจำนวนครัวเรือน 504 ครัวเรือน และบ้านห้วยน้ำใสมีจำนวนครัวเรือน 104 ครัวเรือน (องค์การบริหารส่วนตำบลราชกรูด, 2562) ดังนั้นจำนวนกลุ่มตัวอย่างของครัวเรือนที่ตั้งอยู่นอกแนวเชื่อมต่อในรัศมี 2.5 กิโลเมตร คือ

- จำนวนครัวเรือนบ้านปากทรง จำนวน 328 ครัวเรือน
- จำนวนครัวเรือนบ้านราชกรูด จำนวน 504 ครัวเรือน
- จำนวนครัวเรือนบ้านห้วยน้ำใส จำนวน 104 ครัวเรือน

จากการคำนวณตามสูตรของ Taro Yamane ของบ้านปากทรง จากจำนวนครัวเรือนทั้งหมด 328 ครัวเรือน จะเก็บกลุ่มตัวอย่างเพียง 41 ครัวเรือน บ้านราชกรูด จากจำนวนครัวเรือนกลุ่มตัวอย่างทั้งหมด 504 ครัวเรือน จะเก็บกลุ่มตัวอย่างเพียง 63 ครัวเรือน และบ้านห้วยน้ำใส จากจำนวนครัวเรือนทั้งหมด 104 ครัวเรือน จะเก็บกลุ่มตัวอย่างเพียง 13 ครัวเรือน รวมจำนวนกลุ่มตัวอย่างของครัวเรือนที่ตั้งอยู่นอกแนวเชื่อมต่อในรัศมี 2.5 กิโลเมตร คือ 117 ครัวเรือน

การวิเคราะห์ข้อมูล

รวบรวมข้อมูลที่ได้จากการศึกษามาวิเคราะห์โดยใช้โปรแกรมวิเคราะห์สถิติทางสังคมศาสตร์ (SPSS) และนำเสนอข้อมูล

กิจกรรมการประเมินมูลค่าความเสียหายจากการทำลายพืชผลทางการเกษตรของสัตว์ป่า

สำรวจเจนนับความเสียหายของพืชผลทางการเกษตร บ้านเรือน สิ่งของเครื่องใช้ ที่เกิดจากการกระทำของสัตว์ป่าในบริเวณพื้นที่แนวเชื่อมต่อระบบนิเวศ โดยทำการประเมินราคาอ้างอิงกับราคาตลาด ณ เวลานั้น ๆ ทุกครั้งที่มีรายงานเข้ามา (สำรวจ 100%)

การตรวจเอกสาร

1. ข้อมูลทั่วไปของพื้นที่ศึกษา

1.1 เขตรักษาพันธุ์สัตว์ป่าควนแม่ยายหม่อน (ศูนย์ปฏิบัติการภูมิสารสนเทศ (สุราษฎร์ธานี), 2554)

ประวัติความเป็นมา

สำนักงานป่าไม้จังหวัดชุมพร ได้รับหนังสือจากหน่วยปรับปรุงต้นน้ำพะโต๊ะ สำนักงานป่าไม้เขตสุราษฎร์ธานี วันที่ 22 พฤศจิกายน 2535 เรื่องขอให้กำหนดบริเวณควนแม่ยายหม่อนเป็นเขตห้ามล่าสัตว์ป่า พร้อมสำเนาหนังสือ นายลำดวน กิจช่วยการ ลงวันที่ 1 พฤศจิกายน 2535 แจ้งว่าพื้นที่ป่าบริเวณควนแม่ยายหม่อนเขตติดต่อระหว่างจังหวัดชุมพร และจังหวัดระนอง ท้องที่อำเภอพะโต๊ะ จังหวัดชุมพรมีสภาพป่าสมบูรณ์ เป็นพื้นที่ป่าต้นน้ำลำธาร มีสัตว์ป่าหลายชนิดโดยเฉพาะเลี้ยงผาช้างป่า ชะนี ค่าง ชะมด เม่น กระจง อาศัยอยู่จำนวนมาก มีบึงน้ำขนาดใหญ่ มีป่าผืนใหญ่ล้อมรอบมีนักท่องเที่ยวมาพักผ่อนอยู่เสมอ ดังนั้นสำนักงานป่าไม้ จังหวัดชุมพร จึงได้มีหนังสือไปยังกรมป่าไม้ กรมป่าไม้จึงส่งเจ้าหน้าที่จากส่วนอนุรักษ์สัตว์ป่า ดำเนินการสำรวจพื้นที่ ผลการสำรวจพบว่า พื้นที่บริเวณดังกล่าวเหมาะสมและอยู่ในเกณฑ์ที่จะกำหนดเป็นเขตรักษาพันธุ์สัตว์ป่าได้ โดยผนวกเอาพื้นที่ป่าจังหวัดชุมพร บริเวณอำเภอพะโต๊ะ และจังหวัดระนอง บริเวณอำเภอเมืองและอำเภอกะเปอร์ เป็นเขตรักษาพันธุ์สัตว์ ต่อมาในปี พ.ศ. 2542 ทางราชการได้ตราพระราชกฤษฎีกากำหนดที่ดินป่าละแม ป่าพะโต๊ะ ป่าปังหวาน และป่าปากทรงในท้องที่ตำบลพระรักษ์ ตำบลพะโต๊ะ ตำบลปากทรง อำเภอพะโต๊ะ ตำบลทุ่งควัวดี ตำบลละแม อำเภอละแม จังหวัดชุมพร และบริเวณที่ดินป่าละอุ่น ป่าราชกรูด และป่ากะเปอร์ ตำบลม่วงกลวง ตำบลเขี้ยวเหล็ก ตำบลบ้านนา อำเภอกะเปอร์ จังหวัดระนองให้เป็นเขตรักษาพันธุ์สัตว์ป่า โดยประกาศในราชกิจจานุเบกษา เล่มที่ 116 ตอนที่ 9 ก. หน้า 35 วันที่ 24 กุมภาพันธ์ 2552 เนื้อที่ประมาณ 290,000 ไร่ หรือประมาณ 464 ตารางกิโลเมตร

ที่ตั้ง

เขตรักษาพันธุ์สัตว์ป่าควนแม่ยายหม่อน ครอบคลุมในเขตป่าสงวนแห่งชาติ จำนวน 4 ป่า และป่าไม้ถาวรตามมติคณะรัฐมนตรี รวมดังนี้ คือ

1. ป่าสงวนแห่งชาติป่าปากทรง ป่าพะโต๊ะและป่าปังหวาน ท้องที่ตำบลปากทรง ตำบลพะโต๊ะ อำเภอพะโต๊ะ จังหวัดชุมพร
2. ป่าสงวนแห่งชาติป่าละแม ท้องที่ตำบลพะโต๊ะ ตำบลพระรักษ์ อำเภอพะโต๊ะ ตำบลละแม ตำบลทุ่งควัวดี อำเภอละแม จังหวัดชุมพร
3. ป่าสงวนแห่งชาติ ป่าละอุ่น และป่าราชกรูด ท้องที่ตำบลราชกรูด อำเภอเมือง และตำบลม่วงกลวง อำเภอกะเปอร์ จังหวัดระนอง
4. ป่าสงวนแห่งชาติป่ากะเปอร์ ท้องที่ตำบลเขี้ยวเหล็ก ตำบลบ้านนา ตำบลกะเปอร์ อำเภอกะเปอร์ จังหวัดระนอง
5. ป่าไม้ถาวรตามมติคณะรัฐมนตรี ท้องที่ ตำบลปากทรง อำเภอพะโต๊ะ จังหวัดชุมพร

6. ป่าไม้ถาวรตามมติคณะรัฐมนตรี ท้องที่ ตำบลราชกรูด อำเภอเมือง จังหวัดระนอง
7. ป่าไม้ถาวรตามมติคณะรัฐมนตรี ท้องที่ ตำบลเขี้ยวเหลียง อำเภอกะเปอร์ จังหวัดระนอง

อาณาเขตติดต่อ

ทิศเหนือ จดคลองหินช้าง คลองพะโต๊ะ คลองเสาะ คลองจาก ตำบลพะโต๊ะ อำเภอพะโต๊ะ จังหวัดชุมพร คลองกะแจะ คลองปากทรง คลองกลางตาง ห้วยโนนปึก ตำบลปากทรง อำเภอพะโต๊ะ จังหวัดชุมพร

ทิศใต้ จดอุทยานแห่งชาติแก่งกรุง เขตรักษาพันธุ์สัตว์ป่าคลองยัน ห้วยวังปลา คลองแพรง ซ้ายบ้านทองกลาง ตำบลบ้านนา อำเภอกะเปอร์ จังหวัดระนอง ห้วยเขาพัง ตำบลเขี้ยวเหลียง ห้วยเสียด ห้วยหินขาว ห้วยพระนารายณ์ คลองบางปรู อำเภอกะเปอร์ จังหวัดระนอง

ทิศตะวันออก จด คลองคันจูลี ห้วยทรง คลองหมงและคลองละแม ตำบลทุ่งควาวัด อำเภอละแม จังหวัดชุมพร

ทิศตะวันตก จดห้วยน้ำใส ห้วยปลิง คลองของ อำเภอกะเปอร์ จังหวัดระนอง คลองม่วงกลาง คลองสงโนน และคลองสำนัก ตำบลกะเปอร์ อำเภอกะเปอร์ จังหวัดระนอง

ลักษณะภูมิประเทศ

พื้นที่มีความเหมาะสมที่จะกำหนดให้เป็นเขตรักษาพันธุ์สัตว์ป่า มีเนื้อที่ประมาณ 290,000 ไร่ หรือประมาณ 464 ตารางกิโลเมตร อยู่ในเขตป่าสงวนแห่งชาติต่างๆ มีสภาพดังนี้

ก. ป่าสงวนแห่งชาติ ป่าพะโต๊ะ ป่าปังหวาน และป่าปากทรง ท้องที่ตำบลปากทรง ตำบลพะโต๊ะอำเภอพะโต๊ะ จังหวัดชุมพร ได้ถูกบุกรุกทำลายเป็นจำนวนมาก เพราะได้มีราษฎรจากต่างท้องที่อพยพเข้ามาอยู่อาศัยและทำมาหากิน ปลูกไร่พริก กล้าย กาแฟ สวนทุเรียน ยางพารา ปาล์ม ขณะนี้เหลือป่าที่อุดมสมบูรณ์ไม่มากนัก ล้วนเป็นต้นน้ำลำธาร เป็นเทือกเขาสูงสลับซับซ้อน ส่วนใหญ่ของพื้นที่มีความลาดชันตั้งแต่ 25% ขึ้นไป ระดับความสูงของพื้นที่ที่จะประกาศเป็นเขตรักษาพันธุ์สัตว์ป่า 100-580 เมตร ยอดเขาสูงสุดประมาณ 583 เมตร คือเขาหินช้าง มีคลองเสาะ คลองปากทรง คลองกะแจะ ไหลลงสู่คลองหลังสวน

ข. ป่าสงวนแห่งชาติ ป่าละแม ท้องที่ตำบลพะโต๊ะ ตำบลพระรักษ์ อำเภอพะโต๊ะ ตำบลละแม ตำบลทุ่งควาวัด อำเภอละแม จังหวัดชุมพร สภาพท้องที่เป็นเทือกเขาสูงสลับซับซ้อน ในหุบเขาจะมีราษฎรบุกรุกเข้าทำกินทำไร่ ทำสวนมากไปแล้ว เหลือที่เป็นป่าธรรมชาติ เป็นป่าต้นน้ำลำธาร ส่วนใหญ่ของพื้นที่มีความลาดชันตั้งแต่ 25% ขึ้นไประดับความสูงของพื้นที่ที่จะประกาศเป็นเขตรักษาพันธุ์สัตว์ป่าจากระดับน้ำทะเลเฉลี่ย 100-600 เมตร ยอดเขาสูงสุดประมาณ 618 เมตร คือ เขาสำนักจวง อยู่ทางทิศตะวันตกของพื้นที่ คลองที่มีน้ำตลอดปีที่สำคัญ 2 สาย คือ คลองกลางตาง คลองละแม ในฤดูฝน น้ำไหลเชี่ยวมาก ส่วนลำห้วยเล็กๆ มีน้ำเฉพาะฤดูฝน เช่น คลองตรัง คลองสระ

ค. ป่าสงวนแห่งชาติ ป่าละอุ่น และป่าราชกรูด ท้องที่ตำบลราชกรูด อำเภอเมือง และตำบลม่วงกลาง อำเภอกะเปอร์ จังหวัดระนอง สภาพท้องที่เป็นเทือกเขาสลับซับซ้อน มีราษฎรบุกรุกไม่มากนัก ปลูกมะม่วงหิมพานต์ ยางพารา ทุเรียน เหลือเป็นป่าธรรมชาติที่เป็นต้นน้ำลำธารเทือกเขาสูง ส่วนใหญ่ของพื้นที่มีความลาดชันตั้งแต่ 25% ขึ้นไป ระดับความสูงของพื้นที่ที่จะประกาศเป็นเขตรักษาพันธุ์สัตว์ป่าจากระดับน้ำทะเลเฉลี่ย 100-900 เมตร ยอดเขาสูงสุดประมาณ 975 เมตร คือ เขาพ่อตา

โฆงโดง ลำห้วยมีน้ำไหลตลอดปีที่สำคัญ 2 สาย คือ ห้วยน้ำใส คลองของ ในฤดูฝนน้ำไหลเชี่ยวมาก ส่วนลำห้วยเล็กๆ มีน้ำเฉพาะฤดูฝน เช่น คลองห้วยปลิง เป็นต้น

ง. ป่าสงวนแห่งชาติ ป่ากะเปอร์ ท้องที่ตำบลเขี้ยวเหลียง ตำบลบ้านนา ตำบลกะเปอร์ อำเภอกะเปอร์ จังหวัดระนอง สภาพท้องที่เป็นเทือกเขาสูงสลับซับซ้อน ถูกบุกรุกทำลายจากราษฎรต่าง ท้องที่อพยพเข้ามาอยู่อาศัยและทำมาหากิน ปลูกไร่กาแฟ มะม่วงหิมพานต์ ยางพารา ทุเรียน ไปบ้าง แล้ว เหลือเป็นป่าธรรมชาติที่เป็นต้นน้ำลำธาร ส่วนใหญ่ของพื้นที่ที่มีความลาดชันตั้งแต่ 25% ขึ้นไป ระดับความสูงของพื้นที่ที่จะประกาศเป็นเขตรักษาพันธุ์สัตว์ป่าจากระดับน้ำทะเล เฉลี่ย 100-600 เมตร ยอดเขาสูงสุดประมาณ 663 เมตร คือ เขาพระนารายณ์ อยู่ทางด้านทิศตะวันตกของพื้นที่ ลำห้วยมีน้ำไหลตลอดปีที่สำคัญมี 2 สาย คือ คลองบางปรุ คลองแพรกซ่าย ส่วนลำห้วยเล็กๆ มีน้ำเฉพาะฤดูฝน เช่น ห้วยหินใหญ่ ห้วยหินขาว ห้วยพรุเร็ด เป็นต้น

จ. พื้นที่ป่าไม้ถาวรที่เหมาะสมจะประกาศ เป็นเขตรักษาพันธุ์สัตว์ป่ามีอยู่ 3 ป่า คือ

1. พื้นที่ด้านทิศเหนือ อยู่ในท้องที่ ตำบลปากทรง อำเภอยะเฒ่า จังหวัดชุมพร สภาพท้องที่เป็นเทือกเขาสูงสลับซับซ้อน มีราษฎรบุกรุกทำไร่กาแฟ ยางพารา เหลือพื้นที่เป็นป่าธรรมชาติและป่าต้นน้ำลำธารส่วนใหญ่ของพื้นที่ที่มีความลาดชันตั้งแต่ 25% ขึ้นไป ระดับความสูงของพื้นที่ที่จะประกาศเป็นเขตรักษาพันธุ์สัตว์ป่าจากระดับน้ำทะเล เฉลี่ย 100-400 เมตร ยอดเขาสูงสุดประมาณ 445 เมตร คือ เขายอง อยู่ทางทิศใต้ของพื้นที่มีลำห้วยเล็กๆ มีน้ำไหลสู่คลองหลังสวน เช่น ห้วยชีวา

2. พื้นที่ด้านทิศตะวันตก อยู่ในท้องที่ตำบลราชกรูด อำเภอมือง จังหวัดระนอง สภาพท้องที่เป็นเทือกเขาสูงชันเป็นป่าต้นน้ำลำธารมีความลาดชันตั้งแต่ 25% ขึ้นไป ระดับความสูงของพื้นที่ที่จะประกาศเป็นเขตรักษาพันธุ์สัตว์ป่าจากระดับน้ำทะเล 100-300 เมตร ยอดเขาสูงสุดประมาณ 355 เมตร เป็นเทือกเขาติดต่อกับเขาพ่อตาโฆงโดง มีลำห้วยเล็กๆ มีน้ำไหล เช่น ห้วยน้ำใส คลองรักษ์

3. พื้นที่ด้านทิศใต้ อยู่ในท้องที่ตำบลเขี้ยวเหลียง อำเภอกะเปอร์ จังหวัดระนอง สภาพพื้นที่เป็นเทือกเขาสูงชันสลับซับซ้อน มีราษฎรบุกรุกทำลายป่าไม่มากนัก เป็นราษฎรจากต่าง ท้องที่ ปลูกไร่กาแฟ มะม่วงหิมพานต์ ยางพารา ทุเรียน ส่วนใหญ่ของพื้นที่ที่มีความลาดชันตั้งแต่ 25% ขึ้นไป ระดับความสูงของพื้นที่ ที่จะประกาศเป็นเขตรักษาพันธุ์สัตว์ป่าจากระดับน้ำทะเล เฉลี่ย 100-600 เมตร ยอดเขาสูงสุดประมาณ 619 เมตร คือ เขายายหม่อม ลำห้วยมีน้ำไหลตลอดปี ที่สำคัญมี 2 สาย คือ คลองทองกลาง ห้วยเสียด ไหลลงสู่คลองกะเปอร์ ในฤดูฝนมีน้ำไหลเชี่ยวมาก ส่วนลำห้วยเล็กๆ มีน้ำเฉพาะฤดูฝน เช่น ห้วยเก ห้วยเขาพัง สภาพภูมิประเทศดังกล่าวข้างต้น เหมาะที่จะเป็น แหล่งที่อยู่อาศัยและเป็นแหล่งหากิน ตลอดจนจนเป็นแหล่งประกอบกิจกรรมต่าง ๆ ของสัตว์ป่า

ลักษณะภูมิอากาศ

ลักษณะทางภูมิอากาศของพื้นที่อยู่ในเขตร้อน ซึ่งมีอากาศอยู่ในเกณฑ์ชุ่มชื้น ฤดูฝนเริ่มตั้งแต่เดือนพฤษภาคมถึงเดือนตุลาคม ซึ่งเป็นอิทธิพลของลมมรสุมตะวันตกเฉียงใต้ ส่วนในช่วงที่มีฝนตกน้อยคือช่วงเดือนธันวาคมถึงเดือนเมษายนโดยได้รับอิทธิพลจากลมมรสุมตะวันออกเฉียงเหนือ

ลักษณะธรณีวิทยา

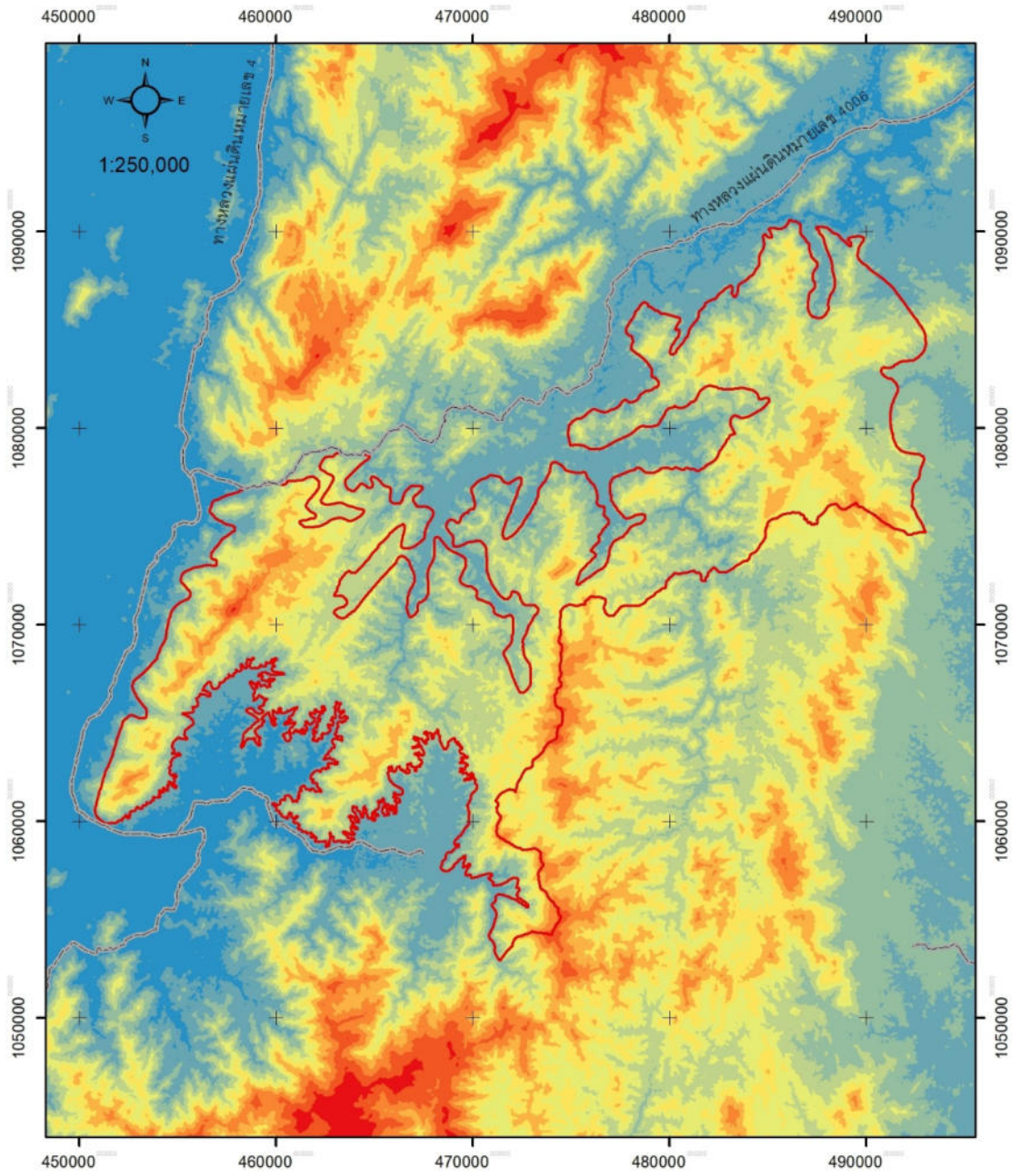
ลักษณะทางธรณีวิทยาของพื้นที่ป่าแห่งนี้ ส่วนใหญ่เป็นภูเขามีลักษณะดินเป็นดินเหนียวปนทรายมีสีสีแดง สมรรถนะในการอุ้มน้ำค่อนข้างสูง

ทรัพยากรป่าไม้

ในพื้นที่เขตรักษาพันธุ์สัตว์ป่าควนแม่ยายหมอน เป็นป่าไม้ประเภทป่าดิบชื้น มีเนื้อที่ 287,033 ไร่ คิดเป็น 98.97 เปอร์เซ็นต์ ป่าไม้ประเภทป่าเสื่อมโทรม(ที่ถูกบุกรุก) มีเนื้อที่ 775 ไร่คิดเป็น 0.27 เปอร์เซ็นต์ ป่าไม้ประเภทพื้นที่เกษตรและพื้นที่ชุมชน มีเนื้อที่ 2,192 ไร่ คิดเป็น 0.76 เปอร์เซ็นต์ เนื่องจากในเขตพื้นที่นี้ ดินมีความอุดมสมบูรณ์ จึงทำให้มีพรรณไม้ไม่น้อยใหญ่นานาชนิด พรรณไม้ที่สำคัญ ได้แก่ ตะเคียนทอง ตะเคียนทราย ตะแบก ตะเคียนหิน กะบาก ยางนา จำปา ไข่เขียว ตาเสือ หลุมพอ เสียดข้อ อินทนิล ส้าน สมอพิเภก มะเมาะ ก่อ แซะ มะเฟืองช้าง ไทรย้อยใบคู่ ไทรหิน สะตอ มะปริงและ เต่าร้าง สำหรับพรรณไม้ที่เป็นอาหารของสัตว์ป่าได้แก่ มะกอกป่า ไทร มะม่วงป่า พะเนียง กระท้อนป่า มะหาด หว่า ขนุนป่า ใฝ่ผาก ระกำ และ หวาย เป็นต้น และพรรณไม้พื้นล่างต่าง ๆ หลายชนิด เช่น ปาล์ม เฟิร์น และกล้วยไม้ เป็นต้น

ทรัพยากรสัตว์ป่า

นกมี 171 ชนิด สัตว์จำพวกเลี้ยงลูกด้วยนมมี 50 ชนิด สัตว์จำพวกเลื้อยคลาน มี 16 ชนิด สัตว์จำพวกสะเทินน้ำสะเทินบกมี 3 ชนิด ปลา มี 15 ชนิด แมลงมี 8 ชนิด เนื่องจากสภาพป่าเป็นป่าดิบชื้นที่อุดมสมบูรณ์ เคยมีสัตว์ป่าต่างๆ มากมาย ปัจจุบันป่าถูกทำลายไปมากและเหลือสัตว์ป่าพอประมาณ จากการสำรวจเบื้องต้นและสอบถามจากชาวบ้าน ทราบว่า ยังมีสัตว์ป่าที่คงเหลืออยู่คือ หมู ช้างป่า เลียงผา กระต๊อ อีเก้ง สมเสร็จ เสือดาว กวาง มีปริมาณน้อยและอยู่ในสภาพถูกคุกคาม นอกจากนี้ยังมี ชะนี ลิง ค่าง กระจง เสือปลา หมูป่า ไก่ป่า อีเห็น แมวดาว และนกชนิดต่าง ๆ เท่าที่สำรวจพบมี เขี้ยวรุ้ง นกกอก นกตบยุง นกยางเขนดง นกเป็ดน้ำ สัตว์เลื้อยคลานและสัตว์สะเทินน้ำสะเทินบกที่สำคัญได้แก่ ตะกวด เขี้ย ห่าช้าง งูชนิดต่างๆ เช่น งูเหลือม งูกะปะ งูจงอาง งูเขียว งูเขียวหางไหม้ เป็นต้น



ภาพที่ 1 ที่ตั้งและขอบเขตเขตรักษาพันธุ์สัตว์ป่าควนแม่ยายหม่อน

1.2 อุทยานแห่งชาติน้ำตกหงาว (ศูนย์ปฏิบัติการภูมิสารสนเทศ(สุราษฎร์ธานี),2554)

ประวัติความเป็นมา

อุทยานแห่งชาติน้ำตกหงาว เดิมชื่อ อุทยานแห่งชาติคลองเพรา มีประวัติการจัดตั้งเริ่มจากเมื่อในปี พ.ศ. 2521 ป่าไม้เขตสุราษฎร์ธานี ได้มีหนังสือถึงกรมป่าไม้แจ้งว่า บริเวณป่าสงวนแห่งชาติป่าทุ่งระยะนาสัก ท้องที่อำเภอสวี จังหวัดชุมพร สภาพป่าและภูมิประเทศส่วนใหญ่เป็นภูเขา สลับซับซ้อน มีไม้มีค่าเป็นจำนวนมาก เป็นป่าต้นน้ำลำธาร สัตว์ป่าชุกชุม ธรรมชาติสวยงามเหมาะแก่การจัดเป็นแหล่งท่องเที่ยวในลักษณะของอุทยานแห่งชาติ หรือเขตรักษาพันธุ์สัตว์ป่า ซึ่งกองอนุรักษ์สัตว์ป่าได้สำรวจแล้วแจ้งว่า ป่าดังกล่าวไม่เหมาะสมที่จะจัดตั้งเป็นเขตรักษาพันธุ์สัตว์ป่า กองอุทยานแห่งชาติได้สั่งให้เจ้าหน้าที่ไปสำรวจเบื้องต้นได้รับรายงานว่า พื้นที่ดังกล่าวมีสภาพธรรมชาติที่เหมาะสมที่จะจัดตั้งเป็นอุทยานแห่งชาติได้ ประกอบกับในปี พ.ศ. 2524 นายประมวล กุลมาตย์ สมาชิกสภาผู้แทนราษฎรจังหวัดชุมพร ได้มีหนังสือกราบเรียน ฯพณฯ พลเอกเปรม ติณสูลานนท์ นายกรัฐมนตรี เสนอว่า ที่หมู่บ้านหมู่ที่ 13 (ปัจจุบัน หมู่ที่ 5) ตำบลตะโก อำเภอทุ่งตะโก จังหวัดชุมพร มีน้ำตกสวยงาม น้ำไหลตลอดปี มีสภาพป่าอุดมสมบูรณ์ เห็นควรสงวนไว้จัดเป็นอุทยานแห่งชาติ ฯพณฯ นายกรัฐมนตรีพิจารณาแล้วมีบัญชาให้กรมป่าไม้รับไปพิจารณาดำเนินการต่อไป กองอุทยานแห่งชาติ จึงได้สั่งให้เจ้าหน้าที่ออกไปดำเนินการบุกเบิกจัดตั้งอุทยานแห่งชาติคลองเพราตั้งแต่ปีงบประมาณ 2524 แต่ต่อมาเกิดเหตุการณ์บ้านเมืองไม่สงบ เนื่องจากการแทรกซึมของผู้ก่อการร้ายคอมมิวนิสต์ ไม่เป็นที่ปลอดภัยต่อการปฏิบัติงานของเจ้าหน้าที่ จึงได้ระงับแผนงานไว้เป็นการชั่วคราวเมื่อสถานการณ์เข้าสู่ภาวะปกติแล้ว ในปี พ.ศ. 2526 กองอุทยานแห่งชาติจึงได้ให้เจ้าหน้าที่ออกไปบุกเบิกจัดตั้งอุทยานแห่งชาติคลองเพราอีกครั้งหนึ่ง ซึ่งเจ้าหน้าที่ได้เข้าเริ่มดำเนินการตั้งแต่ปีงบประมาณ 2527 เป็นต้นมา สำหรับน้ำตกหงาวนั้น เดิมคือ วนอุทยานน้ำตกหงาว อยู่ในท้องที่ตำบลหงาว อำเภอเมือง จังหวัดระนอง มีแนวเขตตามแนวเขตป่าสงวนแห่งชาติป่าเขาน้ำตกหงาว มีเนื้อที่ประมาณ 2.93 ตารางกิโลเมตร เป็นแหล่งท่องเที่ยวที่มีชื่อเสียงของจังหวัดระนอง อยู่ในความดูแลของสำนักงานป่าไม้จังหวัดระนองมาตั้งแต่ปี พ.ศ. 2498 จนถึงปี พ.ศ. 2524 จึงได้โอนไปขึ้นกับกองอุทยานแห่งชาติ ซึ่งได้ให้หัวหน้าอุทยานแห่งชาติแหลมสนมาเป็นผู้ควบคุมดูแลวนอุทยานน้ำตกหงาวอีกหน้าที่หนึ่ง ต่อมาในปี พ.ศ. 2532 ได้มีการผนวกวนอุทยานน้ำตกหงาวเข้าเป็นเขตอุทยานแห่งชาติคลองเพราและเปลี่ยนชื่อมาเป็น “อุทยานแห่งชาติน้ำตกหงาว” เมื่อปี พ.ศ. 2537 ปัจจุบันอุทยานแห่งชาติน้ำตกหงาว ได้รับการประกาศให้เป็นอุทยานแห่งชาติตามพระราชบัญญัติอุทยานแห่งชาติ พ.ศ. 2504 แล้ว ประกอบด้วยพื้นที่ทั้งหมด 417,500 ไร่ โดยได้ตราพระราชกฤษฎีกากำหนดที่ดินป่าป่าละอูน และป่าราชกรูดในท้องที่ตำบลบางแก้ว ตำบลละอูนใต้ ตำบลบางพระเหนือ ตำบลละอูนเหนือ อำเภอละอูน ตำบลบางรีน ตำบลหาดส้มแป้น ตำบลหงาว ตำบลราชกรูด อำเภอเมืองระนอง จังหวัดระนอง ป่าทุ่งระยะ ป่านาสัก ป่าเขาตั้งอา ป่าคลองโชน ป่าพะโต๊ะ ป่าปังหวาน และป่าปากทรง ในท้องที่ตำบลเขาค่าย อำเภอสวี ตำบลช่องไม้แก้ว ตำบลตะโก อำเภอทุ่งตะโก ตำบลนาขา ตำบลวังตะกอก ตำบลหาดยาย อำเภอหลังสวน และตำบลปังหวาน ตำบลพระรักษ์ ตำบลพะโต๊ะ ตำบลปากทรง อำเภอพะโต๊ะ จังหวัดชุมพร ให้เป็นอุทยานแห่งชาติ ซึ่งประกาศในราชกิจจานุเบกษา เล่ม 116 ตอนที่ 44 ก วันที่ 2 มิถุนายน 2542 เป็นลำดับที่ 93 ของประเทศ

ที่ตั้ง

อุทยานแห่งชาติน้ำตกหงาว อุทยานแห่งชาติน้ำตกหงาวมีพื้นที่รับผิดชอบอยู่ในท้องที่จังหวัดระนอง และจังหวัดชุมพร การเดินทางจากตัวเมืองระนองไปตามถนนเพชรเกษม (เส้นทางระนอง – ภูเก็ต) ประมาณ 13 กิโลเมตร ฝั่งซ้ายตรงข้ามภูเขาหญ้า แยกเข้าไปอีกประมาณ 1 กิโลเมตร ที่ทำการอุทยานแห่งชาติน้ำตกหงาว ตั้งอยู่ที่ 76/5 หมู่ที่ 1 ตำบลหงาว อำเภอเมือง จังหวัดระนอง อุทยานแห่งชาติน้ำตกหงาว มีเนื้อที่ 417,500 ไร่ (668 ตร.กม.) ครอบคลุมพื้นที่จังหวัดระนอง และชุมพร

จังหวัดระนอง อยู่ในเขตท้องที่ อ.ละอุ่น และ อ.เมือง เนื้อที่ 234,375 ไร่
จังหวัดชุมพร อยู่ในเขตท้องที่ อ.สวี, อ.ทุ่งตะโก, อ.หลังสวน และ อ.พะโต๊ะ เนื้อที่ 183,125 ไร่

อาณาเขตติดต่อ

ทิศเหนือ จดอำเภอเมือง อำเภอทุ่งตะโก จังหวัดชุมพร
ทิศตะวันออก จดอำเภอสวี อำเภอหลังสวน จังหวัดชุมพร
ทิศใต้ จดอำเภอกะเปอร์ จังหวัดระนอง และอำเภอพะโต๊ะ จังหวัดชุมพร
ทิศตะวันตก จดอำเภอเมืองจังหวัดระนอง

ลักษณะภูมิประเทศ

พื้นที่ของอุทยานแห่งชาติน้ำตกหงาว เป็นพื้นที่ต้นน้ำมีลักษณะเป็นเทือกเขาสลับซับซ้อน มีที่ราบน้อยมาก วางตัวยาวตามแนวเหนือ-ใต้ ประกอบด้วยเขาแดน เขานมสาว ที่สูงที่สุดคือ ยอดเขานมสาว มีความสูง 1,089 เมตร จากระดับน้ำทะเล สันเขาที่เป็นแนวยาวนี้แบ่งเขตจังหวัดระนองกับจังหวัดชุมพรและเป็นแหล่งต้นน้ำลำธารที่สำคัญ เช่น คลองสวี คลองเพรา คลองตะโก และคลองหลังสวนในจังหวัดชุมพร คลองละอุ่น คลองระวี คลองหาดส้มแป้น คลองบางริน คลองหงาว และคลองราชกรูดในจังหวัดระนอง

ลักษณะภูมิอากาศ

สภาพภูมิอากาศ อยู่ในเขตลมมรสุม ในฤดูฝนจะมีฝนตกชุกระหว่างเดือน พฤษภาคม - ธันวาคม ช่วงที่เหมาะสมสำหรับการท่องเที่ยว คือ ในช่วงระหว่างเดือนพฤศจิกายน - เมษายน

ค่าอุณหภูมิเฉลี่ยรายปีในพื้นที่หน่วยควบคุมพื้นที่ที่จะประกาศเป็นเขตห้ามล่าสัตว์ป่าคลองม่วงกลวงมีค่าเท่ากับ 27.1 องศาเซลเซียส ค่าอุณหภูมิสูงสุดเฉลี่ยรายปี มีค่าเท่ากับ 31.4 องศาเซลเซียส และค่าอุณหภูมิต่ำสุดเฉลี่ยรายปีมีค่าเท่ากับ 23.1 องศาเซลเซียส

ลักษณะธรณีวิทยา

ลักษณะของดินในเขตพื้นที่อุทยานแห่งชาติน้ำตกหงาว ส่วนใหญ่เป็นดินกลุ่มชุดที่ 26 ลักษณะดิน เป็นดินร่วนเหนียว สีแดง พื้นที่ที่เป็นภูเขาสูง ลักษณะดินอยู่ในกลุ่มชุดที่ 53 และ 54

(ข้อมูลจากสถานีพัฒนาที่ดิน) โดยที่ลักษณะดินโดยทั่วไปเป็นดินร่วนเหนียว ดังนั้นในบริเวณที่เป็นภูเขาสูงหรือพื้นที่ลาดชันจึงมีความเสี่ยงต่อการเกิด Erosion สูง

ทรัพยากรน้ำ

1.1 แหล่งน้ำในอากาศ ได้แก่ น้ำฝน จัดเป็นแหล่งน้ำที่สำคัญที่สุดสำหรับการเกษตร การอุปโภค บริโภค และยังเป็นแหล่งต้นน้ำลำธาร ซึ่งเป็นแหล่งต้นน้ำต่าง ๆ ที่สำคัญอีกด้วย

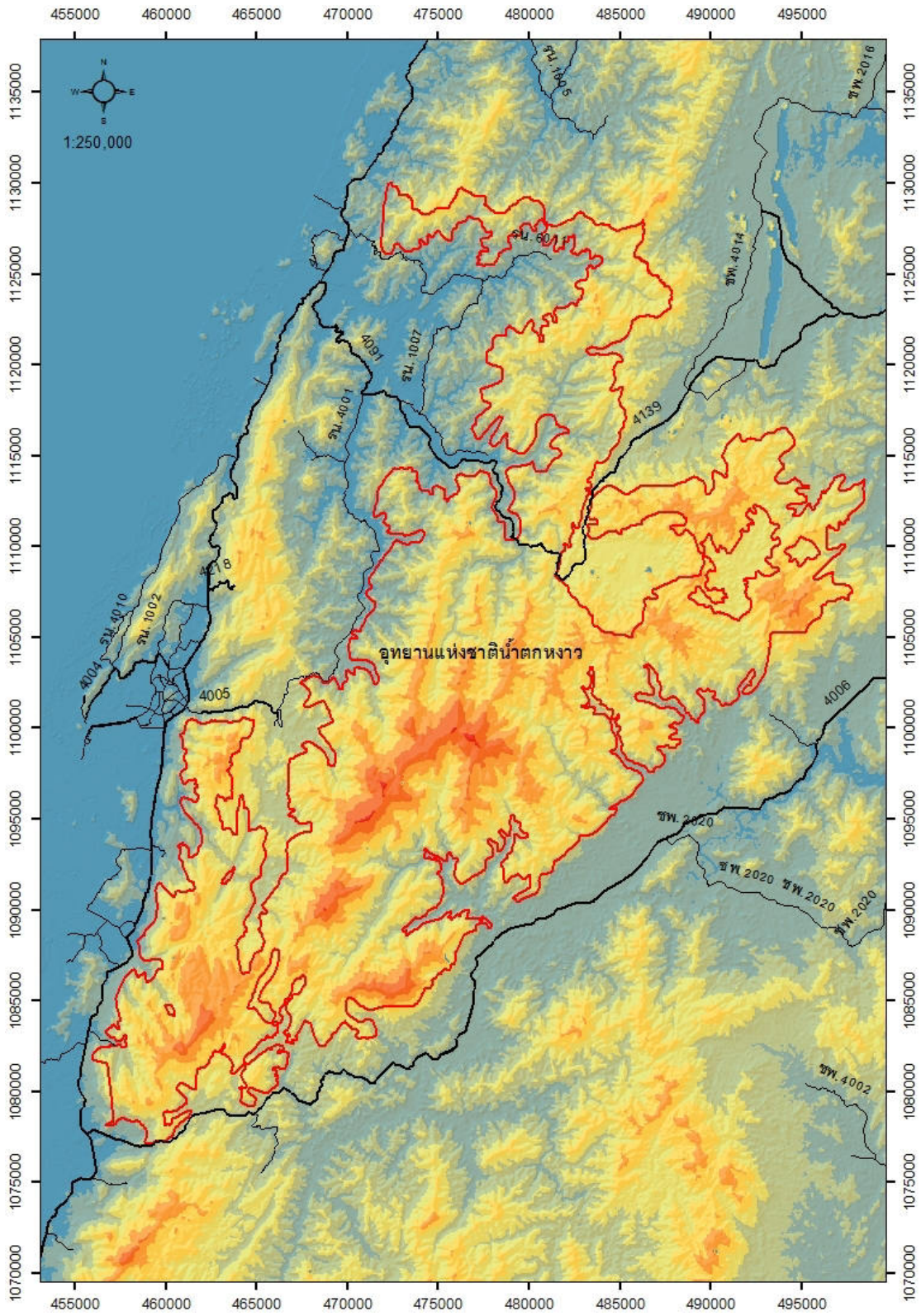
1.2 แหล่งน้ำผิวดิน พื้นที่ของอุทยานแห่งชาติน้ำตกหงาว เป็นพื้นที่ต้นน้ำมีลักษณะเป็นเทือกเขาสลับซับซ้อน มีที่ราบน้อยมาก วางตัวยาวตามแนวเหนือ-ใต้ ประกอบด้วยเขาแดน เขา นมสาว ที่สูงที่สุดคือ ยอดเขานมสาว มีความสูงจากระดับน้ำทะเล 1,089 เมตร สันเขาที่เป็นแนวยาวนี้แบ่งเขตจังหวัดระนองกับจังหวัดชุมพรและเป็นแหล่งต้นน้ำลำธารที่สำคัญ เช่น คลองสวี คลองเพรา คลองตะโก และคลองหลังสวนในจังหวัดชุมพร คลองละอุ่น คลองระวี คลองหาดส้มแป้น คลองบางริน คลองหงาว และคลองราชกรูดในจังหวัดระนอง

ทรัพยากรป่าไม้

ทรัพยากรป่าไม้ สภาพป่าในอุทยานแห่งชาติน้ำตกหงาวเกือบทั้งหมดเป็นป่าดิบชื้น คิดเป็นร้อยละ 99.8 ของพื้นที่ทั้งหมด มีป่าหญ้าบริเวณยอดเขาน้ำตกหงาว และทิวเขาด้านทิศใต้ลงมา เป็นหย่อมๆ มีเนื้อที่รวมประมาณ 853 ไร่ หรือคิดเป็นร้อยละ 0.2 ของพื้นที่ทั้งหมด ลักษณะเด่นของพื้นที่ ลักษณะโดยทั่วไปเป็นเทือกเขาสลับซับซ้อนน้อยมาก เป็นแหล่งต้นน้ำลำธารที่สำคัญ เป็นจุดกำเนิดห้วย คลอง ที่สำคัญๆ ทั้งในเขตจังหวัดชุมพร และระนอง มีพื้นที่ Sensitive ต่อระบบนิเวศหลายจุด เช่น น้ำตกหงาว น้ำตกคลองเพรา น้ำตกบางริน น้ำตกเหวม่วง น้ำตกเหวพร้าว ฯลฯ คลองตะโก คลองเพรา คลองปังหวาน คลองอา คลองอเนก คลองพระ คลองแย คลองทับซอน ในจังหวัดชุมพร คลองบางแก้ว คลองละอุ่น คลองระวี คลองหาดส้มแป้น คลองบางริน คลองหงาว และคลองราชกรูด ในจังหวัดระนอง ป่าหญ้าและผาหินในอุทยานแห่งชาติน้ำตกหงาวและทิวเขาด้านทิศใต้ลงมา พันธุ์ไม้ ไม้ไม่มีค่าที่สำคัญๆ เช่น พญาไม้ ตะเคียนทอง หลุมพอ จำปา ยาง ยุง บุนนาค ตะแบก อินทนิล ตะเคียนทราย มะม่วงป่า ไช้เขียว รักเขา ฯลฯ ชนิดพันธุ์ไม้พื้นล่างที่พบ เช่น หวายชนิดต่างๆ ไม้ไผ่ เพรียน กล้วยป่า ฯลฯ

ทรัพยากรสัตว์ป่า

ทรัพยากรสัตว์ป่าในอุทยานแห่งชาติน้ำตกหงาว สัตว์ป่า มีช้างป่า 2 โขลง โขลงหนึ่ง 11 ตัว อีกโขลงหนึ่ง 7 ตัว อาศัยอยู่ในป่าพะโต๊ะ ในเขตอุทยานแห่งชาติน้ำตกหงาว สัตว์ป่าอื่นๆที่อาศัยอยู่ เช่น สมเสร็จ กระตัง หมิ เก้ง ลิง ค่าง หมูป่า เสียงผา กระรอก งูเห่า งูจงอาง งูเหลือม เต่า ตะพาบน้ำ นกกหว้า นกกาก้าง นกเงือก นกกางเขน นกเขา นกแซงแซว นกขุนทอง นกกระราง นกขมิ้น นกกระจาบ ไก่ป่า ฯลฯ สัตว์อื่นๆ อุทยานแห่งชาติน้ำตกหงาว มีสัตว์เฉพาะถิ่นที่มีความสำคัญและมีชื่อเสียงที่ทราบกันทั่วไปอีกอย่างหนึ่ง นั่นคือ มีการค้นพบ “ปูเจ้าฟ้า” (*Phricotelphusa Sirindhon Naijanetr*) ปูน้ำตกชนิดใหม่ของโลก พบครั้งแรกที่บริเวณน้ำตกหงาว จังหวัดระนอง



ภาพที่ 2 ที่ตั้งและขอบเขตอุทยานแห่งชาติน้ำตกหงาว

2. ข้อมูลแนวเชื่อมต่อนระบบนิเวศ

ประทีป (2556) ให้คำจำกัดความ แนวเชื่อมต่อนระบบนิเวศ หมายถึง พื้นที่ขนาดเล็กโดยมาก มักมีรูปร่างเป็นแถบยาวช่วยทำหน้าที่ตอบสนองความต้องการของชนิดเฉพาะนั้น ๆ ที่ต้องการเคลื่อนที่ระหว่างหย่อมป่าที่แตกต่างกันได้ โดยแนวเชื่อมต่อนมักมีพืชพรรณคล้ายกับถิ่นอาศัยหลักที่อยู่ใกล้เคียง แต่บทบาทของแนวเชื่อมต่อนที่เด่นชัดที่สุด คือ การส่งเสริมให้สิ่งมีชีวิตสามารถกระจายและเคลื่อนตัวไปตามหย่อมที่อาศัยที่ห่างไกลออกไปได้ ทำให้เกิดความสามารถในการเชื่อมต่อนกันของสิ่งมีชีวิตระหว่างหย่อมป่าที่กระจัดกระจายอยู่ทั่วไป กล่าวคือ เป็นการส่งเสริมหรือช่วยเหลือให้เกิดการเคลื่อนที่ของสิ่งมีชีวิตโดยเฉพาะสัตว์ป่า ซึ่งจะช่วยให้สิ่งมีชีวิตมีโอกาสแลกเปลี่ยนพันธุกรรมระหว่างประชากรที่แตกต่างกันมากขึ้น ดังนั้น สรุปประโยชน์ของแนวเชื่อมต่อนได้ ดังนี้

1. เพิ่มอัตราการอพยพเข้าสู่พื้นที่คุ้มครอง นำไปสู่การเพิ่มและรักษาความหลากหลายของชนิด เพิ่มขนาดประชากรของแต่ละชนิด ช่วยลดโอกาสการสูญพันธุ์ ลดการผสมพันธุในสายเลือดที่ใกล้ชิดกัน ดำรงไว้ซึ่งความหลากหลายของพันธุกรรมภายในประชากร

2. เพิ่มพื้นที่ในการเสาะแสวงหาอาหาร เป็นการช่วยให้ชนิดพันธุ์ที่อยู่ในพื้นที่อาศัยที่ไม่เหมาะสมได้เคลื่อนที่ไปอาศัยอยู่ในพื้นที่ที่เหมาะสมกว่า

3. ทำหน้าที่เป็นพื้นที่คุ้มภัยสำหรับชนิดที่เคลื่อนที่ระหว่างหย่อมป่า

4. เพิ่มความหลากหลายของถิ่นที่อาศัยช่วยให้สิ่งมีชีวิตแต่ละช่วงวัยเลือกพื้นที่อาศัยที่เหมาะสมตามช่วงเวลาและวงจรชีวิต

5. เพิ่มพื้นที่ทางเลือกสำหรับการหลบภัยให้กับสิ่งมีชีวิตในช่วงที่ต้องเผชิญกับสิ่งรบกวนที่รุนแรง เช่น ไฟป่า น้ำท่วม

6. เกิดพื้นที่สีเขียว ช่วยจำกัดการเติบโตของเขตเมือง พัฒนาทัศนวิสัยให้ร่มรื่นเป็นการเพิ่มคุณค่าทางอ้อมให้กับพื้นที่

7. ในกรณีใช้แหล่งน้ำเป็นทางเชื่อมจะช่วยส่งเสริมการดูแลคุณภาพน้ำและการจัดการแหล่งน้ำที่ดี

ประโยชน์ของแนวเชื่อมต่อนที่มีมากมายนี้ยังมีข้อจำกัดในการจัดทำ เพราะการจัดทำแนวเชื่อมต่อนระบบนิเวศต้องใช้พื้นที่บริเวณรอบ ๆ พื้นที่อนุรักษ์ที่จะจัดทำ ซึ่งพื้นที่เหล่านั้นอาจเป็นของประชาชนที่ใช้ทำกินอยู่รอบพื้นที่อนุรักษ์นั้น ๆ ดังนั้น อุปสรรคสำคัญของการจัดทำแนวเชื่อมต่อนระบบนิเวศก็คือการยอมรับของประชาชนในพื้นที่ หากผ่านการยอมรับของชุมชนแล้วการจัดทำแนวเชื่อมต่อนระบบนิเวศก็สามารถบรรลุเป้าหมายในการบริหารจัดการป่าไม้ได้ เป็นไปตามแนวทางการจัดการที่คณะวนศาสตร์ (2555) กล่าวไว้ว่าเป้าหมายของการจัดการแนวเชื่อมต่อนผืนป่าก็เพื่อให้เกิดความมั่นคงของระบบนิเวศ การอนุรักษ์ความหลากหลายทางชีวภาพของกลุ่มป่าทางบกที่สำคัญ โดยมีแนวทางการจัดการใน 3 เรื่อง คือ (1) การเชื่อมต่อนผืนป่า (2) การฟื้นฟูระบบนิเวศ และ (3) การสร้างความตระหนักและความร่วมมือจากประชาชนท้องถิ่นและสาธารณชน

3. ผลการวิจัยที่ผ่านมาในพื้นที่ศึกษา

ผลการศึกษาความหลากหลายทางชีวภาพของป่าไม้และสัตว์ป่าบริเวณแนวเชื่อมต่อระบบนิเวศ ระหว่างอุทยานแห่งชาติน้ำตกหงาว และเขตรักษาพันธุ์สัตว์ป่าควนแม่ยายหม่อน ของศูนย์วิจัยและพัฒนาอนุรักษ์อุทยานแห่งชาติ จังหวัดสุราษฎร์ธานี (2559) ในบริเวณท้องที่ตำบลราษกรุด อำเภอเมือง จังหวัดระนอง ช่วงหลักกิโลเมตรที่ 64 - 66 ของทางหลวงแผ่นดินหมายเลข 4006 โดยด้านป่าไม้ใช้การวางแปลงตัวอย่าง ขนาด 30x60 เมตร ฝั่งละ 1 แปลงตัวอย่าง พบว่าทั้ง 2 ฝั่งซึ่งเป็นป่าดิบชื้น มีค่าดัชนีความคล้ายคลึงตามวิธีของ Sorensen 50.62% โดยแปลงตัวอย่างฝั่งอุทยานแห่งชาติน้ำตกหงาว พบไม้ใหญ่ 207 ต้น 98 ชนิด 42 วงศ์ วงศ์ที่พบจำนวนชนิดมากที่สุด 3 ลำดับแรก ได้แก่ EUPHORBIACEAE และ PHYLLANTHACEAE 7 ชนิดเท่ากัน, ANACARDIACEAE และ EBENACEAE 6 ชนิดเท่ากัน, DIPTEROCARPACEAE FABACEAE LAURACEAE และ MORACEAE จำนวน 5 ชนิดเท่ากัน พันธุ์ไม้ที่มีค่าดัชนีความสำคัญสูงสุด 10 ลำดับแรก ได้แก่ เปรียง (*Swintonia floribunda*) กรายดำ (*Hopea oblongifolia*) ชุมแสงโคนใบตอม (*Xanthophyllum affine*) จิกตง (*Barringtonia pauciflora*) ตะพุง (*Endospermum diadenum*) เคียนทราย (*Shorea grattissima*) ยางยูง (*Dipterocarpus grandiflorus*) ลักเคยลักเกลือ (*Diospyros sumatrana*) ไข่เขียว (*Parashorea stellata*) และพวมพร้าว (*Lophopetalum floribundum*) ส่วนแปลงตัวอย่างฝั่งเขตรักษาพันธุ์สัตว์ป่าควนแม่ยายหม่อน พบไม้ใหญ่ 211 ต้น 81 ชนิด 33 วงศ์ วงศ์ที่พบจำนวนชนิดมากที่สุด 3 ลำดับแรก ได้แก่ MYRTACEAE และ RUBIACEAE 7 ชนิดเท่ากัน ANACARDIACEAE 6 ชนิด DIPTEROCARPACEAE และ EBENACEAE จำนวน 5 ชนิดเท่ากัน พันธุ์ไม้ที่มีค่าดัชนีความสำคัญสูงสุด 10 ลำดับแรก ได้แก่ เปรียง (*S. floribunda*) พลับระนอง (*Diospyros ranongensis*) ลิ่นควาย (*Galearia fulva*) มะมุ่น (*Elaeocarpus* sp.) มะม่วงเลือด (*Knema andamanica* subsp. *peninsularis*) กรายดำ (*H. oblongifolia*) มะเฒ่าควาย (*Antidesma velutinosum*) ตะเคียนราก (*Hopea griffithii*) ยางยูง (*D. grandiflorus*) และ ตีนเป็ดพรุ (*Alstonia angustiloba*) โดยทั้ง 2 แปลงตัวอย่าง มีจำนวนชนิดที่เหมือนกัน 61 ชนิด จากทั้งหมด 180 ชนิด

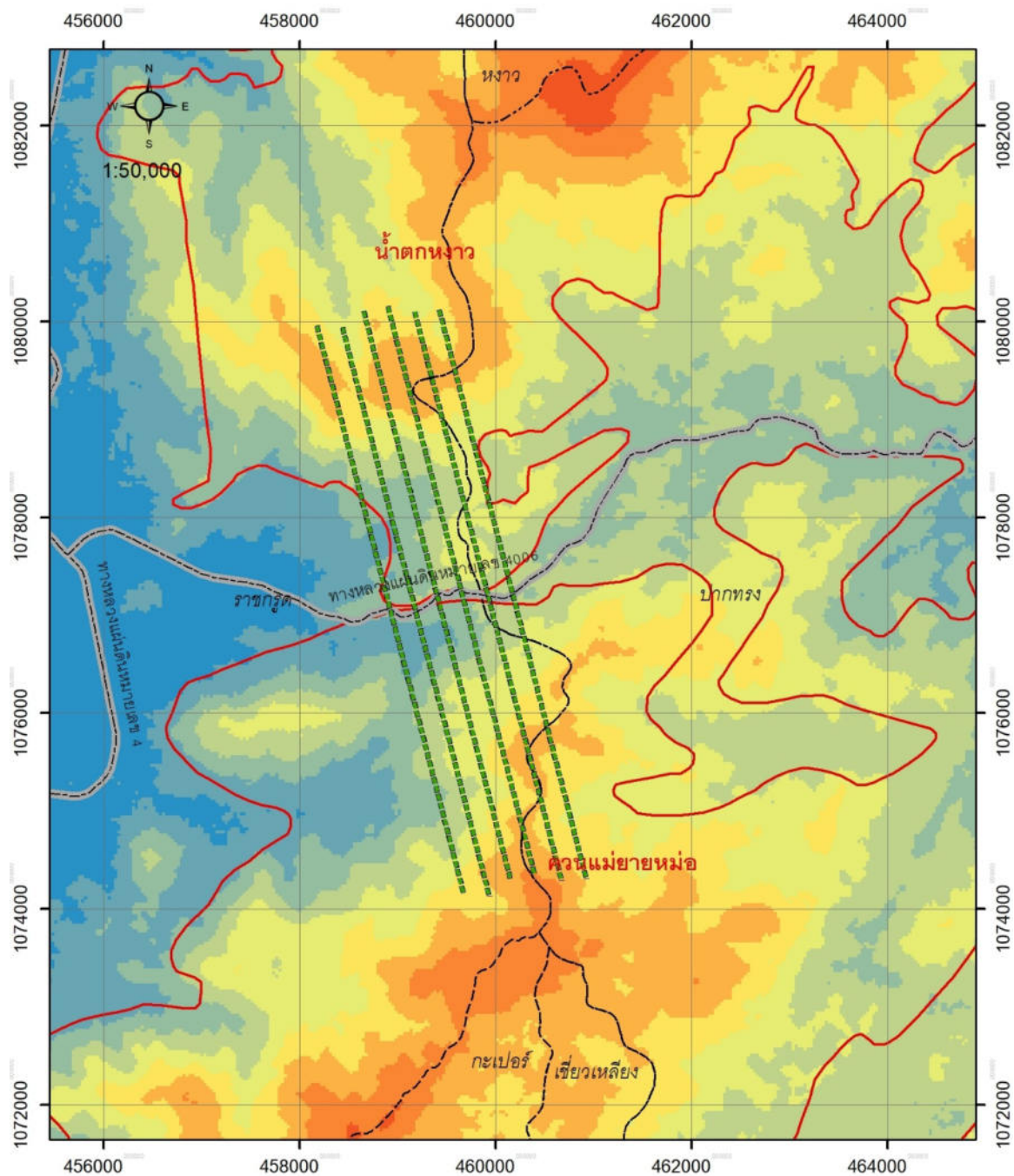
ด้านสัตว์ป่าใช้วิธีวางแนวสำรวจในแนวเหนือได้จากถนนลึกเข้าไป 3 กิโลเมตร โดยแต่ละแนวห่างกัน 250 เมตร จำนวนฝั่งละ 6 แนวสำรวจ รวมระยะทาง 36 กิโลเมตร ทำการสำรวจ 2 ครั้ง ในฤดูร้อนและฤดูฝน พบว่าทั้ง 2 ฝั่งมีค่าดัชนีความคล้ายคลึงของสัตว์เลี้ยงลูกด้วยนมตามวิธีของ Jaccard 0.78 หรือ 78% มีชนิดสัตว์เลี้ยงลูกด้วยนมที่พบทั้ง 2 ฝั่งที่ 21 ชนิด จาก 27 ชนิด ที่พบเฉพาะในฝั่งอุทยานแห่งชาติน้ำตกหงาว 24 ชนิด ที่มีความชุกชุมมาก 4 ชนิด ได้แก่ หมูป่า (*Sus scrofa*) กระรอกท้องแดง (*Callosciurus erythraeus*) เม่นหางพวง (*Atherurus macrourus*) และค้างแว่นถิ่นใต้ (*Trachypithecus obscurus*) และฝั่งเขตรักษาพันธุ์สัตว์ป่าควนแม่ยายหม่อน 24 ชนิด มีความชุกชุมมาก 7 ชนิด ได้แก่ หมูป่า (*S. scrofa*) กระรอกท้องแดง (*C. erythraeus*) เม่นหางพวง (*A. macrourus*) ค้างแว่นถิ่นใต้ (*T. obscurus*) กระจ๊อน (*Menetes berdmorei*) พญากระรอกดำ (*Ratufa bicolor*) และกลุ่มชะมด-อีเห็น พบสัตว์เลี้ยงลูกด้วยนมที่มีบทบาทสำคัญในระบบนิเวศป่าไม้จำนวน 7 ชนิด ได้แก่ หมูป่า (*S. scrofa*) แก้ง (*Muntiacus muntjak*) กวางป่า (*Rusa unicorn*)

กระทิง (*Bos gaurus*) หมูหมา (*Helarctos malayanus*) เลียงผา (*Capricornis sumatraensis*) และสมเสร็จ (*Tapirus indicus*) โดยมีเพียงหมูป่าที่พบมีความชุกชุมมาก และ 2 ชนิดหลังซึ่งได้แก่ เลียงผาและสมเสร็จ พบร่องรอยเฉพาะในแนวสำรวจฝั่งอุทยานแห่งชาติน้ำตกหงาว

สำหรับสัตว์ป่าประเภทอื่นๆ ได้ทำการสำรวจเบื้องต้นเพื่อจัดทำเป็นบัญชีรายชื่อนั้น พบนก จำนวน 66 ชนิด 34 วงศ์ 50 สกุล สัตว์เลื้อยคลาน จำนวน 28 ชนิด 12 วงศ์ 24 สกุล และสัตว์สะเทินน้ำสะเทินบก จำนวน 17 ชนิด 7 วงศ์ 14 สกุล

ส่วนปัญหาภัยคุกคามที่พบในพื้นที่ศึกษาแนวเชื่อมต่อระบบนิเวศ นอกจากปัญหาเรื่องถนนที่ทำให้เกิดการแยกขาดออกจากกันของพื้นที่อนุรักษ์แล้ว ปัญหาการเข้ายึดครองพื้นที่ของราษฎรเพื่อทำเกษตรกรรม ถือเป็นภัยคุกคามที่ค่อนข้างรุนแรง โดยมีการรุกคืบเข้ามายึดถือครอบครองที่ดินทั้งฝั่งด้านตะวันออกและตะวันตก ส่วนปัญหาเรื่องการล่าสัตว์ โดยพิจารณาจากร่องรอยของอุปกรณ์ดักสัตว์ป่า ปลอกกระสุน กองไฟ และเพิงพักชั่วคราว พบว่ามีปัญหาค่อนข้างน้อยเมื่อเทียบกับพื้นที่อนุรักษ์ส่วนอื่น อาจจะเป็นเนื่องจากบริเวณพื้นที่ศึกษาตั้งอยู่ใกล้เคียงกับหน่วยงานราชการหลายแห่ง

ทางหลวงแผ่นดินหมายเลข 4006 เป็นเส้นทางตัดผ่านพื้นที่อำเภอพะโต๊ะ จังหวัดชุมพร เพื่อช่วยอำนวยความสะดวกในการเดินทาง ติดต่อกัน และขนส่งสินค้าระหว่างฝั่งอันดามันและฝั่งอ่าวไทย ซึ่งถือว่าเป็นการลงทุนที่จำเป็นและมีประโยชน์อย่างยิ่ง แต่จากลักษณะภูมิประเทศที่เป็นภูเขาสูงชันจึงมักเกิดปัญหาดินโคลนถล่ม และถนนขาดพังเสียหายแทบทุกปี อีกทั้งบริเวณ หลักกิโลเมตรที่ 64-66 เป็นพื้นที่ที่ตัดขาดพื้นที่ป่าอนุรักษ์ 2 ฝั่ง ออกจากกัน โดยฝั่งทิศเหนือเป็นพื้นที่อุทยานแห่งชาติน้ำตกหงาว และฝั่งทิศใต้เป็นพื้นที่เขตรักษาพันธุ์สัตว์ป่าควนแม่ยายหม่อน ท้องที่ตำบลราษกรุด อำเภอเมือง จังหวัดระนอง มีผืนป่าตามกฎหมายห่างกันเพียงถนนกัน มีพื้นที่ยึดถือครอบครองของราษฎร 2 ฝั่งถนนเพียงแนวแคบๆ ซึ่งถือว่ามีความเหมาะสมในการจัดสร้างเป็นแนวเชื่อมต่อระบบนิเวศ ระหว่างกลุ่มป่าชุมพรและกลุ่มป่าคลองแสง-เขาสก เพื่ออำนวยความสะดวกทางชีวภาพของสังคมพืชและสัตว์ป่า แต่อาจติดขัดตรงงบประมาณของประเทศและการยอมรับของสังคม ที่ยังไม่พร้อมที่จะลงทุนกับโครงสร้างทางวิศวกรรมขนาดใหญ่ระดับนี้ และเห็นประโยชน์ของการลงทุนในการแก้ปัญหาปากท้องในระยะสั้นมากกว่า



ภาพที่ 3 แผนที่แสดงตั้งหมู่บ้านและที่ตั้งแนวเชื่อมต่อบนนิเวศระหว่างเขตรักษาพันธุ์สัตว์ป่าควนแม่ยายหม่อม และอุทยานแห่งชาติน้ำตกหงาว